



CENTRUM SZKOLENIA POLICJI W LEGIONOWIE



Zakład Ruchu Drogowego
nadkom. Justyna Setniewska podkom. Krystian Dewerenda asp. Kamil Witkowski mł. asp. Marcin Zaręba



CENTRUM SZKOLENIA POLICJI W LEGIONOWIE

WYBRANE ZMIANY W PRZEPISACH RUCHU DROGOWEGO

NOWE PRZYPADKI ZATRZYMANIA PRAWA JAZDY

Policjant zatrzyma prawo jazdy za pokwitowaniem w przypadku kierowaniu pojazdem z prędkością przekraczającą dopuszczalną o więcej niż 50 km/h na obszarze zabudowanym lub **na drodze jednojezdniowej dwukierunkowej poza obszarem zabudowanym**

Starosta wydaje decyzję administracyjną o zatrzymaniu prawa jazdy lub pozwolenia na kierowanie tramwajem,

na okres 3 miesięcy

np. w przypadku gdy kierujący pojazdem przekroczył dopuszczalną prędkość o więcej niż 50 km/h na obszarze zabudowanym lub na drodze jednojezdniowej dwukierunkowej poza obszarem zabudowanym.

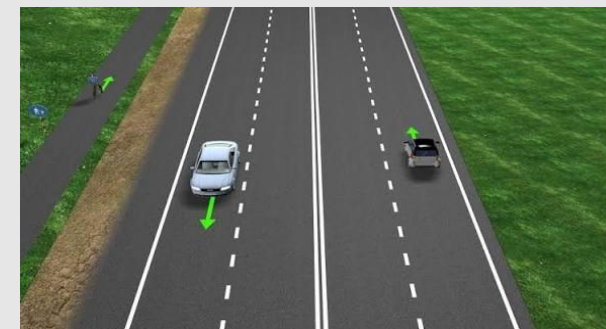
Zwrot zatrzymanego prawa jazdy lub pozwolenia na kierowanie tramwajem następuje automatycznie przez odnotowanie zwrotu przez administratora danych i informacji zgromadzonych w centralnej ewidencji kierowców w systemie teleinformatycznym obsługującym tę ewidencję, po upływie okresu na który została wydana.

W przypadku kierowania pojazdem silnikowym pomimo wydania decyzji o zatrzymaniu prawa jazdy, starosta wydaje decyzję administracyjną o cofnięciu uprawnienia do kierowania pojazdami

na okres 5 lat od dnia stwierdzenia tego zdarzenia



https://cdn.e-kierowca.pl/media/image/v3_droga_jednojezdniowa.jpg



https://cdn.e-kierowca.pl/media/image/v3_droga_jednojezdniowa.jpg



CENTRUM SZKOLENIA POLICJI W LEGIONOWIE

Policjant zatrzyma prawo jazdy za pokwitowaniem w przypadku kierowania pojazdem silnikowym lub motorowerem w sposób:

- 1) powodujący celowy poślizg kół (drift);
- 2) powodujący celową utratę styczności z nawierzchnią chociażby jednego z kół pojazdu; nie dotyczy to kół na osiach podnoszonych w samochodach ciężarowych o maksymalnej masie całkowitej przekraczającej 3,5 t i autobusach o maksymalnej masie całkowitej przekraczającej 5 t. **(30 marca 2026)**

Art. 86c KW

§ 1. Kto na drodze publicznej, w strefie zamieszkania lub strefie ruchu prowadzi pojazd mechaniczny, celowo wprowadzając go w poślizg lub doprowadzając do utraty styczności z nawierzchnią chociażby jednego z kół pojazdu, podlega karze grzywny nie niższej niż 1500 złotych.

§ 2. Jeżeli następstwem wykroczenia określonego w § 1 jest spowodowanie zagrożenia bezpieczeństwa w ruchu drogowym, sprawca podlega karze grzywny nie niższej niż 2500 złotych.

Maksymalna wysokość grzywny do 30 000 złotych. Wykroczenie zostało włączone do „recydywy”.⁸⁶



https://foto.scigacz.pl/gallery/wiadomosci/2022/01/21/Mistrzostwa_Swiata_Wheelie_2021_czyli_350_kmh_na_jednym_kole_Mamy_tam_Polaka_Adam_Gutkowski_jazda_na_tylnym_kole_z.jpg



https://bezpiecznapodroz.org/wp-content/uploads/2016/07/10007279_464780256987214_4985538782115150838_o.jpg
fot. P. Zygmuntowicz



Art. 65ja PRD

Spotkanie właścicieli, posiadaczy lub użytkowników pojazdów samochodowych na otwartej lub ogólnodostępnej przestrzeni, którego celem jest prezentacja pojazdów samochodowych w liczbie większej niż 10, w szczególności wprowadzonych w nich modyfikacji, wymaga wcześniejszego zawiadomienia organu gminy. Do zawiadomienia stosuje się odpowiednio przepisy rozdziału 2 ustawy z dnia 24 lipca 2015 r. – Prawo o zgromadzeniach (Dz. U. z 2022 r. poz. 1389).

(Organizator zgromadzenia zawiadamia organ gminy o zamiarze zorganizowania zgromadzenia w taki sposób, aby wiadomość dotarła do organu nie wcześniej niż na 30 dni i nie później niż na 6 dni przed planowaną datą zgromadzenia)(....)

Art. 115 KK

§ 26. Nielegalnym wyścigiem pojazdów mechanicznych jest:

- 1) rywalizacja kierujących co najmniej dwoma pojazdami mechanicznymi w ruchu lądowym, w szczególności z zamiarem pokonania odcinka drogi w jak najkrótszym czasie, z naruszeniem zasad bezpieczeństwa w ruchu lądowym, lub
- 2) celowe wprowadzenie pojazdu mechanicznego w poślizg lub celowe doprowadzenie do utraty styczności z nawierzchnią chociażby jednego z kół pojazdu mechanicznego, wykonane w trakcie spotkania zorganizowanego na otwartej lub ogólnodostępnej przestrzeni
– odbywające się bez wymaganego zezwolenia.



Art. 178c KK

§ 1. Kto w ruchu lądowym:

- 1) organizuje lub prowadzi nielegalny wyścig pojazdów mechanicznych,
 - 2) jako prowadzący pojazd mechaniczny uczestniczy w nielegalnym wyścigu pojazdów mechanicznych,
- podlega karze pozbawienia wolności od 3 miesięcy do lat 5.

§ 2. Kto czyni przygotowania do przestępstwa określonego w § 1, podlega karze pozbawienia wolności do lat 3.

Art. 178d KK (tzw. brawurowa jazda)

Kto prowadzi pojazd mechaniczny rażąco przekraczając prędkość oraz rażąco naruszając inne zasady bezpieczeństwa w ruchu lądowym i przez to naraża człowieka na bezpośrednie niebezpieczeństwo utraty życia albo nastąpienie skutku określonego w art. 156 § 1 (ciężki uszczerbek na zdrowiu) lub w art. 157 § 1 (średni uszczerbek na zdrowiu),
podlega karze pozbawienia wolności od 3 miesięcy do lat 5.

Aby doszło do odpowiedzialności, muszą zostać spełnione łącznie:

- rażące przekroczenie prędkości,
- rażące naruszenie innych zasad (np. jazda pod prąd) oraz
- bezpośrednie narażenie innej osoby.



CENTRUM SZKOLENIA POLICJI W LEGIONOWIE

Art. 52aa KW

§ 1. Kto organizuje spotkanie, o którym mowa w art. 65ja ustawy z dnia 20 czerwca 1997 r. – Prawo o ruchu drogowym (Dz. U. z 2024 r. poz. 1251, z późn. zm.2), bez wymaganego zawiadomienia lub przewodniczy takiemu spotkaniu, podlega karze ograniczenia wolności albo grzywny nie niższej niż 2000 złotych.

(można nałożyć grzywnę w wysokości do 5000 zł.)

§ 2. Kto umyślnie uczestniczy w spotkaniu, o którym mowa w art. 65ja ustawy z dnia 20 czerwca 1997 r. – Prawo o ruchu drogowym, zorganizowanym bez wymaganego zawiadomienia, podlega karze grzywny.

§ 3. Tej samej karze podlega, kto, nie będąc kierującym pojazdem, umyślnie uczestniczy w nielegalnym wyścigu pojazdów mechanicznych, o którym mowa w art. 115 § 26 Kodeksu karnego.

§ 4. Tej samej karze podlega, kto umyślnie, jako widz przebywa na spotkaniu, o którym mowa w art. 65ja ustawy z dnia 20 czerwca 1997 r. – Prawo o ruchu drogowym, zorganizowanym bez wymaganego zawiadomienia, lub jako widz, uczestniczy w nielegalnym wyścigu pojazdów mechanicznych, o którym mowa w art. 115 § 26 Kodeksu karnego.

Przypominamy, że liczba motocykli jadących w zorganizowanej kolumnie nie może przekraczać: - 10;

Odległość między jadącymi kolumnami nie może być mniejsza niż 500 m.

Jazda w kolumnie nie zwalnia kierującego pojazdem do przestrzegania obowiązujących przepisów ruchu drogowego.



BEZPIECZEŃSTWO I PRZYGOTOWANIE MOTOCYKLA DO JAZDY



KOMPLETNA LISTA KONTROLNA PRZED JAZDĄ

1. Sprawdzić działanie układu hamulcowego
2. Sprawdzić działanie oświetlenia i instalacji sygnalizacyjnej
3. Skontrolować działanie sprzęgła
4. Skontrolować głębokość bieżnika opon
5. Skontrolować ciśnienie napelniania opony
6. Sprawdzić bezpieczne zamocowanie kufrów i bagażu
7. Skontrolować poziom oleju silnikowego
8. Skontrolować grubość klocków hamulcowych z przodu i z tyłu
9. Skontrolować poziom płynu hamulcowego z przodu i z tyłu
10. Sprawdzić poziom płynu chłodzącego



CENTRUM SZKOLENIA POLICJI W LEGIONOWIE

**Sprawdź
połączenia i wycieki**

**Skontroluj
głębokość
bieżnika**

**Skontroluj
ciśnienie opon**

◀ Sprawdź przewody hamulcowe



CENTRUM SZKOLENIA POLICJI W LEGIONOWIE



SPRAWDZENIE działania tylnego układu hamulcowego i światła STOP.



CENTRUM SZKOLENIA POLICJI W LEGIONOWIE



SPRAWDŹ POZIOM PŁYNÓW EKSPLOATACYJNYCH



CENTRUM SZKOLENIA POLICJI W LEGIONOWIE

**SPRAWDŹ BEZPIECZNE
ZAMOCOWANIE
KUFRÓW I BAGAŻU**

**SPRAWDŹ
CIŚNIENIE
OPON**



**SPRAWDŹ
POZIOM OLEJU
SILNIKOWEGO**

**SPRAWDŹ
OŚWIETLENIE**

**SPRAWDŹ
ŁAŃCUCH
NAPĘDOWY**

**PAMIĘTAJ PRZED JAZDĄ ZAWSZE WYKONAJ PRZEGLĄD SWOJEGO MOTOCYKLA
ZGODNIE Z ZALECENIAMI PRODUCENTA ZAWARTYMI W INSTRUKCJI OBSŁUGI**