

CENTRUM SZKOLENIA POLICJI

Zakład Służby Prewencyjnej



MATERIAŁY DYDAKTYCZNE NR 184

Cezary Suszyński

TAKTYKA REALIZACJI POŚCIGÓW POLICYJNYCH

LEGIONOWO 2019 r.

CENTRUM SZKOLENIA POLICJI

Zakład Służby Prewencyjnej

MATERIAŁY DYDAKTYCZNE NR 184

Cezary Suszyński

**TAKTYKA REALIZACJI
POŚCIGÓW POLICYJNYCH**

LEGIONOWO 2019 r.

ISBN 978-83-62455-66-9

Korekta, skład i druk:
Wydział Wydawnictw i Poligrafii
Centrum Szkolenia Policji w Legionowie

Nakład 80 egz.

SPIS TREŚCI

PRZEDMOWA 5

- 1. DEFINICJA, ISTOTA I CELE POŚCIGU POLICYJNEGO 7**
- 2. PODSTAWA PRAWNA I FAKTYCZNA POŚCIGÓW I ZORGANIZOWANYCH DZIAŁAŃ POŚCIGOWYCH 8**
- 3. RODZAJE POŚCIGÓW POLICYJNYCH 9**
- 4. TAKTYKA REALIZACJI POŚCIGU KRAJOWEGO 10**
- 5. TAKTYKA REALIZACJI ZORGANIZOWANYCH DZIAŁAŃ POŚCIGOWYCH 14**
- 6. TAKTYKA REALIZACJI POŚCIGU TRANSGRANICZNEGO 21**
- 7. ZASADY UŻYCIA STATKU POWIETRZNEGO W POŚCIGU 26**
- 8. ODSTĄPIENIE, PRZERWANIE LUB ZAKOŃCZENIE POŚCIGU I ZORGANIZOWANYCH DZIAŁAŃ POŚCIGOWYCH 27**
- 9. RODZAJE DOKUMENTACJI CZYNNOŚCI I DZIAŁAŃ POŚCIGOWYCH 28**

PRZEDMOWA

Niniejsze opracowanie jest przeznaczone dla policjantów uczestniczących w szkoleniu zawodowym podstawowym, kursach specjalistycznych lub podnoszących swoje kwalifikacje zawodowe w ramach samokształcenia. Przybliży temat prowadzenia pościgów policyjnych. Akcentuje konieczność bezpiecznego i skutecznego prowadzenia tego rodzaju działań z uwagi na ich znaczenie w pracy policyjnej związane z dążeniem do zatrzymania osób podlegających prawnej izolacji, zaliczanych do kategorii osób niebezpiecznych. Wzbogaca wybór opracowań o tej tematyce, zawierając treści wprowadzone nowelizacją przepisów prawnych w czerwcu 2018 r.

Pościgi prowadzone przez Policję stanowią dosyć złożony i istotny element służby. Niezatrzymanie się do kontroli drogowej, pogoń za piratami drogowymi, ucieczka z miejsca prawnej izolacji to tylko niektóre z przyczyn podjęcia pościgu. Działania pościgowe charakteryzują się dużą dynamiką i zmiennością, w związku z czym stanowią realne zagrożenie bezpieczeństwa funkcjonariusza i znajdujących się w pobliżu tzw. osób postronnych. Należy podkreślić, że znajomość zasad prowadzenia pościgów jest niezbędna, ponieważ pozwala na bezpieczne i prawidłowe wykonanie tych czynności, ponadto chroni policjanta przed odpowiedzialnością karną lub dyscyplinarną związaną z przekroczeniem uprawnień lub niedopełnieniem obowiązków.

W niniejszej publikacji omówiono istotę i cele prowadzenia działań pościgowych przez Policję, ich podstawy prawne i faktyczne oraz kluczowe pojęcia dotyczące tej tematyki. Opisano także taktykę realizacji pościgu krajowego, zorganizowanych działań pościgowych oraz pościgu transgranicznego. Przedstawiono również użycie statku powietrznego w pościgu, przerwanie lub zakończenie pościgu i zorganizowanych działań pościgowych oraz omówiono rodzaje dokumentacji czynności i działań pościgowych.

1.

DEFINICJA, ISTOTA I CELE POŚCIGU POLICYJNEGO

Zgodnie z obowiązującymi przepisami pościg policyjny to działania prowadzone na ustalonym lub prawdopodobnym kierunku ucieczki osoby ściganej, zmierzające do jej zatrzymania. Osoba ścigana na gruncie tych przepisów jest natomiast definiowana jako osoba:

- a) co do której zachodzą przesłanki do jej zatrzymania w trybie art. 15 ust. 1 pkt 2, 2a i 3, art. 15 ust. 3 oraz art. 15a ustawy z dnia 6 kwietnia 1990 r. o Policji (Dz. U. z 2019 r. poz. 161), a inne środki okazały się bezcelowe lub nieskuteczne,
- b) skazana, tymczasowo aresztowana, zatrzymana lub z zaburzeniami psychicznymi, która zbiegła z miejsca prawnej izolacji, konwoju lub doprowadzenia,
- c) poszukiwana, o której mowa w art. 14 ust. 1 pkt 2 ustawy o Policji¹.

Z pojęciem pościgu policyjnego wiąże się określenie zorganizowane działania pościgowe definiowane jako zespół przedsięwzięć związanych z realizacją pościgu, prowadzonych w formie posterunku kontrolno-blokadowego, rozpoznania, działań blokadowych, działań kamuflowanych, patrolowania lub przeszukania terenu. Ponadto obowiązujące w analizowanym zakresie przepisy prawne wyróżniają pościg transgraniczny określony jako pościg lub zorganizowane działania pościgowe prowadzone w trybie art. 41 Konwencji Wykonawczej do Układu z Schengen z dnia 14 czerwca 1985 r.²

Mając na uwadze omówione pojęcia, pościg i zorganizowane działania pościgowe należy zdefiniować jako uporządkowane działania (zespoły czynności) związane bezpośrednio lub pośrednio z koniecznością zatrzymania osoby (osób) wymagającej z prawnego punktu widzenia pochwylenia (fizycznego ujęcia) i izolacji. Przy czym zorganizowane działania pościgowe są działaniami o wyższym i jednocześnie trudniejszym stopniu niż pościg.

Zatrzymanie należy tu rozumieć szeroko, czyli nie tylko jako fizyczne obezwładnienie osoby (jej ujęcie, pochwylenie), ale również jako krótkotrwałe pozbawienie jej, zgodnie z obowiązującym prawem, wolności i innych praw obywatelskich przez ustawowo uprawniony organ. Chodzi tutaj o osoby, które popełniły przestępstwo lub wykroczenie i podjęły ucieczkę z miejsca takiego czynu, aby uniknąć odpowiedzialności karnej, lub osoby, które z innych względów ukrywają się przed wymiarem sprawiedliwości albo zbiegły z miejsca prawnej izolacji, konwoju czy doprowadzenia.

¹ § 2 pkt 1–2 zarządzenia nr 45 Komendanta Głównego Policji z dnia 21 czerwca 2018 r. w sprawie organizowania i prowadzenia przez Policję działań pościgowych (Dz. Urz. KGP poz. 75), zwanego dalej zarządzeniem KGP nr 45/2018.

² § 2 pkt 3–4 zarządzenia KGP nr 45/2018.

2.

PODSTAWA PRAWNA I FAKTYCZNA POŚCIGÓW I ZORGANIZOWANYCH DZIAŁAŃ POŚCIGOWYCH

Podjęcie i realizacja pościgu przez Policję, tak jak każda czynność lub działanie wobec obywateli, powinno być społecznie uzasadnione, czyli posiadać faktyczną i prawną podstawę. Jest to ważna kwestia, gdyż w czasie pościgu policjanci realizują wiele ustawowych uprawnień, jak np. legitymowanie, kontrola osobista, zatrzymywanie, konwojowanie i doprowadzanie osób, użycie lub wykorzystanie środków przymusu bezpośredniego lub broni palnej, których praworządne wykonanie wiąże się z zasadnością społeczną działań pościgowych.

Przez **podstawę prawną pościgów policyjnych** należy rozumieć przepisy lub akty prawne upoważniające policjantów do podejmowania działań pościgowych celem ujęcia (pochwycenia) i zatrzymania osób zaliczanych do kategorii „osoba ścigana”.

Do przepisów tych zaliczamy:

- art. 41 Konwencji Wykonawczej do Układu z Schengen z dnia 14 czerwca 1985 r.,
- zarządzenie nr 45 Komendanta Głównego Policji z dnia 21 czerwca 2018 r. w sprawie organizowania i prowadzenia przez Policję działań pościgowych (Dz. Urz. KGP z 2018 r. poz. 75),
- § 3 pkt 4 zarządzenia nr 23 Komendanta Głównego Policji z dnia 28 lutego 2014 r. w sprawie metod i form przygotowania i realizacji zadań Policji w przypadkach zagrożenia życia i zdrowia ludzi lub ich mienia albo bezpieczeństwa i porządku publicznego (Dz. Urz. KGP poz. 65, z późn. zm.).

Należy pamiętać, że w czasie działań pościgowych policjanci mają prawo legitymować osoby, wydawać i egzekwować prawne polecenia, kontrolować pojazdy, przeszukiwać osoby lub pomieszczenia, dokonywać kontroli osobistej, przeglądać bagaże, sprawdzać ładunki oraz zatrzymywać osoby, pojazdy lub dokumenty. W zasadnych sytuacjach wykonują też inne niezbędne czynności wynikające z obowiązujących przepisów prawnych, których celem jest optymalne osiągnięcie celów działań pościgowych. W rezultacie należy stwierdzić, że działania pościgowe mają postać realizowanych „na gorąco”, dynamicznie, na znacznym obszarze i w krótkim czasie zespołu czynności, wymagających szerokiego przygotowania zawodowego policjantów. Niosą one za sobą ryzyko naruszenia dóbr osobistych osób, wobec których policjanci stosują podstawowe uprawnienia określone w różnych przepisach, w tym szczególnie w ustawie o Policji.

Podstawa faktyczna pościgów policyjnych to rzeczywista sytuacja zawierająca stwierdzenie lub podejrzenie ucieczki osób zaliczanych do prawnej kategorii „osoba ścigana” i konieczność ich zatrzymania, z uwagi na stworzenie przez te osoby zagrożenia dla ważnych społecznie dóbr takich, jak życie, zdrowie, mienie, wolność, bezpieczeństwo i porządek publiczny. Inaczej mówiąc, jest to społecznie uzasadniona przyczyna podjęcia działań pościgowych wobec określonych osób i w określonym miejscu, np. stwierdzenie lub wiarygodna informacja o ucieczce osoby z miejsca popełnionego przestępstwa lub wykroczenia, miejsca prawnej izolacji, konwoju lub doprowadzenia, bądź ukrywania się przed wymiarem sprawiedliwości osoby poszukiwanej. Zatem podstawą faktyczną działań pościgowych mogą być wiarygodne informacje uzyskiwane ze zgłoszenia obywateli lub na podstawie własnych spostrzeżeń policjantów dotyczące ucieczki lub ukrywania się osób należących do kategorii „osoba ścigana”.

3.

RODZAJE POŚCIGÓW POLICYJNYCH

Mając na uwadze różnice w taktyce realizacji czynności działań pościgowych Policji, można wyróżnić następujące kryteria podziału pościgów i ich rodzaje:

- 1) źródło uzyskania informacji wstępnej o zdarzeniu związanym z koniecznością wszczęcia i prowadzenia pościgu:
 - zlecone przez dyżurnych lub przełożonych,
 - wynikające ze zgłoszenia obywateli,
 - wynikające z własnych spostrzeżeń policjantów,
 - inne, np. w oparciu o przypadkowe ogłoszenia, publikacje w mediach;
- 2) status prawny obszaru działań związanych z pościgiem:
 - krajowe,
 - transgraniczne;
- 3) skalę działań (ilość sił i środków zaangażowanych, czas realizacji, obszar działań):
 - pościg,
 - zorganizowane działania pościgowe.

4.

TAKTYKA REALIZACJI POŚCIGU KRAJOWEGO

Podstawowym warunkiem prawidłowego przeprowadzania pościgów jest zapewnienie bezpieczeństwa związanym z nimi czynnościami i osobom. Chodzi o działania policjantów w sytuacjach dynamicznych bez zbędnego narażania na obrażenia ciała lub uszczerbek na zdrowiu zarówno ich samych, jak również tzw. osób postronnych, które znalazły się w obrębie trasy pościgu.

Należy stwierdzić, że na stan bezpieczeństwa policjantów uczestniczących w prowadzeniu pościgu ma wpływ wiele czynników, w tym odpowiednie ich przygotowanie zawodowe, posiadane wyposażenie i uzbrojenie, a także umiejętność stosowania odpowiedniej taktyki prowadzenia pościgów. W literaturze przedmiotu taktyka działań policyjnych jest definiowana jako pewien skonstruowany (w myślach lub w postaci fizycznego dokumentu) i następnie realizowany plan (projekt) działania obejmujący zastosowanie dopuszczalnych i adekwatnych do sytuacji procedur, zasad, sposobów i technik użycia lub wykorzystania konkretnych środków, zapewniający optymalne osiągnięcie postawionych celów, tj. pochwylenie osób uciekających, które podlegają zatrzymaniu i prawnej izolacji. Plan taki powinien być elastyczny i uwzględniać możliwość bieżącego korygowania w zależności od zmieniającej się sytuacji³.

Działania policyjne obejmują ciąg wzajemnie powiązanych czynności, m.in. blokadę, posterunki kontrolno-blokadowe, rozpoznanie, działania kamuflowane, przeszukanie terenu, obiektów, zasadzkę, zatrzymanie dynamiczne, zmierzające do likwidacji zagrożenia, poprzez bezpośrednio oddziaływanie na pojazd ścigany lub osobę za pomocą środków przymusu bezpośredniego z użyciem broni palnej włącznie. Podstawą wypracowania prawidłowej taktyki pościgu jest szybkie i trafne rozpoznanie sytuacji z nim związanej. Podjęcie pościgu krajowego następuje:

- 1) z inicjatywy policjanta, który:
 - b) widzi osobę ściganą,
 - c) uzyskał informację o prawdopodobnym kierunku ucieczki osoby ściganej,
 - d) bezpośrednio po zaistniałym zdarzeniu ustalił prawdopodobny kierunek ucieczki osoby ściganej;
- 2) na polecenie kierownika jednostki organizacyjnej Policji, wyznaczonego przez niego policjanta albo dyżurnego jednostki organizacyjnej Policji⁴.

Policjant prowadzący pościg krajowy ma obowiązek powiadomienia właściwego dyżurnego jednostki organizacyjnej Policji w szczególności o:

- 1) podjęciu pościgu i jego przyczynie;
- 2) danych umożliwiających identyfikację osoby ściganej;
- 3) środkach transportu i szybkości ich przemieszczania się, w przypadku gdy osoba ścigana z nich korzysta;

³ Zob. L. Dyduch, *Taktyka wybranych interwencji policyjnych*, CSP, Legionowo 2012, s. 11–12, gdzie informacje na temat taktyki interwencji policyjnych można zastosować odpowiednio do pościgów policyjnych.

⁴ § 5 zarządzenia KGP nr 45/2018.

- 4) użyciu pojazdu służbowego jako pojazdu uprzywilejowanego w ruchu drogowym;
- 5) kierunku ucieczki osoby ściganej i punktach orientacyjnych;
- 6) marce, rodzaju, kolorze, numerze rejestracyjnym pojazdu służbowego, a w przypadku pojazdu oznakowanego również o numerze taktycznym;
- 7) czynnościach zmierzających do zatrzymania osoby ściganej lub miejscu jej ukrycia⁵.

W przypadku prowadzenia pościgu za dwiema lub więcej osobami ściganymi, należy w pierwszej kolejności dążyć do zatrzymania osoby ściganej, która:

- 1) swoim zachowaniem bezpośrednio zagraża życiu lub zdrowiu ludzkiemu;
- 2) posiada broń palną lub inne niebezpieczne narzędzia;
- 3) posiada przedmioty pochodzące z przestępstwa;
- 4) znajduje się najbliżej policjanta⁶.

Z doświadczeń pracy policyjnej i opracowań literatury wynika, że sprawne, bezpieczne i efektywne prowadzenie pościgu wymaga przestrzegania następujących zasad:

- 1) celowości, szybkości i ciągłości działania;
- 2) prowadzenia systematycznego rozpoznania;
- 3) dostosowywania taktyki i metod działania do bieżącego rozwoju zdarzeń;
- 4) zachowania sprawnego obiegu i wymiany informacji;
- 5) unikania narażania na bezpośrednie niebezpieczeństwo utraty życia lub doznania uszczerbku na zdrowiu policjantów prowadzących pościg i osób znajdujących się w obszarze działań pościgowych;
- 6) wzajemnego ubezpieczania się policjantów⁷.

Mając na uwadze praktyczne zasady prowadzenia pościgów policyjnych i konieczność przestrzegania zasad bezpieczeństwa w pracy policyjnej, zabrania się podejmowania pościgu przez jednego policjanta, z wyjątkiem pościgu obserwacyjnego realizowanego w sposób niejawny. Wskazane jest, aby przy podejmowaniu pościgu grupy osób, liczba policjantów była większa od liczby osób ściganych co najmniej o jeden.

W procesie podejmowania decyzji o rozpoczęciu pościgu przy wykorzystaniu pojazdu służbowego za osobami uciekającym pojazdami i w czasie jego realizacji, mając na uwadze skuteczność i bezpieczeństwo prowadzonego pościgu, policjant powinien uwzględnić:

- 1) natężenie ruchu drogowego, rodzaj i możliwości techniczne ściganego pojazdu, porę dnia, warunki drogowe, atmosferyczne i topograficzne;
- 2) rodzaj i stan techniczny wykorzystywanego pojazdu służbowego, wyposażenie i uzbrojenie patrolu, możliwość uzyskania wsparcia;
- 3) ryzyko (prawdopodobieństwo) związane z osiągnięciem celów pościgu (zatrzymanie ściganych osób lub osoby).

Natomiast w czasie realizacji pościgu bezpośredniego przy wykorzystaniu pojazdu służbowego, policjant jest obowiązany:

- 1) dążyć do utrzymania kontaktu wzrokowego z pojazdem, którym poruszają się osoby ścigane;
- 2) współpracować z innymi policjantami w celu zatrzymania ściganego pojazdu;
- 3) przekazywać na bieżąco dyżurnemu jednostki Policji informacje niezbędne do zorganizowania wsparcia, wystawienia posterunków blokadowych, skierowania grupy policjantów do prowadzenia pościgu równoległego;
- 4) rozważyć wykorzystanie pojazdu służbowego jako środka przymusu bezpośredniego do zatrzymania ściganego pojazdu;
- 5) ocenić zasadność i celowość użycia lub wykorzystania broni palnej, uwzględniając przede wszystkim podstawy prawne dopuszczające użycie broni w pościgu;

⁵ Tamże, § 6.

⁶ Tamże, § 3.

⁷ A. Grygutis, P. Sobiech, A. Wilisowski, *Prowadzenie działań pościgowych przez Policję*, CSP, Legionowo 2009, s. 12.

- 6) kontynuować pościg, nie podejmując próby wyprzedzania i blokowania pojazdu osób ściganych do czasu, aż znajdą się one w sytuacji, gdy dalsza ucieczka nie będzie możliwa;
- 7) dokonać zatrzymania pojazdu i osób ściganych w dogodnej sytuacji.

W przypadku pościgu za podejrzanym o popełnienie przestępstwa, zatrzymanie pojazdu, którym porusza się taka osoba, powinno nastąpić przy:

- 1) wykorzystaniu naturalnych warunków ruchu drogowego, np. sygnalizacji świetlnej wstrzymującej ruch drogowy, zamkniętych zapór przed przejazdami kolejowymi, ograniczeń spowodowanych robotami drogowymi, zatorów drogowych („korków”);
- 2) zastosowaniu podstępu, np. pozorowanej kontroli drogowej lub blokady kamuflowanej⁸.

Natychmiast po zatrzymaniu pojazdu, w którym znajduje się podejrzany, zaleca się uniemożliwienie kontynuowania jazdy poprzez zablokowanie tego pojazdu służbowym środkiem transportu, w następujący sposób:

- 1) usytuowanie służbowego środka transportu tak, aby stanowił jednocześnie osłonę dla policjantów;
- 2) włączenie w służbowym środku transportu sygnałów świetlnych pojazdu uprzywilejowanego, a sygnałów dźwiękowych jedynie wtedy, gdy nie utrudni to komunikacji wzajemnej policjantów oraz porozumiewania się z osobami znajdującymi się w zatrzymanym pojeździe;
- 3) prowadzenie dalszych czynności związanych z zatrzymaniem podejrzanych przy włączonych i skierowanych na pojazd zatrzymywany światłach drogowych służbowego środka transportu, celem wykorzystania wobec podejrzanych efektu olśnienia, jeżeli nie stworzy to niebezpieczeństwa dla innych uczestników ruchu drogowego⁹.

W skład zespołu (grupy) pościgowego, w tym również posługującego się pojazdem, należy w miarę możliwości włączyć przewodnika z psem służbowym¹⁰.

Z doświadczeń pracy policyjnej wynika, że największa liczba pościgów realizowanych przez Policję to pościgi za kierującymi różnymi pojazdami, którzy będąc sprawcami przestępstwa lub wykroczenia, nie zatrzymali się do policyjnej kontroli drogowej lub podjęli ucieczkę z miejsca przestępstwa lub wykroczenia. Poniżej kilka opisów zdarzeń z pracy policyjnej zakończonych pościgiem.

Policyjny pościg i strzały w Katowicach i Tychach [...]

Zatrzymany 31-letni kierowca audi przekroczył prędkość, a okazało się, że auto nie ma ważnych badań technicznych. Policjanci wystawili mandaty i zakazali dalszej jazdy.

Funkcjonariusze byli w szoku, gdy około godziny 10 zobaczyli, że 31-latek znów jedzie swoim autem. Dawali mu sygnały, by się zatrzymał, ale to zignorował. Tym samym rozpoczął się pościg na DK86 [...].

Policjanci ustawili blokadę, ale 31-latek przejechał policjantowi po stopie. Wtedy funkcjonariuszka policji oddała strzały. Mieszkaniec Żor zatrzymał się kilkadziesiąt metrów dalej i zaczął uciekać pieszo. Zniknął w gęstych zaroślach. W poszukiwaniach pomagali m.in. policjanci z Oddziału Prewencji Policji w Katowicach. 31-letni mężczyzna leżał w trawie. Został zatrzymany i przetransportowany do Komendy Miejskiej Policji w Tychach. Dwójka policjantów z Katowic trafiła do szpitala. Zostali już z niego wypisani.

Na miejsce, oprócz karetki pogotowia ratunkowego, wezwano też policyjnego psychologa, grupę docho-dzeniowo-śledczą oraz prokuratora. Audi zostało zabezpieczone na policyjnym parkingu. 31-letni mieszkaniec Żor odpowie nie tylko za ucieczkę przed policjantami, ale także za napaść na funkcjonariuszy. Za to drugie przestępstwo grozi do 10 lat więzienia¹¹.

⁸ § 16 wytycznych nr 1 Komendanta Głównego Policji z dnia 20 kwietnia 2005 r. w sprawie ochrony bezpieczeństwa osobistego policjantów oraz osób postronnych podczas zatrzymywania osób poruszających się pojazdami (Dz. Urz. KGP nr 10, poz. 68).

⁹ Tamże, § 17.

¹⁰ Podstawę użycia psa służbowego w pościgu stanowi art. 21 ustawy z dnia 24 maja 2013 r. o środkach przymusu bezpośredniego i broni palnej (Dz. U. z 2018 r. poz. 1834, z późn. zm.).

¹¹ P. Drabek, *Policyjny pościg i strzały w Katowicach i Tychach. Kierowca audi uciekał, ponieważ wcześniej policjanci zakazali mu jazdy*, „Dziennik Zachodni”, 2.07.2018 r., <https://dziennikzachodni.pl/policyjny-poscig-i-strzaly-w-katowicach-i-tychach-kierowca-audi-uciekal-poniewaz-wczesniej-policjanci-zakazali-mu-jazdy-zdjecia/ar/13305343> [dostęp: 7.05.2019 r.].

Policyjny pościg i poważny wypadek

Na Goławiu zdarzyły się trzy samochody osobowe. [...] Dwa z nich to auta, które zostały poszkodowane przez sprawcę, który uciekał przed policją. Pościg zakończył się na skrzyżowaniu Bora-Komorowskiego z Fieldorfa – relacjonował Lech Marcinczak z tvnwarszawa.pl.

Jak potwierdziła Ewa Szymańska-Sitkiewicz z Komendy Stolecznej Policji, ścigany był kierowca, który nie zatrzymał się do policyjnej kontroli.

*Na miejscu było siedem załóg policji. Funkcjonariusze przeszukali jedno z aut. Oprócz nich pracowały tam też dwa zastępy straży pożarnej i pogotowie ratunkowe [...]*¹².

Policyjny pościg zakończony zatrzymaniami

[...] Dziś rano na ul. Hallera policjanci gdańskiej drogówki dali sygnał kierującemu volkswagenem do zatrzymania. Kierujący tym autem mężczyzna nie zareagował na sygnały nakazujące zatrzymanie pojazdu i gwałtownie przyspieszył. Policjanci natychmiast ruszyli w pościg za kierowcą. Po kilku kilometrach pościg ten zakończył się na trasie Sucharskiego, po tym jak uciekający mężczyzna stracił panowanie nad pojazdem i uderzył w barierki. Zanim to nastąpiło kierowca volkswagena dwukrotnie uderzył w goniącego radiowóz, a także w samochód marki mercedes, który jechał ul. Sucharskiego.

*Po tym jak volkswagen zatrzymał się na barierkach, z auta wybiegło dwóch mężczyzn, którzy zaczęli uciekać w przeciwnych kierunkach. Sześciu funkcjonariuszy gdańskiej drogówki ruszyło za nimi w pościg. Po chwili obaj mężczyźni byli już w rękach mundurowych. Podczas czynności pościgowych jeden z policjantów wykorzystał broń służbową i oddał strzał ostrzegawczy w górę. [...] Okazało się, że kierowca volkswagena miał w wydychanym powietrzu promil alkoholu, a także ciążył na nim aktywny zakaz prowadzenia pojazdów [...]. Poza zarzutami za te przestępstwa 28-latek odpowie także za niezatrzymanie się do kontroli drogowej oraz za spowodowanie wypadku drogowego, podczas którego dwóch policjantów zostało rannych*¹³.

Szalona ucieczka motocyklisty po lesie

[...] Policjanci podczas patrolu zauważyli motocykl należący do mężczyzny, o którym wiedzieli, że ma aktywny zakaz prowadzenia pojazdów mechanicznych. Gdy próbowali zatrzymać kierowcę, ten zaczął uciekać. Policjanci ruszyli w pościg. Motocyklista próbował zgubić policjantów, skręcając najpierw w leśną drogę, a następnie w las. Znajomość terenu przez policjantów pozwoliła na szybkie zatrzymanie uciekiniera. Mężczyzna miał zakaz porożenia pojazdów mechanicznych – aż do 2024 roku. Motocykl nie posiadał badań technicznych oraz ubezpieczenia OC.

*Za niestosowanie się do wyroku sądu oraz niezatrzymanie do kontroli drogowej mężczyzna odpowie przed Sądem Rejonowym w Świebodzinie. Grozi mu kara pozbawienia wolności do lat 5. Za poruszenie się pojazdem niedopuszczonym do ruchu oraz wjazd pojazdem mechanicznym do lasu mężczyznę ukarano mandatem karnym w wysokości 1000 zł. Za poruszenie się pojazdem bez obowiązkowego ubezpieczenia OC wobec mężczyzny został skierowany wniosek do Funduszu Gwarancyjnego*¹⁴.

¹² L. Marcinczak, *Policyjny pościg i poważny wypadek*, „TVN Warszawa TVN24.pl”, 19.11.2018, <https://tvnwarszawa.tvn24.pl/informacje,news,policyjny-poscig-i-powazny-wypadek,279421.html#!prettyPhoto> [dostęp: 7.05.2019 r.].

¹³ KWP Gdańsk, *Policyjny pościg zakończony zatrzymaniami*, „Policja.pl”, <http://www.policja.pl/pol/aktualnosci/150071,Policyjny-poscig-zakonczony-zatrzymaniami.html> [dostęp: 7.05.2019 r.].

¹⁴ *Szalona ucieczka motocyklisty po lesie*, „Gazeta Lubuska”, <https://gazetalubuska.pl/szalona-ucieczka-motocyklisty-po-lesie-w-zbaszynku-meczczyna-mial-zakaz-prowadzenia-pojazdow-zdjecia/ga/13945062/zd/34284782> [dostęp: 7.05.2019 r.].

5.

TAKTYKA REALIZACJI ZORGANIZOWANYCH DZIAŁAŃ POŚCIGOWYCH

Taktykę prowadzenia zorganizowanych działań pościgowych należy rozumieć jako plan działań wielopłaszczyznowych znacznymi siłami i środkami, na znacznym obszarze i przez dłuższy czas, gdyż działania te są realizowane na poziomie akcji lub operacji policyjnej i są zaliczane w rozumieniu obowiązujących przepisów prawnych do katalogu zdarzeń kryzysowych¹⁵. Plan ten jest przygotowywany i realizowany z zastosowaniem zasad, sposobów i technik użycia lub wykorzystania konkretnych środków i ma zapewnić optymalne osiągnięcie celów działań, tj. pochwylenie osób uciekających, które podlegają zatrzymaniu i prawnej izolacji.

W ramach zorganizowanych działań pościgowych oddziały i pododdziały zwarte Policji mogą również stosować taktykę działania pododdziałów zwartych Policji w sytuacji zagrożenia lub naruszenia porządku publicznego oraz pościgu za osobą, o której mowa w przepisach w sprawie taktyki działania pododdziałów zwartych Policji w sytuacji zagrożenia lub naruszenia porządku publicznego oraz pościgu za osobą¹⁶.

Obowiązek podjęcia i prowadzenia zorganizowanych działań pościgowych spoczywa na jednostkach organizacyjnych Policji właściwych ze względu na stwierdzoną obecność lub uzasadnione przypuszczenie obecności osoby ściganej (chodzi o przebywanie takiej osoby w granicach obszaru podległego określonej jednostce organizacyjnej Policji)¹⁷.

Podstawą skuteczności i sprawności zorganizowanych działań pościgowych jest **rozpoznanie**, które prowadzi się w trakcie takich działań w szczególności w celu uzyskania informacji o:

- 1) okolicznościach popełnionego przestępstwa, wykroczenia lub czynu karalnego, czasie jego popełnienia, śladach pozostawionych na miejscu, osobach pokrzywdzonych i świadkach – jeżeli zorganizowane działania pościgowe prowadzone są za sprawcą przestępstwa, wykroczenia lub czynu karalnego;
- 2) rzeczach skradzionych – jeżeli w wyniku zdarzenia doszło do zaboru mienia;
- 3) osobach ściganych, ich liczbie, rysopisach, dokumentach, którymi się posługują, przedmiotach, które przy sobie posiadają;
- 4) posiadaniu przez osobę ściganą broni palnej lub niebezpiecznego narzędzia;
- 5) stanie zdrowia oraz uzależnieniach osoby ściganej;
- 6) członkach rodziny osoby ściganej lub osobach, z którymi utrzymywała ona kontakt oraz adresach zamieszkania tych osób;
- 7) adresach miejsc, w których może przebywać osoba ścigana;

¹⁵ Zobacz § 3 pkt 4 i § 4 pkt 3–4 zarządzenia Komendanta Głównego Policji z dnia 28 lutego 2014 r. w sprawie metod i form przygotowania i realizacji zadań Policji w przypadkach zagrożenia życia i zdrowia ludzi lub ich mienia albo bezpieczeństwa i porządku publicznego (Dz. Urz. KGP poz. 65, z późn. zm.).

¹⁶ § 9 zarządzenia nr 45/2018 KGP.

¹⁷ Tamże, § 8.

- 8) kierunku ucieczki osoby ściganej;
- 9) rodzaju i cechach charakterystycznych środka transportu, jeśli osoba ścigana z niego korzysta lub korzystała;
- 10) topografii terenu i charakterystyce obiektów do przeszukania¹⁸.

Zorganizowane działania pościgowe prowadzone na obszarze terytorialnego zasięgu działania komendanta powiatowego Policji lub komendanta miejskiego Policji koordynuje odpowiednio dyżurny komendy powiatowej Policji lub dyżurny komendy miejskiej Policji albo policjant wyznaczony przez odpowiednio komendanta powiatowego Policji lub komendanta miejskiego Policji, a na obszarze terytorialnego zasięgu działania komendanta rejonowego Policji dyżurny Komendy Stołecznej Policji albo policjant wyznaczony przez Komendanta Stołecznego Policji. Na polecenie Komendanta Stołecznego Policji dyżurny KSP kieruje siły i środki do dyspozycji właściwego komendanta rejonowego Policji¹⁹. Natomiast na obszarze więcej niż jednego powiatu działania tego rodzaju koordynuje dyżurny komendy wojewódzkiej Policji lub dyżurny KSP albo policjant wyznaczony przez komendanta wojewódzkiego Policji albo Komendanta Stołecznego Policji. Na polecenie odpowiednio komendanta wojewódzkiego Policji albo Komendanta Stołecznego Policji dyżurny KWP albo dyżurny KSP kieruje siły i środki do dyspozycji właściwych komendantów powiatowych Policji²⁰. A na obszarze więcej niż jednego województwa działania koordynuje dyżurny Komendy Głównej Policji, lub policjant wyznaczony przez Komendanta Głównego Policji. Ponadto dyżurny KGP kieruje siły i środki do dyspozycji właściwych komendantów wojewódzkich Policji lub Komendanta Stołecznego Policji na polecenie Komendanta Głównego Policji²¹. Zgodnie z obowiązującymi przepisami prawnymi dyżurny KPP, KMP lub KRP, po otrzymaniu informacji o pościgu:

- 1) powiadamia o zdarzeniu policjantów pełniących służbę w rejonie zorganizowanych działań pościgowych;
- 2) kieruje siły i środki w rejon zorganizowanych działań pościgowych oraz wyznacza miejsce zorganizowania posterunku kontrolno-blokadowego;
- 3) informuje o zdarzeniu i podjętych działaniach odpowiednio komendanta powiatowego, miejskiego albo rejonowego Policji oraz dyżurnego odpowiednio KWP albo KSP;
- 4) jeżeli wymaga tego charakter zdarzenia, wzywa na miejsce zdarzenia służby ratunkowe;
- 5) informuje dyżurnego jednostki organizacyjnej Policji, w kierunku obszaru terytorialnego zasięgu działania której przemieszcza się osoba ścigana, a w terenach przygranicznych również dyżurnego placówki Straży Granicznej o:
 - a) potrzebie zorganizowania blokady,
 - b) rodzaju i liczbie zaangażowanych sił i środków, w tym danych umożliwiających identyfikację policjantów, kryptonimach, użytych do działań pojazdów, ich numerach rejestracyjnych i numerach taktycznych;
- 6) kieruje zorganizowanymi działaniami pościgowymi do czasu wyznaczenia policjanta dowodzącego zorganizowanymi działaniami pościgowymi;
- 7) w uzasadnionych przypadkach zwraca się do dyżurnego właściwej KWP lub dyżurnego KSP o wsparcie działań siłami i środkami innych jednostek organizacyjnych Policji²².

Dyżurny KWP lub dyżurny KSP w szczególności:

- 1) kieruje do zorganizowanych działań pościgowych siły i środki z jednostek organizacyjnych Policji na obszarze terytorialnego zasięgu działania odpowiednio komendanta wojewódzkiego Policji lub Komendanta Stołecznego Policji, jeżeli stwierdzi taką potrzebę;

¹⁸ Tamże, § 10.

²⁰ Tamże, § 15.

²¹ Tamże, § 16.

²² Tamże, § 17.

- 2) koordynuje działania odpowiednio właściwych komend powiatowych, miejskich lub rejonowych Policji do czasu wyznaczenia przez komendanta wojewódzkiego Policji lub Komendanta Stołecznego Policji policjanta dowodzącego zorganizowanymi działaniami pościgowymi;
- 3) informuje o przebiegu działań komendanta wojewódzkiego Policji lub Komendanta Stołecznego Policji i dyżurnego KGP;
- 4) informuje o przebiegu działań dyżurnego odpowiednio KWP lub KSP, w kierunku obszaru terytorialnego zasięgu działania której przemieszcza się osoba ścigana, oraz w przypadku stwierdzenia takiej konieczności dyżurnych służb współdziałających;
- 5) w uzasadnionych przypadkach zwraca się do dyżurnego KGP o wsparcie działań siłami i środkami innych KWP lub KSP²³.

Natomiast dyżurny KGP:

- 1) koordynuje zorganizowane działania pościgowe prowadzone na obszarze terytorialnego zasięgu działania więcej niż jednego komendanta wojewódzkiego Policji, Komendanta Wojewódzkiego Policji z siedzibą w Radomiu i Komendanta Stołecznego Policji albo gdy z posiadanych informacji wynika, że osoba ścigana może chcieć przekroczyć granicę Rzeczypospolitej Polskiej lub przemieszcza się w jej kierunku;
- 2) informuje Komendanta Głównego Policji o rozwoju sytuacji;
- 3) gromadzi i wymienia informacje o przebiegu zorganizowanych działań pościgowych z właściwymi dyżurnymi KWP lub KSP;
- 4) w uzasadnionych przypadkach wymienia informacje z funkcjonariuszami właściwych organów innych państw za pośrednictwem komórki właściwej w sprawach międzynarodowej współpracy Policji KGP²⁴.

Dla zapewnienia efektywności zorganizowanych działań pościgowych do ich prowadzenia kieruje się, w miarę możliwości, policjantów znających teren działań. Z tych też względów należy zwracać się o udzielenie niezbędnej pomocy od instytucji państwowych, w szczególności Straży Granicznej, Żandarmerii Wojskowej, Straży Ochrony Kolei, Służby Więziennej, Straży Leśnej, Państwowej Straży Pożarnej, jeżeli pomoc ta będzie konieczna dla zapewnienia skuteczności działania lub logistycznego zabezpieczenia²⁵.

W obowiązujących w przepisach prawnych pojęcie „zorganizowane działania pościgowe” zostało zdefiniowane jako zespół przedsięwzięć związanych z prowadzeniem pościgu, prowadzonych w formie: posterunku kontrolno-blokadowego, rozpoznania, działań blokadowych, działań kamuflowanych, patrolowania lub przeszukania terenu.

Wykazanie istoty tego pojęcia wymaga objaśnienia poszczególnych form przedsięwzięć.

Posterunek kontrolno-blokadowy oznacza wyznaczone i odpowiednio wyposażone miejsce pełnienia służby przez co najmniej dwóch policjantów, których zadaniem jest ujawnienie i zatrzymanie osoby ściganej.

Rozpoznanie to forma działań, której celem jest uzyskanie informacji umożliwiających zatrzymanie osoby ściganej, w szczególności w wyniku prowadzonej obserwacji, wywiadu środowiskowego lub na podstawie danych uzyskanych ze środków masowego przekazu.

Działania blokadowe zmierzają do odizolowania określonego obszaru poprzez:

- a) blokadę krajową,
- b) blokadę wojewódzką,
- c) blokadę powiatową, w tym miasta stołecznego Warszawy.

²³ Tamże, § 18.

²⁴ Tamże, § 19.

²⁵ Tamże, § 12.

Działania kamuflowane to działania mające na celu zatrzymanie lub zmniejszenie prędkości pojazdu, którym porusza się osoba ścigana, prowadzone w sposób uniemożliwiający identyfikację wykonywanych czynności z działaniami policyjnymi²⁶.

Patrolowanie należy zdefiniować jako wykonywanie zadań służbowych przez policjanta lub grupę policjantów w patrolu pieszym lub z wykorzystaniem środka transportu służącego do przemieszczania się w określonym rejonie zagrożenia, rejonie odpowiedzialności, na wyznaczonej trasie patrolowej lub w określonym miejscu zagrożonym²⁷.

Przeszukania terenu to dodatkowe czynności związane z prowadzeniem pościgu w sytuacji, w której nie udało się zatrzymać osoby ściganej oraz rozpoznanie nie doprowadziło do uzyskania informacji o miejscu jej ukrycia. W zależności od występujących uwarunkowań przeszukiwanie terenu można realizować:

- 1) odśrodkowo – od miejsca ostatniego kontaktu wzrokowego z osobą ściganą we wszystkich możliwych kierunkach ucieczki do granicy wyznaczonego rejonu poszukiwań;
- 2) dośrodkowo – od wyznaczonej granicy rejonu poszukiwań do miejsca ostatniego kontaktu wzrokowego z osobą ściganą;
- 3) w wyznaczonych rejonach poszukiwań.

Teren objęty przeszukiwaniem przez policjantów można dzielić na odcinki lub rejony poszukiwań, a w przypadku, gdy na terenie otwartym objętym przeszukiwaniem znajdują się zabudowania, można:

- 1) wydzielić grupę policjantów do przeszukania zabudowań i do czasu ich zakończenia wstrzymać przeszukiwanie terenu;
- 2) wydzielić grupę policjantów do przeszukania zabudowań, nie wstrzymując przeszukiwania terenu;
- 3) wydzielić rejon zabudowań lub całą miejscowość, jako samodzielny odcinek działań²⁸.

Blokada jest realizowana poprzez system posterunków kontrolno-blokadowych wystawianych na ustalonym lub prawdopodobnym kierunku ucieczki osoby ściganej lub wokół określonego obszaru²⁹. Wyróżnia się blokadę powiatową, wojewódzką i krajową.

Blokadę powiatową na obszarze terytorialnego zasięgu działania komendanta powiatowego Policji lub komendanta miejskiego Policji może zarządzić:

- 1) właściwy komendant powiatowy lub miejski Policji;
- 2) dyżurny właściwej KPP lub KMP;
- 3) policjant dowodzący zorganizowanymi działaniami pościgowymi wyznaczony przez właściwego komendanta powiatowego Policji lub komendanta miejskiego Policji.

W odniesieniu do obszaru terytorialnego zasięgu działania komendanta rejonowego Policji blokadę powiatową może zarządzić:

- 1) dyżurny KSP;
- 2) policjant dowodzący zorganizowanymi działaniami pościgowymi wyznaczony przez Komendanta Stołecznego Policji.

Natomiast blokadę wojewódzką na obszarze terytorialnego zasięgu działania komendanta wojewódzkiego Policji lub Komendanta Stołecznego Policji może zarządzić:

- 1) właściwy komendant wojewódzki Policji lub Komendant Stołeczny Policji;
- 2) dyżurny właściwej KWP lub dyżurny KSP;
- 3) policjant dowodzący zorganizowanymi działaniami pościgowymi wyznaczony przez właściwego komendanta wojewódzkiego Policji lub Komendanta Stołecznego Policji.

²⁶ Tamże, § 2 pkt 5 i 7–9.

²⁷ § 2 pkt 2 zarządzenia nr 768 Komendanta Głównego Policji z dnia 14 sierpnia 2007 r. w sprawie form i metod wykonywania zadań przez policjantów pełniących służbę patrolową oraz koordynacji działań o charakterze prewencyjnym (Dz. Urz. KGP z 2018 r. poz. 108).

²⁸ § 11 zarządzenia nr 45/2018 KGP.

²⁹ Tamże, § 2 pkt 6.

Najwyższy stopień blokady jako formy zorganizowanych działań pościgowych stanowi blokada krajowa, którą zarządza Komendant Główny Policji, wyznaczony przez niego policjant dowodzący zorganizowanymi działaniami pościgowymi albo dyżurny KGP:

- 1) na obszarze terytorialnego zasięgu działania więcej niż jednego komendanta wojewódzkiego Policji;
- 2) na obszarze terytorialnego zasięgu działania Komendanta Wojewódzkiego Policji z siedzibą w Radomiu i Komendanta Stołecznego Policji;
- 3) gdy z posiadanych informacji wynika, że osoba ścigana ma zamiar przekroczyć granicę Rzeczypospolitej Polskiej lub przemieszcza się w jej kierunku.

O zarządzeniu blokady powiatowej lub wojewódzkiej właściwy dla niej dyżurny informuje odpowiedniego dyżurnego nadrzędnej jednostki organizacyjnej Policji.

W odniesieniu do blokady powiatowej – odpowiednio dyżurny KPP lub KMP informuje dyżurnego KWP lub KSP, a w odniesieniu do blokady wojewódzkiej – dyżurny KWP lub KSP informuje dyżurnego KGP. Odmiennie wymóg ten obowiązuje w odniesieniu do zarządzenia blokady krajowej – dyżurny KGP informuje Komendanta Głównego Policji, chyba, że blokadę krajową zarządził Komendant Główny Policji³⁰.

Rozmieszczenie, czyli dyslokację posterunków kontrolno-blokadowych wchodzących w skład blokady:

- 1) powiatowej określa komendant powiatowy lub miejski Policji, a na terenie miasta stołecznego Warszawy – Komendant Stołeczny Policji;
- 2) wojewódzkiej określa komendant wojewódzki Policji i Komendant Stołeczny Policji;
- 3) na obszarze kraju określa kierownik komórki organizacyjnej KGP właściwej w sprawach sztabowych na podstawie informacji z komend wojewódzkich Policji i KSP³¹.

Natomiast posterunek kontrolno-blokadowy organizuje się w formie statycznej lub dynamicznej. Do zorganizowania posterunku kontrolno-blokadowego w formie dynamicznej można wykorzystać pojazd służbowy jako przeszkodę oraz może on być wykorzystany w celu zatrzymania lub zablokowania innego pojazdu. A do zorganizowania posterunku kontrolno-blokadowego w formie statycznej można wykorzystać przeszkody ruchome, w szczególności pojazdy służbowe lub kolczatki drogowe lub zespoły przeszkód stałych, w skład których mogą wchodzić w szczególności betonowe bloki, beczki z wodą, worki z piaskiem³².

Organizacja posterunku kontrolno-blokadowego należy do obowiązków kierownika jednostki organizacyjnej Policji właściwego ze względu na stwierdzoną obecność lub uzasadnione przypuszczenie obecności osoby ściganej lub wyznaczonego przez niego policjanta. Organizacja ta polega na wyznaczeniu:

- 1) dowódcy posterunku kontrolno-blokadowego;
- 2) pojazdów lub zespołów przeszkód stałych;
- 3) zespołu kontrolującego, który składa się minimum z 2 policjantów;
- 4) w miarę możliwości:
 - a) zespołu informującego składającego się minimum z 2 policjantów, których zadaniem jest podanie sygnału do zatrzymania oraz informowanie o zasadach przejazdu przez posterunek uczestników ruchu drogowego,
 - b) zespołu osłaniającego składającego się minimum z 2 policjantów z bronią długą znajdujący się w niewielkiej odległości od zespołu informującego oraz kontrolującego w celu zapewnienia bezpieczeństwa działań w rejonie posterunku oraz kontynuowania pościgu³³.

³⁰ Tamże, § 21.

³¹ Tamże, § 22.

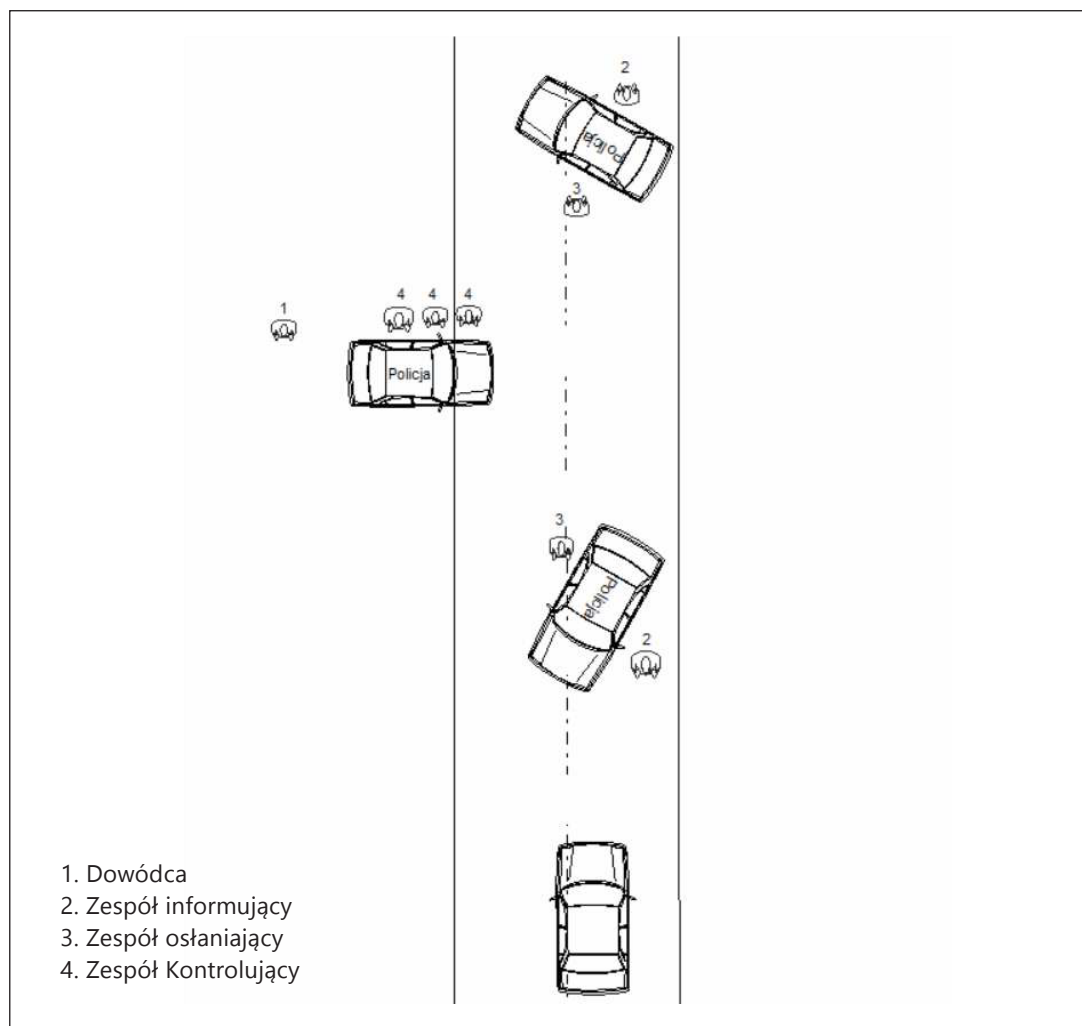
³² Tamże, § 23.

³³ Tamże, § 24.

Obowiązujące przepisy prawne określają sposób ustawienia pojazdów służbowych na posterunku kontrolno-blokadowym zorganizowanym w formie dynamicznej, a mianowicie:

- 1) dwa pojazdy zewnętrzne na obu kierunkach ruchu – pełnią rolę przeszkód, wyznaczając tor jazdy i wymuszając powolne poruszanie się pojazdów przy przejeździe przez posterunek, a w razie konieczności umożliwiają szybkie podjęcie pościgu;
- 2) środkowy pojazd prostopadłe do drogi – pełni rolę ruchomej przeszkody, przeznaczony jest do poprzecznego blokowania drogi; ustawienie to obrazują schematy poglądowe posterunków kontrolno-blokadowych z wykorzystaniem pojazdów służbowych oraz z wykorzystaniem pojazdów służbowych i kolczatki drogowej w załączniku nr 1 i 2 do zarządzenia nr 45/2018 KGP³⁴.

Schemat poglądowy posterunku kontrolno-blokadowego z wykorzystaniem pojazdów służbowych.
Źródło: załącznik do zarządzenia nr 45/2018 KGP.



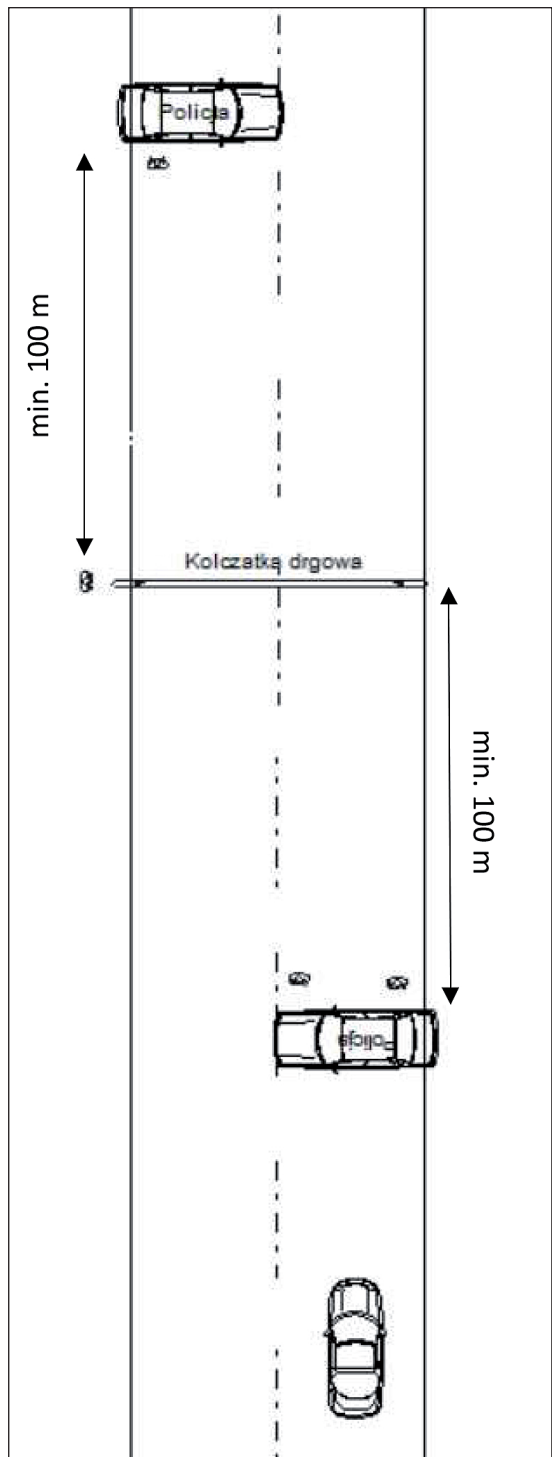
³⁴ Tamże, § 25–26.

Schemat poglądowy posterunku kontrolno-blokadowego z wykorzystaniem pojazdów służbowych i kolczatki drogowej. Źródło: załącznik do zarządzenia nr 45/2018 KGP.

Kierownicy jednostek organizacyjnych Policji lub wyznaczone przez nich osoby na czas prowadzenia działań pościgowych zapewniają wyposażenie policjantów w:

- 1) oznakowane pojazdy służbowe oraz środki łączności w przypadku organizowania posterunku kontrolno-blokadowego w formie dynamicznej;
- 2) oznakowane pojazdy służbowe, środki łączności oraz kolczatkę drogową w przypadku organizowania posterunku kontrolno-blokadowego w formie statycznej;
- 3) broń długą, środki przymusu bezpośredniego niebędące na indywidualnym wyposażeniu policjantów, hełmy, kamizelki kuloodporne, sprzęt oświetleniowy, sprzęt rozgłaszający, plany i mapy w przypadku gdy uzasadniają to okoliczności zdarzenia.

Przy czym miejsce przechowywania oraz zasady alarmowego użycia ww. środków, w które są wyposażeni policjanci skierowani do działań pościgowych, określają kierownicy jednostek organizacyjnych Policji³⁵.



³⁵ Tamże, § 33.

6.

TAKTYKA REALIZACJI POŚCIGU TRANSGRANICZNEGO

Zakres i sposób prowadzenia pościgu transgranicznego jest określony w art. 41 Konwencji Wykonawczej z dnia 19 czerwca 1990 r. do Układu z Schengen z dnia 14 czerwca 1985 r.³⁶, umowach międzynarodowych, których stroną jest Rzeczpospolita Polska oraz porozumieniach wykonawczych do tych umów. Podstawą do rozpoczęcia i prowadzenia pościgu transgranicznego jest stwierdzenie popełnienia co najmniej jednego z przestępstw, o których mowa w art. 41 ust. 4 KWS. Są one określone jako przestępstwa stanowiące podstawę do ekstradycji, zagrożone według prawa obu umawiających się stron karą pozbawienia wolności o maksymalnym wymiarze co najmniej jednego roku lub karą surowszą albo czyny, wobec sprawców których można orzec środek zabezpieczający w takim samym wymiarze, o ile umowy międzynarodowe, których stroną jest Rzeczpospolita Polska nie określają inaczej. Przy zachowaniu tego samego warunku niewystępowania odmiennej regulacji umów międzynarodowych, do praw i obowiązków funkcjonariuszy prowadzących pościg transgraniczny stosuje się art. 41 KWS³⁷.

W przypadku stwierdzenia przekroczenia granicy państwowej przez policjantów prowadzących pościg (polskich lub funkcjonariuszy innego państwa), dyżurny właściwej jednostki organizacyjnej Policji przekazuje dyżurnemu właściwej KWP informacje umożliwiające ich identyfikację³⁸. Przy czym jeśli informacja dotyczy prowadzenia przez funkcjonariuszy innego państwa pościgu transgranicznego na terytorium Rzeczypospolitej Polskiej dyżurny jednostki organizacyjnej Policji po otrzymaniu takiej informacji:

- 1) kieruje siły i środki, w celu niezwłocznego przejęcia pościgu;
- 2) przekazuje dyżurnemu nadrzędnej jednostki organizacyjnej Policji informacje umożliwiające identyfikację tych funkcjonariuszy oraz policjantów, przejmujących pościg³⁹.

Pościg transgraniczny i ewentualnie osobę ujętą wraz z odebranymi przedmiotami przejmują polscy policjanci od funkcjonariuszy innego państwa, którzy prowadzą pościg na terytorium Rzeczypospolitej Polskiej, jeżeli takie polecenie wyda dyżurny jednostki organizacyjnej Policji lub policjant dowodzący zorganizowanymi działaniami pościgowymi⁴⁰.

Taktykę realizacji pościgów transgranicznych można określić na podstawie art. 39 i 41 rozdziału III KWS.

Artykuł 39

1. Umawiające się Strony zobowiązują się zapewnić, aby ich organy policyjne, zgodnie z prawem krajowym oraz w zakresie swoich kompetencji, udzielały sobie pomocy w celach zapobiegania i wykrywania przestępstw, o ile prawo krajowe nie przewiduje, że wniosek powinien być sporządzony i przekazany przez organy sądowe oraz pod warunkiem, że wniosek lub jego wykonanie nie wyma-

³⁶ Dz. Urz. UE L 239 z 22 września 2000 r., str. 19, z późn. zm.

³⁷ § 27–29 zarządzenia nr 45/2018 KGP.

³⁸ Tamże, § 30.

³⁹ Tamże, § 31.

⁴⁰ Tamże, § 32.

gają zastosowania środków ograniczających przez Umawiającą się Stronę, do której zwrócono się z prośbą. Jeśli organy policyjne nie posiadają uprawnień do rozpatrzenia wniosku, przekazują go właściwym władzom.

2. Informacje pisemne przekazywane przez Umawiającą się Stronę, do której zwrócono się z wnioskiem na mocy ustępu 1, nie mogą być wykorzystywane przez zwracającą się Umawiającą się Stronę jako dowód popełnienia przestępstwa, chyba że właściwe organy sądowe drugiej Umawiającej się Strony wyrażą na to zgodę.
3. Wnioski o pomoc, określone w ustępie 1, oraz odpowiedzi na takie wnioski mogą być wymieniane między centralnymi organami odpowiedzialnymi w każdej Umawiającej się Stronie za międzynarodową współpracę policyjną. Jeśli wniosek nie może zostać niezwłocznie wniesiony z wykorzystaniem powyższej procedury, organy policyjne zwracającej się Umawiającej się Strony mogą go skierować bezpośrednio do właściwych władz Strony-odbiorcy, które mogą udzielić odpowiedzi bezpośrednio. W takich przypadkach zwracający się organ policyjny niezwłocznie informuje centralny organ odpowiedzialny za międzynarodową współpracę policyjną w Umawiającej się Stronie, do której został skierowany wniosek, o swoim bezpośrednim wniosku.
4. W obszarach przygranicznych współpraca może być realizowana w oparciu o uzgodnienia między właściwymi ministrami Umawiających się Stron.
5. Postanowienia niniejszego artykułu nie naruszają bardziej szczegółowych, obowiązujących lub przyszłych dwustronnych umów między Umawiającymi się Stronami posiadającymi wspólne granice. Umawiające się Strony informują się o takich umowach.

(...)

Artykuł 41

1. Funkcjonariusze jednej z Umawiających się Stron, którzy ścigają w swoim kraju osobę złapaną podczas popełnienia lub uczestniczącą w popełnieniu jednego z przestępstw określonych w ustępie 4, są uprawnieni do kontynuowania pościgu na terytorium innej Umawiającej się Strony bez konieczności uzyskania uprzedniej zgody tej ostatniej, jeśli, z uwagi na szczególną pilność sytuacji, nie jest możliwe poinformowanie właściwych władz innej Umawiającej się Strony przy pomocy jakichkolwiek ze sposobów określonych w artykule 44 przed wjazdem na to terytorium lub jeśli powyższe organy nie są w stanie dotrzeć na miejsce przestępstwa w celu przejęcia pościgu. Identyczne zasady stosuje się do sytuacji, w których ścigana osoba uciekła z aresztu tymczasowego lub podczas odbywania kary pozbawienia wolności. Najpóźniej w momencie przekroczenia granicy funkcjonariusze ścigający skontaktują się z właściwymi władzami Umawiającej się Strony, na terytorium której pościg ma mieć miejsce. Pościg ustaje, gdy Umawiająca się Strona, na której terytorium pościg ma miejsce, tego zażąda. Na wniosek ścigającego funkcjonariusza właściwe organy lokalne dokonują zatrzymania osoby w celu ustalenia jej tożsamości lub jej aresztowania.
2. Pościg prowadzony jest zgodnie z jedną z poniższych procedur, określonych na mocy deklaracji przewidzianej w ustępie 9:
 - a) prowadzący pościg funkcjonariusze nie mają prawa zatrzymania ściganej osoby;
 - b) w przypadku nieprzesłania wniosku o zaprzestanie pościgu oraz jeśli właściwe władze lokalne nie są w stanie interweniować odpowiednio szybko, funkcjonariusze ścigający mogą zatrzymać ściganą osobę do czasu, kiedy funkcjonariusze ścigający Umawiającej się Strony, na której terytorium pościg ma miejsce, którzy powinni zostać niezwłocznie o nim poinformowani, są w stanie ustalić tożsamość osoby oraz aresztować ją.
3. Pościg prowadzony jest zgodnie z postanowieniami ustępu 1 i 2 oraz w jeden z następujących sposobów, określonych na mocy deklaracji określonej w ustępie 9:

- a) na obszarze lub od chwili przekroczenia granicy, które zostaną określone w deklaracji;
 - b) bez ograniczeń w przestrzeni lub w czasie.
4. W deklaracji określonej w ustępie 9 Umawiające się Strony zdefiniują przestępstwa określone w ustępie 1 zgodnie z jedną z poniższych procedur:
- a) następujące przestępstwa karne:
 - zabójstwo,
 - nieumyślne spowodowanie śmierci,
 - gwałt,
 - podpalenie,
 - fałszowanie pieniędzy,
 - kradzież z włamaniem i rozbój kwalifikowany oraz paserstwo,
 - wymuszenie,
 - porwanie i przetrzymywanie zakładników,
 - handel ludźmi,
 - nielegalny handel środkami odurzającymi i substancjami psychotropowymi,
 - naruszenie postanowień prawnych dotyczących broni i materiałów wybuchowych,
 - umyślne spowodowanie szkody z użyciem materiałów wybuchowych,
 - nielegalny przewóz toksycznych i niebezpiecznych odpadów,
 - niezatrzymanie się oraz niepodanie szczegółowych danych po wypadku, którego skutkiem jest śmierć lub poważne uszkodzenie ciała;
 - b) przestępstwa podlegające ekstradycji.
5. Pościg prowadzony jest wyłącznie przy spełnieniu poniższych warunków ogólnych:
- a) prowadzący pościg funkcjonariusze muszą przestrzegać postanowień niniejszego artykułu oraz przepisów prawnych Umawiającej się Strony, na której terytorium działają; muszą oni przestrzegać instrukcji wydawanych przez właściwe władze lokalne;
 - b) pościg jest prowadzony wyłącznie przez granice lądowe;
 - c) wejście do mieszkań prywatnych oraz miejsc niedostępnych dla ogółu społeczeństwa jest zakazane;
 - d) prowadzący pościg funkcjonariusze są łatwo rozpoznawalni poprzez noszenie munduru lub opaski na ramieniu bądź przez oznakowania umieszczone na ich środkach transportu; użycie stroju cywilnego w połączeniu z wykorzystaniem nieoznakowanych środków transportu pozbawionych powyższych oznaczeń jest zabronione; prowadzący pościg funkcjonariusze muszą być w stanie w każdej chwili potwierdzić, że działają w charakterze urzędowym;
 - e) prowadzący pościg funkcjonariusze mogą nosić służbową broń; jej wykorzystywanie jest zabronione, z wyjątkiem przypadków obrony koniecznej;
 - f) po zatrzymaniu osoby ściganej zgodnie z ustępem 2 litera b), do celów jej doprowadzenia przed właściwe władze lokalne, osoba ta może być poddana jedynie przeszukaniu; w czasie przekazania osoby można użyć kajdanek; przedmioty posiadane przez tę osobę mogą zostać zajęte;
 - g) po każdej operacji, określonej w ustępach 1, 2 i 3, prowadzący pościg funkcjonariusze stawiają się przed właściwymi władzami lokalnymi Umawiającej się Strony, na której terytorium działali oraz składają sprawozdanie ze swojej misji; na wniosek powyższych organów, powinni oni pozostać w ich dyspozycji do czasu wystarczającego dla wyjaśnienia okoliczności dotyczących ich akcji; warunek powyższy ma zastosowanie nawet jeśli pościg nie doprowadzi do aresztowania ściganej osoby;
 - h) władze Umawiającej się Strony, z których pochodzą prowadzący pościg funkcjonariusze, na wniosek organów Umawiającej się Strony, na której terytorium pościg ma miejsce, udzielają pomocy w przeprowadzeniu wyjaśnień następujących po operacji, w której brali udział, w tym postępowania sądowego.

6. Osoba, która po przeprowadzeniu działań określonych w ustępie 2 została aresztowana przez właściwe organy lokalne, może, niezależnie od obywatelstwa, zostać zatrzymana w celu przesłuchania. Odpowiednie zasady prawa krajowego stosuje się *mutatis mutandis*.
Jeśli osoba nie jest obywatelem Umawiającej się Strony, na której terytorium została aresztowana, zostaje ona zwolniona w ciągu sześciu godzin, nie włączając godzin między północą a godziną 9, chyba że właściwe władze lokalne nie otrzymają wcześniej wniosku w jakiegokolwiek postaci o tymczasowe aresztowanie tej osoby do celów ekstradycji.
7. Funkcjonariusze określeni w poprzednim ustępie to:
 - w przypadku Królestwa Belgii: członkowie „*police judiciaire près les Parquets*” (Policji Kryminalnej przy Urzędzie Prokuratora Generalnego), „*gendarmerie*” i „*police communale*” (policja municypalna), jak również celnicy, na warunkach określonych w odpowiednich umowach dwustronnych, określonych w ustępie 10, w odniesieniu do ich kompetencji dotyczących nielegalnego handlu środkami odurzającymi i substancjami psychotropowymi, handlu bronią i materiałami wybuchowymi oraz nielegalnego przewozu toksycznych i niebezpiecznych odpadów;
 - w przypadku Republiki Federalnej Niemiec: funkcjonariusze „*Polizeien des Bundes und der Länder*” (Policji Federalnej i Policji Krajów Związkowych), jak również w odniesieniu wyłącznie do nielegalnego handlu środkami odurzającymi i substancjami psychotropowymi oraz handlu bronią, funkcjonariusze „*Zollfahndungsdienst*” (celnej służby dochodzeniowej) w ich charakterze jako funkcjonariuszy współpracujących Urzędu Prokuratora Publicznego;
 - w przypadku Republiki Francuskiej: funkcjonariusze policji kryminalnej policji państwowej oraz narodowej „*gendarmerie*”, jak również celnicy, na warunkach określonych w odpowiednich umowach dwustronnych, określonych w ustępie 10,
 - w odniesieniu do ich uprawnień dotyczących nielegalnego handlu środkami odurzającymi i substancjami psychotropowymi, handlu bronią i materiałami wybuchowymi oraz nielegalnego przewozu toksycznych i niebezpiecznych odpadów;
 - w przypadku Wielkiego Księstwa Luksemburga: funkcjonariusze „*gendarmerie*” i policji, jak również celnicy, na warunkach ustanowionych w odpowiednich umowach dwustronnych, określonych w ustępie 10, w odniesieniu do ich uprawnień dotyczących nielegalnego handlu środkami odurzającymi i substancjami psychotropowymi, handlu bronią i materiałami wybuchowymi oraz nielegalnego przewozu toksycznych i niebezpiecznych odpadów;
 - w przypadku Królestwa Niderlandów: funkcjonariusze „*Rijkspolitie*” (policji państwowej) oraz „*Gemeentepolitie*” (policji municypalnej), jak również, na warunkach ustanowionych w odpowiednich umowach dwustronnych, określonych w ustępie 10, w odniesieniu do ich uprawnień dotyczących nielegalnego handlu środkami odurzającymi i substancjami psychotropowymi, handlu bronią i materiałami wybuchowymi oraz nielegalnego przewozu toksycznych i niebezpiecznych odpadów, funkcjonariusze inspekcji podatkowej i organy dochodzeniowe odpowiedzialne za podatek przywozowy i akcyzę.
8. W stosunku do zainteresowanych Umawiających się Stron niniejszy artykuł stosuje się bez uszczerbku dla postanowień artykułu 27 Traktatu Beneluksu dotyczącego ekstradycji i pomocy wzajemnej w sprawach karnych z dnia 27 czerwca 1962 roku, zmienionego Protokołem z dnia 11 maja 1974 roku.
9. W momencie podpisania niniejszej Konwencji, każda Umawiająca się Strona składa deklarację, w której określa w przypadku każdej Umawiającej się Strony, z którą posiada wspólną granicę, na podstawie ustępów 2, 3 i 4, procedury prowadzenia na jej terytorium pościgu.
Umawiająca się Strona może w każdym czasie zastąpić swoją deklarację inną deklaracją, pod warunkiem że nie ogranicza ona zakresu poprzedniej.
Każda deklaracja jest składana po konsultacji z zainteresowanymi Umawiającymi się Stronami w celu osiągnięcia identycznych uzgodnień po obu stronach granic wewnętrznych.

10. Umawiające się Strony mogą, na zasadach dwustronnych, rozszerzyć zakres stosowania ustępu 1 i przyjąć dodatkowe postanowienia dla stosowania niniejszego artykułu.

Artykuł 42

Podczas czynności określonych w artykułach 40 i 41 funkcjonariusze, działający na terytorium innej Umawiającej się Strony, są uważani za funkcjonariuszy tej Strony w odniesieniu do przestępstw popełnionych przeciwko nim lub przez nich.

Artykuł 43

1. Jeśli, zgodnie z artykułem 40 i 41 niniejszej Konwencji, funkcjonariusze Umawiającej się Strony działają na terytorium innej Umawiającej się Strony, pierwsza Umawiająca się Strona ponosi odpowiedzialność za wszelkie szkody wyrządzone przez nich w czasie wykonywania ich czynności, zgodnie z prawem Umawiającej się Strony, na której terytorium działają.
2. Umawiająca się Strona, na której terytorium została wyrządzona szkoda określona w ustępie 1, naprawi taką szkodę zgodnie z warunkami mającymi zastosowanie do szkód wyrządzonych przez jej własnych funkcjonariuszy.
3. Umawiająca się Strona, której funkcjonariusze spowodowali szkodę jakiegokolwiek osobie na terytorium innej Umawiającej się Strony, zwróci jej pełne koszty, jakie poniosła w związku z odszkodowaniami dla ofiar lub osób uprawnionych do tych odszkodowań w ich imieniu.
4. Bez uszczerbku dla wykonywania prawa w odniesieniu do stron trzecich oraz z wyjątkiem ustępu 3, każda Umawiająca się Strona powstrzyma się w przypadku określonym w ustępie 1 od żądania odszkodowania za szkody, spowodowane przez inną Umawiającą się Stronę.



ZASADY UŻYCIA STATKU POWIETRZNEGO W POŚCIGU

Statek powietrzny można wykorzystać w zorganizowanych działaniach pościgowych do:

- 1) prowadzenia rozpoznania i patrolowania oraz koordynacji działań;
- 2) skrócenia czasu przemieszczenia sił i środków;
- 3) zorganizowania powietrznego punktu dowodzenia.

Wykorzystanie takie uzależnione jest od oceny zasadności jego użycia oraz panujących warunków atmosferycznych. Podczas lotu dowódca lub operator statku powietrznego jest obowiązany zachować bezpieczną odległość od osoby ściganej, uwzględniając możliwość ostrzelania statku powietrznego. Przebieg działań z użyciem statku powietrznego rejestruje się za pomocą dostępnych środków technicznych⁴¹.

⁴¹ § 20 zarządzenia nr 45/2018 KGP.

8.

ODSTĄPIENIE, PRZERWANIE LUB ZAKOŃCZENIE POŚCIGU I ZORGANIZOWANYCH DZIAŁAŃ POŚCIGOWYCH

Policjant odstępuje od podjęcia pościgu, a podjęty pościg przerywa w przypadku, gdy zachodzi konieczność udzielenia pomocy osobie, której życiu i zdrowiu zagraża bezpośrednie niebezpieczeństwo i gdy nie może spowodować udzielenia tej pomocy przez osoby trzecie. O odstąpieniu od podjęcia pościgu lub przerwaniu go policjant powiadamia dyżurnego jednostki organizacyjnej Policji właściwej dla miejsca odstąpienia od podjęcia pościgu lub przerwania go, przekazując informacje umożliwiające podjęcie zorganizowanych działań pościgowych⁴².

Natomiast zorganizowane działania pościgowe przerywa się na polecenie dyżurnego właściwej terytorialnie jednostki organizacyjnej Policji lub policjanta dowodzącego zorganizowanymi działaniami pościgowymi, po zatrzymaniu osoby ściganej lub braku możliwości lub celowości prowadzenia tych działań. Nie można ich przerwać, gdy z posiadanych informacji wynika, że wspólnie z osobą ściganą mogą przebywać osoby, których życie lub zdrowie może być zagrożone⁴³.

Należy pamiętać, że mimo przerwania lub zaprzestania pościgu lub zorganizowanych działań pościgowych realizowane są czynności operacyjno-rozpoznawcze, procesowe oraz, w przypadku nie ujęcia osoby ściganej, poszukiwania, w trybie i na zasadach określonych odpowiednio w przepisach w sprawie metod i form wykonywania przez Policję czynności operacyjno-rozpoznawczych oraz kodeksie postępowania karnego⁴⁴.

⁴² Tamże, § 7.

⁴³ Tamże, § 13.

⁴⁴ Tamże, § 4.

9.

RODZAJE DOKUMENTACJI CZYNNOŚCI I DZIAŁAŃ POŚCIGOWYCH

Jednym z obowiązków policjantów wykonujących czynności związane z realizacją pościgu jest prawidłowe i terminowe sporządzanie wymaganej dokumentacji. Na ogół są to bieżące zapisy w notatniku służbowym, samodzielnie opracowane dokumenty w postaci notatki urzędowej lub służbowej albo raportu, czy też właściwie wypełnione protokoły i formularze (np. protokół zatrzymania osoby lub kontroli osobistej, przeszukania pomieszczeń lub osoby).

Należy pamiętać, że prawidłowo sporządzona dokumentacja policyjna z czynności pościgu może być podstawą do: wykazania lub potwierdzenia prawidłowości wykonanych czynności, opracowania innej dokumentacji, oceny służby policjanta oraz realizacji lub odtworzenia wielu czynności służbowych. Dla policjantów może być źródłem dowodów potwierdzających fakt wykonania czynności służbowych.

Najbardziej powszechną formę dokumentowania czynności interwencyjnych stanowi zapis w notatniku służbowym. Sposób prowadzenia notatnika służbowego regulują wytyczne nr 2 Komendanta Głównego Policji z dnia 26 czerwca 2007 r. w sprawie zasad ewidencjonowania, wypełniania oraz przechowywania notatników służbowych (zwane dalej wytycznymi nr 2/2007 KGP)⁴⁵ zmienione wytycznymi nr 5 Komendanta Głównego Policji z dnia 21 listopada 2013 r. zmieniającymi wytyczne w sprawie zasad ewidencjonowania, wypełniania oraz przechowywania notatników służbowych⁴⁶.

Notatnik służbowy należy do podstawowych dokumentów, jakie powinni prowadzić policjanci służby prewencji wykonujący zadania w bezpośredniej styczności z obywatelami w tzw. terenie oraz inni policjanci na podstawie odrębnych przepisów oraz wskazani decyzjami komendantów wojewódzkich/Stołecznego, powiatowych (rejonowych, miejskich) Policji na obszarze swojego działania. Na podstawie § 3 wytycznych nr 2/2007 KGP zalecenie prowadzenia notatnika służbowego dotyczy:

- 1) policjantów pełniących służbę patrolową (w tym policjantów komórek ruchu drogowego pełniących służbę zewnętrzną), interwencyjną, obchodową, konwojową i ochronną, z wyjątkiem policjantów pełniących służbę na stanowiskach, gdzie przebieg służby rejestruje się w odrębnej dokumentacji zgodnie z obowiązującymi przepisami;
 - 2) innych policjantów na podstawie odrębnych przepisów oraz wskazanych decyzjami komendantów wojewódzkich (Stołecznego), powiatowych (rejonowych, miejskich) Policji na obszarze swojego działania.
- Ponadto zapisy w notatniku służbowym powinny być czytelne, dokonywane w trakcie lub bezpośrednio po zakończeniu czynności służbowej.

W patrolach dwu- lub wieloosobowych oraz w służbie obchodowej dzielnicowych dopuszcza się prowadzenie szczegółowego zapisu przebiegu podejmowanych czynności przez policjanta, który wykonywał czynność. Pozostali policjanci dokonują zapisu w sposób skrócony, wskazując jedynie miejsce, czas i rodzaj czynności.

⁴⁵ Dz. Urz. KGP Nr 13, poz. 104, z późn. zm.

⁴⁶ Dz. Urz. KGP poz. 97.

W notatniku służbowym policjant dokumentuje realizowane czynności służbowe, zgodnie z obowiązującymi przepisami oraz inne, niezbędne informacje, dotyczące przebiegu służby⁴⁷. Prawidłowo sporządzone przez policjanta zapisy w notatniku służbowym są podstawą do prawidłowego sporządzenia pozostałej dokumentacji z realizacji czynności związanych z prowadzeniem pościgu, tj. notatek służbowych lub urzędowych, raportów, meldunków i odpowiednich protokołów. Omówienie wszystkich wymienionych rodzajów dokumentacji związanych z czynnościami prowadzenia pościgu przekracza cel i założenia niniejszego opracowania.

⁴⁷ § 4 ust. 1, 5, 6 wytycznych nr 2/2007 KGP.

Literatura

- Dyduch L., *Taktyka wybranych interwencji policyjnych*, CSP, Legionowo 2012.
- Dyduch L., *Postępowanie policjantów z bronią palną przydzieloną do celów służbowych*, CSP, Legionowo 2014.
- Grygutis A., Sobiech P., Wilisowski A., *Prowadzenie działań pościgowych przez Policję*, CSP, Legionowo 2009.
- Jakubiak W., Świątkowski W., *Wybrane problemy taktyki interwencji policyjnych*, CSP, Legionowo 2002.

Akty prawne

- Konwencja wykonawcza z 19 czerwca 1990 r. do Układu z Schengen z dnia 14 czerwca 1985 r. między Rządami Państw Unii Gospodarczej Beneluksu, Republiki Federalnej Niemiec oraz Republiki Francuskiej w sprawie stopniowego znoszenia kontroli na wspólnych granicach (Dz. Urz. UE L 239 z 22 września 2000 r., str. 19, z późn. zm.).
- Ustawa z dnia 6 kwietnia 1990 r. o Policji (Dz. U. z 2019 r. poz. 161, z późn. zm.).
- Ustawa z dnia 24 maja 2013 r. o środkach przymusu bezpośredniego i broni palnej (Dz. U. z 2018 r. poz. 1834, z późn. zm.).
- Zarządzenie nr 805 KGP z dnia 31 grudnia 2003 r. w sprawie zasad etyki zawodowej policjanta (Dz. Urz. KGP z 2004 r. Nr 1, poz. 3).
- Zarządzenie nr 768 Komendanta Głównego Policji z dnia 14 sierpnia 2007 r., w sprawie metod i form wykonywania zadań przez policjantów pełniących służbę patrolową (Dz. Urz. KGP Nr 15, poz. 119, z późn. zm.).
- Zarządzenie nr 23 Komendanta Głównego Policji z dnia 24 września 2014 r. w sprawie form i metod przygotowania i realizacji działań Policji w związku ze zdarzeniami kryzysowymi (Dz. Urz. KGP z 2018 r. poz. 108).
- Zarządzenie nr 45 Komendanta Głównego Policji z dnia 21 czerwca 2018 r. w sprawie organizowania i prowadzenia przez Policję działań pościgowych (Dz. Urz. z 2018 r. poz. 75).
- Wytyczne nr 1 Komendanta Głównego Policji z dnia 20 kwietnia 2005 r. w sprawie ochrony bezpieczeństwa osobistego policjantów oraz osób postronnych podczas zatrzymywania osób poruszających się pojazdami (Dz. Urz. KGP Nr 10, poz. 68).
- Wytyczne nr 2 Komendanta Głównego Policji z dnia 26 czerwca 2007 r. w sprawie zasad ewidencjonowania, wypełniania oraz przechowywania notatników służbowych (Dz. Urz. KGP Nr 13, poz. 104).
- Wytyczne nr 5 Komendanta Głównego Policji z dnia 21 listopada 2013 r. zmieniające wytyczne w sprawie zasad ewidencjonowania, wypełniania oraz przechowywania notatników służbowych (Dz. Urz. KGP poz. 97).

Netografia

- <https://dziennikzachodni.pl/policyjny-poscig-i-strzaly-w-katowicach-i-tychach-kierowca-audi-uciekal-poniewaz-wczesniej-policjanci-zakazali-mu-jazdy-zdjecia/ar/13305343>.
- <http://www.policja.pl/pol/aktualnosci/150071,Policyjny-poscig-zakonczony-zatrzymaniami.html>.
- <https://gazetalubuska.pl/szalona-ucieczka-motocyklisty-po-lesie-w-zbaszynku-meczyczna-mial-zakaz-prowadzenia-pojazdow-zdjecia/ga/13945062/zd/34284782>.
- <https://tvnwarszawa.tvn24.pl/informacje,news,policyjny-poscig-i-powazny-wypadek,279421.html#!prettyPhoto>.

WYKAZ TYTUŁÓW WYDAWANYCH W SERII „MATERIAŁY DYDAKTYCZNE”

2009 r.

1. **M. Pilaciński**, *Materiały szkoleniowe dotyczące podstaw wiedzy z zakresu technologii oświetleniowej*
2. **ZTO CSP**, *Skrypt dla słuchaczy kursu specjalistycznego dla policjantów służby kryminalnej w komórkach techniki operacyjnej z zakresu prowadzenia obserwacji pieszej (poufne)*
3. **M. Pokrzywa**, *Wybrane aspekty prowadzenia postępowań przygotowawczych w sprawach o uprowadzenie małoletniego określonych w art. 211 k.k.*
4. **T. Maczuga**, *Taktyka i techniki interwencji. Zestaw zadań dla słuchaczy szkolenia zawodowego podstawowego*
5. **A. Grygutis, P. Sobiech, A. Wilisowski**, *Prowadzenie działań pościgowych przez Policję (SP w Katowicach)*
6. **P. Sielecki, P. Sobiech, D. Pluta**, *Broń palna (SP w Katowicach)*
7. **S. Liszkiewicz**, *Przeszukanie i czynności zbliżone do przeszukania*

2010 r.

8. **P. Górnik, J. Kaleta**, *Postępowanie mandatowe za wykroczenia skarbowe (SP w Katowicach)*
9. **J. Sterczewski, K. Fojcik**, *Strzelba gładkolufowa SDASS Imperator kal. 12/76 – wyd. II (SP w Katowicach)*
10. **S. Korecki**, *Postępowanie w sprawach nieletnich – cz. II (SP w Katowicach)*
11. **R. Maj, J. Zając**, *Zasady wypełniania meldunku informacyjnego*
12. **M. Bondel**, *Ogumienie. Podstawowe zagadnienia*
13. **H. Purzyńska**, *Sprawdzanie osób, pojazdów, dokumentów, rzeczy w KSIP. Ćwiczenia dla słuchaczy*
14. **A. Lazur (red.)**, *Kazusy z prawa karnego materialnego. Suplement – rozwiązania kasusów*
15. **W. Radecki, M. Śrubka**, *Przyjęcie informacji o przestępstwie i przesłuchanie świadka*
16. **D. Boruszewski, R. Kobryś**, *Kontrola transportu drogowego. Pojazdy nienormatywne – szczegółowe regulacje prawne (stan prawny na 31.01.2010 r.)*
17. **J. Misiak**, *Wykonywanie poleceń uprawnionych organów oraz udzielanie pomocy i asysty*
18. **W. Łabuz**, *Przeszukanie osoby, pomieszczeń i rzeczy*
19. **R. Maj, J. Zając (red.)**, *Poszukiwanie osób i rzeczy oraz ujawnienia sprawców przestępstw w ramach wybranych czynności operacyjno-rozpoznawczych i administracyjno-porządkowych*
20. **D. Baj, T. Fęcki, T. Grochowski, W. Halicki**, *Część szczególna prawa karnego materialnego i prawa wykroczeń*
21. **R. Kobryś, A. Sałkowska**, *Zatrzymanie pojazdu do kontroli. Zakres podstawowy*
22. **P. Górnik**, *Podstawy prawne funkcjonowania oraz zadania straży gminnych (SP w Katowicach)*
23. **W. Jasińska, V. Grudzień**, *Postępowanie nakazowe a wniosek oskarżyciela o skazanie bez przeprowadzania rozprawy (SP w Katowicach)*
24. **A. Lazur**, *Przepisy karne wybranych ustaw szczególnych*
25. **J. Wróbel, A. Chechelski**, *Współdziałanie Policji z wybranymi podmiotami odpowiedzialnymi za bezpieczeństwo i porządek publiczny (SP w Katowicach)*
26. **T. Stechnij, P. Wąsiel**, *Szkolenie strzeleckie – zbiór podstawowych materiałów pomocniczych dla słuchaczy szkolenia zawodowego podstawowego (SP w Katowicach)*
27. **M. Szlauer**, *Zjawisko przemocy domowej wobec kobiet (SP w Katowicach)*
28. **A. Kłosek, J. Wróbel**, *Obowiązki policjanta pełniącego służbę w PDOZ (SP w Katowicach)*
29. **A. Kłosek, W. Kreihs**, *Udzielanie informacji środkiem masowego przekazu (SP w Katowicach)*

30. **T. Sibiela**, *Sprawdzenie i weryfikacja numeru identyfikacyjnego pojazdu podczas kontroli drogowej* (SP w Katowicach)
31. **A. Cichy, T. Mreńca**, *Prawne aspekty bezpieczeństwa w sieci internetowej (wybrane zagadnienia)*. (SP w Katowicach)
32. **K. Bodzioch, D. Poważa**, *Postawy, stereotypy, wiedza i doświadczenie policjantów dzielnicowych na temat ofiar przemocy domowej na podstawie badań własnych* (SP w Katowicach)
33. **T. Maczuga, M. Milewski, W. Brzozowski**, *Wybrane elementy taktyki zatrzymania osób w pomieszczeniach*
34. **E. Ciborowska, T. Fęcki, E. Jakimiuk, D. Korolczuk**, *Część ogólna prawa karnego materialnego i prawa wykroczeń oraz elementy wstępu do prawoznawstwa*
35. **A. Dubińska-Donder, R. Idzikowski, M. Lis-Walewska**, *Wykonywanie czynności w sprawach o wykroczenia*

2011 r.

36. **R. Maj, J. Zając**, *Przestępstwa komputerowe*
37. **L. Dyduch**, *Policja a straż gminna (miejska) – realizacja uprawnień oraz stosowanie przez strażników gminnych (miejskich) środków przymusu bezpośredniego i broni palnej bojowej*
38. **R. Kobryś, R. Kuchar**, *Zasady ogólne stosowania urzędów organizacji i bezpieczeństwa ruchu drogowego. Wyciąg z przepisów*
39. **M. Bogusz, I. Bogusz**, *Oględziny miejsca zdarzenia złożone pod względem organizacyjnym*
40. **A. Dyrda**, *Kontrola operacyjna. Wyciąg z aktów prawnych*
41. **T. Maczuga**, *Taktyka i techniki interwencji – zbiór materiałów szkoleniowych policji francuskiej*
42. **B. Kiliszek, W. Woźny**, *Rola i zadania dowódcy nieetatowej grupy rozpoznania minersko-pirotechnicznego na miejscu zdarzenia (poufne)*
43. **D. Szymanik**, *Badania techniczne pojazdów*
44. **L. Dyduch**, *Przygotowanie i dyslokacja służby patrolowej*
45. **R. Doliński, A. Gierak, J. Orłowski**, *Fotoradary*
46. **L. Dyduch**, *Wybrane przepisy prawne regulujące pracę spottersa*
47. **R. Socha, B. Kaczmarczyk**, *Wyspecjalizowane instytucje realizujące zadania na rzecz bezpieczeństwa. Cz. I – Formacje uzbrojone właściwe w sprawach bezpieczeństwa publicznego*
48. **G. Perz**, *Zasady zachowania się policjantów*
49. **R. Maj, J. Zając**, *Zasady wypełniania meldunku informacyjnego. Wydanie zaktualizowane i uzupełnione*
50. **J. Misiak**, *Przestępstwo a wykroczenie. Analiza porównawcza*
51. **Ł. Długolecki**, *Nowoczesne systemy nawigacyjne wykorzystywane w służbie patrolowej na wodach*
52. **J. Przasnyski, R. Rozenek**, *Bezpieczeństwo i zagrożenia podczas pokonywania zakrętów na drodze*
53. **K. Bakalarczyk-Burakowska, P. Haraś, R. Lewandowski**, *Ustalenie sprawców przestępstw popełnianych za pośrednictwem Internetu*
54. **M. Wziątek, A. Przybylik**, *Tresura psów służbowych. Ćwiczenia obrończe*
55. **W. Różycki**, *Podstawowe zabiegi resuscytacji wobec tonących*
56. **K. Bakalarczyk-Burakowska, P. Haraś, R. Lewandowski**, *Cyberprzemoc*
57. **M. Król**, *Konwoje i doprowadzenia osób*
58. **K. Szczerbaty, K. Mikosza, T. Midro**, *Chemiczne środki obездwładniające stosowane przez polską Policję. Część I*
59. **G. Wiorowski, K. Lubryczyński**, *Tresura psów służbowych. Tropienie śladów ludzkich*
60. **L. Dyduch**, *Taktyka interwencji wobec wybranych kategorii osób*

2012 r.

61. **A. Walasek**, *Tresura psów służbowych. Postuśzerstwo ogólne*
62. **K. Bakalarczyk-Burakowska, P. Haraś, R. Lewandowski**, *Praktyczne wykorzystanie Systemu Poszukiwawczego Policji*
63. **Ł. Szwejkowski**, *Przestępstwa z nienawiści. Wybrane zagadnienia*
64. **Z. Mikulski**, *Motocyklowa asysta honorowa*

65. **A. Cholewski**, *Sposoby sprawdzania obiektów pod względem bezpieczeństwa minersko-pirotechnicznego*
66. **G. Leśniak, J. Kuźmiński, A. Wiśniewski**, *Kształtowanie ogólnej sprawności fizycznej w kontekście działań interwencyjnych funkcjonariuszy Policji*
67. **I. Kordas**, *Praktyczne aspekty pracy operacyjnej Policji. Tabele pomocnicze i założenia do ćwiczeń*
68. **A. Przekaziński, R. Szczech**, *Czas pracy kierowców*
69. **K. Bakalarczyk-Burakowska, P. Haraś, R. Lewandowski**, *Kazusy dotyczące zagadnień informatycznych*
70. **G. Perz, L. Dyduch**, *Wybrane akty prawne do realizacji zajęć dydaktycznych z zakresu prewencji na szkoleniu zawodowym podstawowym*
71. **D. Golicki, H. Kowalik**, *Budowa i działanie broni palnej krótkiej. Pytania i odpowiedzi*
72. **M. Prokopczyk, R. Ośka, M. Hańczuk**, *Tresura psów służbowych. Wyszukiwanie zapachów materiałów wybuchowych*
73. **M. Zbrzeźny, P. Mroczkowski, M. Bocian**, *Bezpieczeństwo podczas hamowania awaryjnego*
74. **M. Zbrzeźny, P. Mroczkowski, M. Bocian**, *Pozycja kierującego za kierownicą*
75. **D. Baj, D. Bober**, *Kary i środki karne na gruncie Kodeksu karnego i Kodeksu wykroczeń*
76. **D. Cyma-Końska**, *Interwencja policyjna wobec przemocy w rodzinie*
77. **K. Szczербaty, K. Mikosza, T. Midro**, *Chemiczne środki obezwładniające stosowane przez polską Policję. Część II*
78. **D. Chodziński**, *Pranie pieniędzy jako jedna z form działania zorganizowanych grup przestępczych*
79. **A. Rybicka-Nowek**, *Wybrane zagadnienia z zakresu praw człowieka. Poradnik dla nauczyciela policyjnego*
80. **J. Konieczny, B. Hajdacki**, *Pistolety maszynowe wykorzystywane w Policji*
81. **A. Walasek**, *Tresura psów służbowych. Psy do wyszukiwania zapachów narkotyków*
82. **S. Ronowicz, I. Bogusz, D. Śledziwski, W. Weremko**, *Podstawowe wiadomości z fotografii kryminalistycznej*

2013 r.

83. **M. Pilaciński, R. Szczech, D. Szymanik**, *Układy kierownicze pojazdów*
84. **I. Bogusz, M. Bogusz**, *Technika kryminalistyczna – ślady biologiczne*
85. **D. Bober, D. Baj**, *Odpowiedzialność dyscyplinarna policjanta*
86. **R. Kobryś**, *Potrącenie pieszego – wybrane zagadnienia z zakresu rekonstrukcji wypadku drogowego*
87. **Ł. Szwejkowski**, *Korupcja – wybrane zagadnienia*
88. **G. Jankowski**, *Etyka zawodowa policjanta w aspekcie wybranych przymiotów osobowych*
89. **M. Zbrzeźny, P. Mroczkowski, D. Kulikowski**, *Kierowanie ruchem drogowym*
90. **K. Mikosza**, *Rola i zadania Policji w zwalczaniu terroryzmu*
91. **R. Socha, M. Karpeta**, *Dziecko jako ofiara przemocy*
92. **D. Cyma-Końska**, *Zatrzymanie osoby jako środek przymusu*
93. **R. Maj**, *Poszukiwanie osób zaginionych oraz postępowanie w przypadku ujawnienia osoby o nieustalonej tożsamości*
94. **M. Śrubka**, *Karnoprocesowe aspekty zabezpieczenia mienia*
95. **M. Lis-Walewska, A. Mańko-Czajka**, *Środki oddziaływania wychowawczego stosowane wobec sprawcy wykroczenia*
96. **B. Krzemiń**, *Resuscytacja krążeniowo-oddechowa (Basic Life Support – BLS)*
97. **A. Pawłowski, J. Pośpiech**, *Podstawy interwencji policyjnych ze szczególnym uwzględnieniem zasad podejmowania czynności wobec osób z zaburzeniami psychicznymi oraz nosicieli wirusa HIV*
98. **K. Zalewski**, *Zdarzenia zakłócające prawidłowy przebieg służby w PDOZ*
99. **G. Perz**, *Wybrane zagadnienia historii Policji*
100. **D. Szymanik**, *Oświetlenie nowoczesnych samochodów a bezpieczeństwo jazdy w warunkach nocnych*
101. **G. Winnicki**, *Zacięcia broni palnej krótkiej*

- 102. K. Zaranek**, *Oględziny pojazdu jednośladowego na przykładzie motocykla Honda CBX 750*
- 103. D. Śledziwski**, *Dowód osobisty – zabezpieczenia stwierdzające autentyczność dokumentu*
- 104. I. Bogusz**, *Dokumentacja fotograficzna z oględzin miejsca zdarzenia z uwzględnieniem makrofotografii i fotografii w świetle UV*
- 105. W. Nienałtowski, R. Nienałtowski**, *Administracyjno-prawne aspekty wydawania pozwoleń na broń palną*
- 106. S. Hołoweńko, Z. Jagielski, R. Szczech**, *Technika kierowania samochodem*
- 107. D. Baj, D. Bober, J. Golał**, *Wybrane przestępstwa przeciwko mieniu – w świetle aktualnego orzecznictwa*
- 108. G. Perz, L. Dyduch**, *Wybrane akty prawne do realizacji zajęć dydaktycznych z zakresu prewencji szkolenia podstawowego zawodowego (stan prawny na 3.12.2013 r.)*
- 109. M. Śrubka**, *Przesłuchanie świadka w procesie karnym*

2014 r.

- 110. M. Walczuk, M. Bogusz, I. Bogusz**, *Ślady biologiczne – analiza mechanizmu powstawania plam krwi i możliwości jej wykorzystania w procesie wykrywczym*
- 111. M. Łojek, J. Setniewska**, *Wybrane akty wykonawcze z zakresu kontroli ruchu drogowego*
- 112. P. Kreczmański, P. Pińczuk**, *Tresura psów służbowych. Szkolenie psów tropiących*
- 113. M. Śrubka, B. Waszkiewicz**, *Postępowanie sprawdzające i postępowanie w niezbędnym zakresie (art. 307 i 308 kpk)*
- 114. D. Boruszewski, M. Jackowski, S. Hołoweńko**, *Wymagane dokumenty podczas wykonywania przewozu drogowego*
- 115. A. Rybicka, K. Winnicka**, *Legitymowanie osób transeksualnych*
- 116. L. Dyduch, K. Świerczewski, W. Biedrzycki**, *Użycie lub wykorzystanie środków przymusu bezpośredniego przez policjantów*
- 117. A. Idzikowski**, *Szkolenie strzeleckie. Bezpieczeństwo – charakterystyka zagadnienia*
- 118. A. Mańko-Czajka**, *Postępowanie przyspieszone w sprawach o wykroczenia*
- 119. D. Cyma-Końska**, *Zatrzymanie osoby jako środek przymusu (wydanie II)*
- 120. K. Bakalarczyk-Burakowska, R. Lewandowski, T. Siemianowski**, *Krajowy System Informatyczny Policji w teorii i praktyce. Ćwiczenia*
- 121. S. Klimaszewski**, *Wybrane elementy postępowania w sprawach nieletnich – część I*
- 122. M. Śrubka, B. Waszkiewicz**, *Świadek wykroczenia*
- 123. S. Ronowicz**, *Fotografia kryminalistyczna. Przewodnik do prac praktycznych*
- 124. W. Biedrzycki, K. Świerczewski**, *Charakterystyka funkcjonowania dzielnicowego w Policji*
- 125. R. Nienałtowski**, *Wybrane przestępstwa i wykroczenia dotyczące broni palnej i amunicji*
- 126. W. Weremko**, *Dokumentacja uzupełniająca z oględzin miejsca zdarzenia. Szkice i plany*
- 127. D. Baj, D. Bober, J. Golał**, *Wybrane przestępstwa przeciwko życiu i zdrowiu – w świetle aktualnego orzecznictwa*

2015 r.

- 128. M. Śrubka, D. Korolczuk, A. Przybylik**, *Policjant jako oskarżyciel publiczny w sprawach o wykroczenia*
- 129. P. Chelber, P. Winnicki**, *Podstawy tęczności w Policji*
- 130. K. Bakalarczyk-Burakowska, R. Lewandowski, T. Siemianowski**, *Przygotowanie policjanta do wykorzystania przez Policję drobku prawnego Schengen*
- 131. M. Śmiałek**, *Subkultury młodzieżowe w Polsce – wybrane zagadnienia*
- 132. J. Misiak, J. Golał**, *Karne i administracyjne aspekty wprowadzenia do obrotu paliwa niespełniającego norm jakościowych. Wpływ wadliwego jakościowo paliwa na środowisko naturalne*
- 133. R. Lewandowski, T. Siemianowski**, *Zastrzeżenie dokumentów tożsamości – System Dokumenty Zastrzeżone*

- 134. M. Komosiński, A. Pawłowski, C. Suszyński**, *Zasady przyjmowania, przekazywania i zwalniania osób umieszczonych w pomieszczeniach dla osób zatrzymanych lub doprowadzonych w celu wytrzeźwienia*
- 135. R. Rozenek**, *Wideorejestratory PolCam i Videorapid 2. Obsługa urządzeń*
- 136. L. Dyduch**, *Bezpieczeństwo w czasie realizacji czynności i działań policyjnych*
- 137. I. Bogusz, M. Bogusz**, *Ślady kryminalistyczne – dla słuchaczy szkolenia zawodowego podstawowego*
- 138. A. Czekaj, R. Grabski**, *Obserwacja jako metoda pracy operacyjnej (poufne)*
- 139. R. Grabski, A. Czekaj**, *Błędy występujące w obserwacji (poufne)*
- 140. G. Sadowski, Z. Herbuś**, *Sposoby radzenia sobie ze stresem podczas prowadzenia obserwacji (poufne)*
- 141. D. Baj, D. Bober, J. Golał**, *Wybrane przestępstwa przeciwko działalności instytucji państwowych oraz samorządu terytorialnego w świetle aktualnego orzecznictwa*
- 142. R. Rozenek, J. Przasnyski, M. Gemza**, *Kwalifikacja zdarzeń drogowych oraz polecenia i sygnały wydawane przez policjanta na miejscu zdarzenia drogowego*
- 143. M. Śrubka**, *Formy popełnienia przestępstwa*
- 144. R. Idzikowski**, *Analiza wykroczenia z art. 86 i 87 kw*
- 145. J. Golał**, *Wybrane przestępstwa przeciwko wymiarowi sprawiedliwości i wiarygodności dokumentów – z przykładami aktualnego orzecznictwa*
- 146. M. Jackowski**, *Procedury postępowania policjanta przy wypadku z udziałem pojazdu przewożącego żywe zwierzęta*
- 147. D. Cyma-Końska, R. Wójcik**, *Kontrola osobista a przeszukanie*
- 148. L. Dyduch**, *Znaczenie odprawy do służby prewencyjnej*
- 149. A. Twardo**, *Przyjmowanie i pobyt osób doprowadzonych do izb wytrzeźwień*

2016 r.

- 150. R. Kobryś, R. Kuchar, J. Kozłowski**, *Zasady ogólne stosowania urządzeń organizacji i bezpieczeństwa ruchu drogowego. Wyciąg z przepisów, wydanie II poprawione*
- 151. Ł. Wilczak, W. Kucyk**, *Ogniowy sposób inicjowania wybuchu*
- 152. A. Krajewska, D. Baj, R. Wróblewski**, *Immunitet dyplomatyczny – historia, zakres, obowiązywanie na gruncie prawa karnego i prawa wykroczeń*
- 153a. G. Perz, L. Dyduch**, *Wybrane akty prawne do realizacji zajęć dydaktycznych w zakresie służby prewencyjnej Policji. Część I*
- 153b. G. Perz, L. Dyduch**, *Wybrane akty prawne do realizacji zajęć dydaktycznych w zakresie służby prewencyjnej Policji. Część II*
- 154. A. Twardo**, *Policyjne izby dziecka – zarys problematyki*
- 155. K. Świerczewski**, *Wybrane zagadnienia dotyczące zatrzymania osób przez Policję*

2017 r.

- 156. K. Bakalarczyk-Burakowska**, *Ochrona praw autorskich materiałów publikowanych w Internecie*
- 157a. G. Perz, L. Dyduch**, *Wybrane akty prawne do realizacji zajęć dydaktycznych w zakresie służby prewencyjnej Policji. Część I. Wydanie II uzupełnione*
- 157b. G. Perz, L. Dyduch**, *Wybrane akty prawne do realizacji zajęć dydaktycznych w zakresie służby prewencyjnej Policji. Część II. Wydanie II uzupełnione*
- 158. E. Jakimiuk**, *Wybrane akty prawne z zakresu wstępu do prawoznawstwa oraz prawa karnego materialnego i prawa wykroczeń*
- 159. E. Jakimiuk**, *Wybrane akty prawne z zakresu przepisów karnych ustaw szczególnych*
- 160. L. Dyduch**, *Korzystanie przez policjantów z pomocy określonych prawnie podmiotów podczas wykonywania obowiązków służbowych*
- 161. R. Idzikowski**, *Instytucja świadka w procesie karnym*

- 162. E. Jakimiuk**, *Wybrane akty prawne z zakresu prawa karnego i procesowego*
- 163. E. Jakimiuk**, *Wybrane akty prawne z zakresu wykonywania poleceń uprawnionych organów oraz udzielania pomocy i asysty*
- 164. E. Jakimiuk**, *Wybrane akty prawne z zakresu procesowego prawa wykroczeń*
- 165. W. Weremko**, *Dowód osobisty „wzór 2015” – zabezpieczenia* (opublikowane tylko w wersji elektronicznej)
- 166. M. Lis-Walewska, J. Golał**, *Wybrane wykroczenia i przestępstwa popełniane na wodach i terenach przyrodnych*
- 167. T. Midro**, *Bezpieczeństwo imprez masowych*

2018 r.

- 168. M. Śmiałek**, *Mediacja w sprawach nieletnich (wybrane zagadnienia)*
- 169. M. Wawryn**, *Doprowadzenie osoby do wytrzeźwienia – uprawnienia i obowiązki policjanta*
- 170. J. Misiak, K. Smolarek**, *Wybrane aspekty instytucji świadka incognito*
- 171. K. Rejmer**, *Urowadzenie dla okupu – rys ogólny i aspekty prawne*
- 172. D. Golicki**, *Budowa i działanie broni palnej długiej. Pytania i odpowiedzi*
- 173. Z. Mikulski**, *Rodzaje i sposoby oznaczeń umożliwiających identyfikację pojazdu*
- 174. E. Jakimiuk**, *Część szczególna materialnego prawa wykroczeń – przewodnik i ćwiczenia*
- 175. L. Dyduch**, *Wybrane aspekty taktyki interwencji policyjnych – cz. I. Bezpieczeństwo*
- 176. R. Nienałowski**, *Organizacja i zasady funkcjonowania Przyjaznego Pokoju Przesłuchań Dzieci*
- 177. E. Jakimiuk**, *Elementy wstępu do prawoznawstwa oraz część prawa karnego materialnego i prawa wykroczeń – przewodnik i ćwiczenia*
- 178. D. Chęsy, L. Dyduch**, *Żebractwo jako zjawisko patologii społecznej*
- 179. M. Wysocka**, *Ustawowe znamiona wybranych wykroczeń przeciwko mieniu – tablice poglądowe z komentarzem*

2019 r.

- 180. K. Świerczewski**, *Wybrane zagadnienia dotyczące doprowadzeń osób przez Policję – przepisy prawne*
- 181. J. Kuźmiński**, *Współdziałanie patrolu dwuosobowego podczas zatrzymania niebezpiecznej osoby poruszającej się pojazdem. Wybrane przepisy prawne*
- 182. K. Puławska, M. Komosiński**, *Zasadność legitymowania osób*
- 183. M. Lis-Walewska**, *Pouczenie oraz mandat karny jako środki prawnej reakcji na wykroczenia*