

ZAKŁAD SŁUŻBY PREWENCYJNEJ

178

MATERIAŁY DYDAKTYCZNE

Dawid Chęsy, Leszek Dyduch

ŻEBRACTWO JAKO ZJAWISKO  
PATOLOGII SPOŁECZNEJ



CENTRUM SZKOLENIA POLICJI

Legionowo 2018

Korekta, skład i druk:  
Wydział Wydawnictw i Poligrafii  
Centrum Szkolenia Policji w Legionowie  
Nakład 55 egz.

# Spis treści

---

---

<b>Wstęp</b> .....	5
<b>1. Podstawowe pojęcia zjawisk patologii społecznej</b> (autor Dawid Chęsy) .....	7
1.1. Patologia społeczna.....	7
1.2. Dewiacja .....	9
1.3. Szkodliwość społeczna .....	10
<b>2. Istota żebractwa i jego uwarunkowania</b> (autor Dawid Chęsy) .....	13
2.1. Zjawisko społeczne żebractwa – definicja .....	13
2.2. Geneza i typologia żebractwa .....	14
2.3. Uwarunkowania mikro- i makrospołeczne żebractwa.....	18
2.4. „Figury żebracze” – rodzaje żebractwa.....	19
<b>3. Żebractwo w świetle prawa</b> (autor Leszek Dyduch) .....	21
3.1. Regulacje prawne żebractwa w Polsce.....	21
3.2. Proceder żebractwa a przestępstwo handlu ludźmi .....	27
<b>4. Żebractwo jako zjawisko godzące w bezpieczeństwo i porządek publiczny</b> (autor Dawid Chęsy) .....	28
4.1. Pojęcie bezpieczeństwa i porządku publicznego .....	28
4.2. Przeciwdziałanie procederowi żebractwa na przykładzie polskich miast .....	30
4.3. Pomoc społeczna i inne działania instytucji państwowych wobec osób żebrzących....	38
<b>Bibliografia</b> .....	39



W niniejszym opracowaniu przedstawiono występujący w programach szkoleń i kursów dla policjantów oraz w pracy policyjnej temat przeciwdziałania zjawiskom patologii społecznej na przykładzie żebractwa. Celem publikacji jest podniesienie poziomu wykształcenia policjantów i zwiększenie wyboru aktualnych opracowań omawianej problematyki dla uczestników kursów i szkoleń realizowanych w ramach bieżącego doskonalenia zawodowego lub rozwijających swoje kwalifikacje zawodowe w drodze samokształcenia. Opracowanie zawiera definicje kluczowych pojęć z zakresu patologii społecznej, w tym objaśnia pojęcie dewiacji.

Autorzy przybliżają szkodliwość zjawisk patologii społecznej, omawiając żebractwo. Podkreślają konieczność przeciwdziałania przez Policję tego rodzaju zjawiskom, jako sprawdzoną drogę do zapobiegania przyszłym zachowaniom niezgodnym z prawem (przestępstwom i wykroczeniom), i tym samym w sposób pośredni wywieranie wpływu na poziom bezpieczeństwa i porządku publicznego. Wskazują na prawny obowiązek ciążyący na policjantach w zakresie reagowania lub interweniowania w sytuacjach uzyskania informacji o zachowaniach wyczerpujących cechy określonych zjawisk patologii społecznej.

W społeczeństwach rozwiniętych cywilizacyjnie zjawisko żebractwa jest zaliczane do patologii społecznej, dotyczy znacznej grupy społecznej, powodując istotne zagrożenie. W naszym kraju jest jedną z kategorii zagrożeń wykazywanych w funkcjonującej od dnia 5 października 2016 r. Krajowej Mapie Zagrożeń Bezpieczeństwa. Żebractwo ma charakter ogólnokrajowy. Jest definiowane jako proszenie o jałmużnę, utrzymywanie się z jałmużny, usilne proszenie o coś i uznawane za złożony problem społeczny. Często jest postrzegane przez społeczeństwo jako świadomy wybór, próba łatwego zarobku, a nawet styl życia. Nietypowość tego zjawiska objawia się tym, że zachowania żebracze nie ograniczają się tylko do wyciągania ręki i proszenia o datki z jednoczesnym wzbudzeniem litości. Wielokrotnie wiąże się z natarczywością lub agresją mającą na celu wymuszenie datków. Jego szersza analiza pozwala wyróżnić wiele przyczyn, ze wskazaniem na powiązania z takimi zjawiskami społecznymi, jak bieda, bezrobocie, niepełnosprawność czy bezdomność, które mogą się przyczynić do wykluczenia społecznej danej jednostki, a nawet całych rodzin. Dość często w procederze żebractwa są zaangażowane przez rodziców bądź opiekunów dzieci, co pogłębia społecznie destruktywny wymiar tego zjawiska.



# Rozdział 1

## Podstawowe pojęcia zjawisk patologii społecznej

---

### 1.1. Patologia społeczna

Patologia (z greckiego *pathos* – cierpienie, *logos* – nauka) jest pojęciem używanym pierwotnie w medycynie dla oznaczenia czynników wywołujących chorobę. Dopiero pod koniec XIX w. zaczęto używać pojęcia „patologia społeczna” w celu określenia zachowań ludzkich skierowanych przeciwko powszechnie akceptowanym wartościom i normom społecznym.

Według W. Okonia patologia społeczna stanowi naukę o przyczynach, objawach i zwalczaniu takich „odchyleń” zachowań społecznych, jak przestępczość, alkoholizm, narkomania itp.<sup>1</sup> Jednak za twórcę i popularyzatora polskiej szkoły patologii społecznej uznaje się Adama Podgóreckiego. Jego definicja jest najczęściej przywoływana i określa patologię jako „destruktywne i autodestruktywne zachowania ludzi, grup lub całych społeczeństw”, a przez patologię społeczną rozumie „ten rodzaj zachowania, ten typ instytucji, ten typ funkcjonowania jakiegoś systemu społecznego, który pozostaje w zasadniczej niedającej się pogodzić sprzeczności ze światopoglądowymi wartościami, które w danym społeczeństwie są akceptowane”<sup>2</sup>. Podkreśla również, że patologia społeczna to postawy i zachowania ludzi, naruszające podstawowe normy etyczne oraz wyrządzające mniej wymierne szkody społeczne.

M. Lipka pod pojęciem „patologia społeczna” rozumie określony stan postaw, zachowań i sytuacji życiowych, (...) które są szkodliwe dla historycznie uwarunkowanego postępu i powodują ujemne następstwa dla wszechstronnego rozwoju jednostki, grupy lub całego społeczeństwa, a polegają na nieprzestrzeganiu obowiązujących przepisów prawa, norm moralnych, obyczajowych i kulturowych oraz na odrzucaniu lub nieposzanowaniu wartości obiektywnie zgodnych z interesami jednostki i ogółu obywateli na określonym etapie rozwoju kraju”<sup>3</sup>.

Patologie społeczne można określić jako negatywne zjawiska społeczne, które uwzględniają następujące warunki: naruszenie norm społecznych, destruktywność zachowania mierzona skalą potępienia społecznego, występowanie w większej skali zbiorowości lub w skali masowej, konieczność podejmowania działań profilaktycznych<sup>4</sup>.

W miarę jak społeczeństwa się powiększają, stają się bardziej złożone i zróżnicowane, poziom patologii wzrasta, ponieważ przestają wystarczać dotychczasowe formalne i nieformalne czynniki społecznej kontroli, a czasem wręcz mogą one przyczynić się do powstawania patologii. Warunkami koniecznymi do zaistnienia zjawiska negatywnego, jakim jest patologia społeczna, są<sup>5</sup>:

- naruszenie norm i wartości społecznych,
- destruktywność zachowania, mierzona skalą potępienia społecznego,

---

<sup>1</sup> W. Okoń, *Nowy słownik pedagogiczny*, Warszawa 2007, s. 299.

<sup>2</sup> A. Podgórecki, *Zagadnienia patologii społecznej*, Warszawa 1976, s. 24.

<sup>3</sup> M. Lipka, *Zjawiska patologii społecznej wśród młodzieży*, Warszawa 1977, s. 14.

<sup>4</sup> I. Pospiszyl, *Patologie społeczne*, Warszawa 2008, s. 12.

<sup>5</sup> Tamże.

- występowanie w większej zbiorowości lub nawet w skali masowej,
- potrzeba wykorzystania zbiorowej siły w celu przeciwstawienia się i walki z tego typu problemami.

Źródeł patologii społecznych należy doszukiwać się również w:

- osłabieniu więzi społecznych, zakłóceniu w stosunkach międzyludzkich i zachwianiu społecznej kontroli zachowań ludzi i ich poczucia dobra i zła,
- wzroście napięcia między potrzebami i aspiracjami a możliwościami ich urzeczywistnienia na określonym poziomie i w określonym czasie, przy jednocześnie niesprawiedliwym podziale już wytworzonych dóbr,
- zagrożeniu bezpieczeństwa jednostki, a zwłaszcza potęgowaniu się jego zagrożenia,
- nasilaniu się różnorodnych i sprzecznych interesów grup ludzi o charakterze etnicznym, językowym, kulturowym, religijnym,
- skutkach procesów przemian społeczno-ekonomicznych, kulturowych i politycznych<sup>6</sup>.

W procesie walki z patologią A. Geberle zaleca stosowanie strategii kreatywnej – nierepresyjnej oraz destruktywnej – represyjnej<sup>7</sup>.

Do strategii kreatywnej – nierepresyjnej zalicza:

- przekonywanie, czyli wskazywanie argumentów przemawiających za wyborem prospołecznego zachowania,
- oddziaływanie na zachowanie poprzez sferę emocji oraz podświadomości,
- przekazywanie wiedzy pozwalającej adaptować się do normalnych warunków życia społecznego.

Do strategii destruktywnej – represyjnej zalicza:

- uniemożliwianie, czyli odcinanie możliwości lub utrudnianie określonych zachowań, np. używania narkotyków, dokonywania włamań,
- wytłumianie, czyli reagowanie negatywną sankcją na zachowanie społeczno-patologiczne; zagrożanie, czyli zapowiadanie negatywnej reakcji na określone zachowanie.

Podstawowymi instytucjami zobowiązanymi ustawowo do przeciwdziałania i zwalczania patologii są: Policja, prokuratura, sądy, więziennictwo, szpitale psychiatryczne, instytucje pomocy społecznej oraz instytucje pozarządowe.

Prawo karne odgrywa znamioną rolę w ograniczaniu patologii społecznych. Należy zauważyć, że w każdym społeczeństwie funkcjonuje określony system kontroli nad zachowaniami jednostek oraz grup ludzkich. Jego celem jest, jak podkreśla A. Kojder, „ukształtowanie określonego wzorca postaw zgodnych z obowiązującymi w danym systemie normami społecznymi i wartościami”. Owe środki kontroli mają charakter zarówno nieformalny (dezaprobaty, aprobata, alienacja), jak i formalny (sankcje, nakazy)<sup>8</sup>. Prawo karne powinno mieć zastosowanie do zjawisk patologii społecznej w ograniczonym zakresie, a więc wyłącznie wobec niektórych ich przejawów. Oznacza to, że instrumenty prawa karnego należy stosować tylko w przypadku tych zachowań patologicznych, które cechuje duża szkodliwość społeczna.

Efektywność prawa karnego wobec patologii jest zależna od zgodności sankcji prawnych z sankcjami akceptowanymi przez społeczeństwo w sferze etycznej, obyczajowej, religijnej oraz od poziomu kultury i świadomości prawnej społeczeństwa. Jak zauważa A. Kojder, chodzi bowiem o uznanie przez społeczeństwo, że dana regulacja ma czemuś służyć, rozwiązać pewien problem. Rozwiązania prawa karnego będą efektywne wtedy, gdy zakazy i ogranicze-

---

<sup>6</sup> A. Dobieszewski, *Przyczyny i przejawy patologii społecznej*, „Polityka i Społeczeństwo” 2004, nr 1, s. 157.

<sup>7</sup> A. Geberle, *Patologia społeczna*, Warszawa 1993, s. 314–315.

<sup>8</sup> A. Kojder, *Rola prawa w rozwiązywaniu problemów patologii społecznej*, w: A. Podgórecki, *Zagadnienia patologii społecznej*, Warszawa 1976, s. 537–538.



nia prawa karnego są zgodne ze społecznym poczuciem sprawiedliwości oraz doprowadzą do zmiany sytuacji społecznej. Podsumowując, prawo karne powinno być rozsądnie wykorzystywane jako jeden z instrumentów ograniczania zjawisk patologicznych<sup>9</sup>.

## 1.2. Dewiacja

Ogólnie dewiacja to tyle, co odchylenie. W odniesieniu do ludzkich zachowań **dewiacja** oznacza specyficzną ich cechę, wyrażającą się w tym, że dane zachowanie jest w jakiś sposób odmienne, różne od jakiegoś wzorca czy normy zachowania<sup>10</sup>.

Terminu „dewiacja” używa się również jako synonimu określenia tzw. problemów społecznych, stanu dezorganizacji oraz patologii społecznej, a także dla wyróżnienia pewnych kategorii ludzi, podkultur czy instytucji. We wszystkich wymienionych przypadkach pojęcie dewiacji ma swoje źródło w jakiejś ogólnie pojętej, normie np.: norma zachowania, norma stanu psychiki, norma funkcjonowania instytucji, norma dotycząca kulturowych cech jakiejś zbiorowości (wyglądu, ubioru, języka, wierzeń, systemu wartości i innych atrybutów kulturowych), norma odnosząca się do stanu równowagi systemu społecznego, jego funkcjonowania i rozwoju, norma funkcjonowania systemu politycznego czy gospodarczego. W ten sposób dewiacja jawi się jako właściwość naszego sposobu postrzegania rzeczywistości. Umożliwia nam to identyfikowanie rzeczywistości, w której się poruszamy, poczucie jej rozumienia, przystosowywanie się do niej oraz wykorzystywanie jej właściwości do zaspokajania potrzeb<sup>11</sup>.

Dewiację można definiować jako nieprzestrzeganie zespołu norm przyjętych przez członków danej społeczności lub społeczeństwa<sup>12</sup>. Normy zaś to reguły, które zawierają w sobie wartości danej kultury. To one wspólnie kształtują sposób, w jaki mają się zachowywać uczestnicy kultury, czyli jednostki. Nie należy jednak dzielić społeczeństwa na tych, którzy przestrzegają normy, i tych, którzy tego nie robią. Każdy z nas czasami przekracza pewne ogólnie przyjęte normy, czy sprzeciwia się ogólnie przyjętym wartościom.

Prekursorem socjologii dewiacji był E. Durkheim, który wyodrębnił trzy nurty teoretyczne tej dziedziny. Przyjął on bowiem koncepcję „pożytków z dewiacji”, zakładając, że<sup>13</sup>:

- dewiacja jest zjawiskiem normalnym, ponieważ występuje we wszystkich społeczeństwach, bez względu na ramy czasowe i przestrzenne,
- dewiacja jest zjawiskiem normalnym ze statystycznego punktu widzenia przez swą powszechność występowania,
- dewiacja stanowi czynnik zdrowia publicznego (i w tym sensie jest integralną częścią wszelkiego zdrowego społeczeństwa).

Swego rodzaju „identyfikatorem” dewiacji społecznej jest obserwacja działania społecznych mechanizmów kontroli i regulacji ludzkich zachowań. Można się nawet spotkać z definiowaniem dewiacji jako zjawiska czy zachowania, które uruchamia te mechanizmy. Najbardziej widocznym instrumentem kontroli społecznej jest prawo, zwłaszcza prawo karne, i karny wymiar sprawiedliwości. Niewątpliwie ten fakt spowodował, że zainteresowania badaczy dewiacji społecznej zogniskowały się od samego początku głównie na przestępczości, co przyczyniło się do znacznego rozwoju kryminologii czy socjologii przestępczości. Z czasem,

---

<sup>9</sup> Tamże, s. 554, 555, 563, 567.

<sup>10</sup> J. Kwaśniewski, *Spoleczeństwo wobec dewiacji*, Warszawa 1984, s. 64.

<sup>11</sup> Tamże, s. 65.

<sup>12</sup> A. Giddens, *Socjologia*, Warszawa 2004, s. 224.

<sup>13</sup> B. Hołyst, *Socjologia kryminalistyczna*, Warszawa 2007, s. 952.

obok socjologii przestępczości, rozwinął się także nurt badań dotyczący patologii społecznej, dezorganizacji oraz problemów społecznych, obejmujący również kategorie zjawisk uznawanych w danym społeczeństwie za szkodliwe, negatywne czy dysfunkcjonalne (i w związku z tym objęte zinstytucjonalizowaną kontrolą społeczną), które nie mieszczą się w ramach kodeksowo zdefiniowanej przestępczości<sup>14</sup>.

Najnowsza kryminologia poszukuje źródeł zjawiska przestępczości w szeroko pojętych układach społecznych. Według socjologów „przestępstwo jest produktem społecznych procesów, które powodują, że pewne osoby stają się przestępcami”<sup>15</sup>.

W świetle teorii funkcjonalistycznej E. Durkhaima dewiacja i przestępczość wynikają z chaosu oraz zmian, które następują w społeczeństwie. Zmiany te powodują wystąpienie stanu anomii charakteryzującej się rozpadem więzi społecznych i dezorientacją ludzi co do obowiązujących norm zachowania. To znaczy, że nowa sytuacja nie wytworzyła jeszcze norm, którymi ludzie mieliby się kierować. Anomia prowadzi także do występowania egoistycznych tendencji, które drzemią w człowieku, co w konsekwencji skłania go do zachowań dewiacyjnych.

Decydując, co jest „normą”, a co przestępstwem, prawodawcy stają się sami swego rodzaju czynnikiem sprawczym zachowań dewiacyjnych. Radykalni socjologowie dewiacji wysuwają w związku z tym tezę o bezpośredniej lub pośredniej odpowiedzialności państwa i grup rządzących, jako dysponentów instrumentów oficjalnej kontroli społecznej, za przestępczość i inne przejawy dewiacji. Prawo oraz instytucje stosujące obowiązujące prawo decydują o kryminalizacji bądź dekryminalizacji pewnych zachowań. Przepis porządkowy, administracyjny czy celno-dewizowy, każda nowa ustawa niejako „z dnia na dzień” przesądza o tym, że jakieś zachowania stają się przestępstwem (wykroczeniem) lub przestają nimi być, niezależnie od poczucia prawnego adresatów norm prawnych. Definiując pewne zachowania jako przestępstwa, państwo uruchamia zarazem system zinstytucjonalizowanych działań zmierzających do identyfikowania, rejestracji i stygmatyzacji (ocenia) sprawców tych zachowań. Wbrew powszechnie deklarowanym założeniom zapobiegawczo-resocjalizacyjnym tych działań i instytucji, ich rzeczywistą funkcją jest często przede wszystkim udowodnienie jednostce, która naruszyła prawo, że jest ona dewiantem, oraz skłonienie jej do przyjęcia i zaakceptowania roli dewianta (podejrzanego, oskarżonego, podsądnego, skazanego, więźnia, byłego więźnia).

Dewiacja stanowi nie tylko właściwość naszego postrzegania i oceniania rzeczywistości społecznej, lecz także, w znacznym stopniu, funkcję sposobów traktowania w społeczeństwie jednostek i grup zdefiniowanych jako dewianci<sup>16</sup>.

### 1.3. Szkodliwość społeczna

Pojęcie społecznej szkodliwości zostało użyte po raz pierwszy w prawodawstwie polskim w uchwalonej dnia 27 kwietnia 1949 r. ustawie o zmianie przepisów Kodeksu postępowania karnego z 1928 r. (Dz. U. z 1949 r. Nr 32, poz. 238)<sup>17</sup>.

Norma prawna określająca dane zachowanie jako zabronione pod groźbą kary ma charakter społeczny. Stanowi ona wyraz realizacji koncepcji, zgodnie z którą, jak podkreśla J. Makarewicz, „[...] to, co dla danej grupy społecznej jest szkodliwe, musi zostać uznane za złe, to, co dla niej

<sup>14</sup> K. Cygielska, *Przegląd teorii*, w: J. Kwaśniewski, *Społeczeństwo wobec dewiacji*, Warszawa 1984, s. 65–68.

<sup>15</sup> B. Hołyst, *Socjologia kryminalistyczna*, s. 951.

<sup>16</sup> J. Kwaśniewski, *Społeczeństwo wobec dewiacji*, Warszawa 1984, s. 70–71.

<sup>17</sup> M. Smarzewski, *O społecznej szkodliwości czynu w polskim prawie karnym*, „Roczniki Nauk Prawnych KUL” 2013, nr 3, s. 67.

korzystne, za dobre. To, co moralne, oznacza pożyteczne dla wspólnoty, niemoralne należy zaś rozumieć jako szkodliwe społecznie<sup>18</sup>. Stąd wynika, że każdy czyn zabroniony pod groźbą kary jest społecznie szkodliwy, czy też potencjalnie społecznie szkodliwy. Prowadzi to do przyjęcia założenia, iż potrzeba ochrony dobra prawnego, uznanego za relewantne ze społecznego punktu widzenia, w związku z abstrakcyjnie przyjętą społeczną szkodliwością, wynikającą z naruszenia lub zagrożenia takiego dobra, stanowi kryterium kryminalizacji danego zachowania<sup>19</sup>. Dlatego też nie ulega wątpliwości, że czyn zabroniony nosi w sobie społeczną szkodliwość.

Zgodnie z przepisami prawa, nie każdy czyn zabroniony będzie stanowił przestępstwo i skutkował odpowiedzialnością karną. Zgodnie z treścią art. 1 § 2 Kodeksu karnego, nie stanowi przestępstwa czyn zabroniony, którego szkodliwość społeczna jest znikoma<sup>20</sup>. Jednakże znikomy stopień społecznej szkodliwości czynu nie musi oznaczać całkowitego zwolnienia z odpowiedzialności. Osoba, która dopuszcza się popełnienia czynu zabronionego o znikomej szkodliwości społecznej, może odpowiadać za wykroczenie.

Społeczna szkodliwość czynu, określana także karygodnością, nie została zdefiniowana w Kodeksie karnym. Karygodność polega na stwierdzeniu, czy konkretne zachowanie sprawcy czynu zabronionego narusza ważne wartości społeczne i z tego względu zasługuje na karę, czy też należy uznać je za błahę i zaniechać karania. Jeżeli czyn zabroniony ma stanowić przestępstwo, to stopień społecznej szkodliwości musi być wyższy od znikomego<sup>21</sup>.

W ocenie stopnia społecznej szkodliwości czynu należy uwzględnić elementy wymienione w art. 115 § 2 kk. Są to<sup>22</sup>:

- rodzaj i charakter naruszonego dobra,
- rozmiary wyrządzonej lub grożącej szkody,
- sposób i okoliczności popełnienia czynu,
- wagę naruszonych przez sprawcę obowiązków,
- postać zamiaru,
- motywację sprawcy,
- rodzaj naruszonych reguł ostrożności i stopień ich naruszenia.

Społeczna szkodliwość to jedna z najbardziej istotnych i jednocześnie budzących największe kontrowersje instytucji polskiego prawa karnego<sup>23</sup>. Jest ona ściśle związana przede wszystkim z teorią i praktyką karnistyczną prawa radzieckiego, gdzie jako materialny element przestępstwa określana była równoznacznym wyrażeniem *obszczestwiennaja opasnost*<sup>24</sup>.

Autorzy literatury światowej również mieli różne opinie co do szkodliwości czynu czy utożsamiania go z przestępstwem.

J.J. Rousseau opisywał przestępstwo jako naruszenie umowy społecznej na szkodę zbiorowości. J. Bentham zwracał uwagę na społeczną szkodliwość, podkreślając przy tym utylitarne cele prawa karnego i kary kryminalnej<sup>25</sup>. Z kolei C. Beccaria podkreślał, że jedyną i prawdziwą miarą wagi przestępstw jest szkoda wyrządzana narodowi. Przestępstwa zaś postrzegał jako wszystkie czyny sprzeczne z dobrem publicznym<sup>26</sup>.

<sup>18</sup> J. Makarewicz, *Wstęp do filozofii prawa karnego w oparciu o podstawy historyczno-rozwojowe*, Lublin 2009, s. 59.

<sup>19</sup> L. Gardocki, *Zagadnienia teorii kryminalizacji*, Warszawa 1990, s. 157–169.

<sup>20</sup> Art. 1 § 2 ustawy z dnia 6 czerwca 1997 – Kodeks karny (Dz. U. z 2018 r. poz. 1600, z późn. zm.).

<sup>21</sup> <https://www.zakiewicz-adwokaci.pl/a,48,spoleczna-szkodliwosc-czynu.html> [dostęp: 7.09.2017 r.].

<sup>22</sup> Art. 115 § 2 ustawy z dnia 6 czerwca 1997 – Kodeks karny (Dz. U. z 2018 r. poz. 1600, z późn. zm.).

<sup>23</sup> M. Filar, *Co piszczy w prawie*, „Palestra” 1995, nr 5–6, s. 63–64.

<sup>24</sup> M. Smarzewski, *O społecznej szkodliwości czynu w polskim prawie karnym*, „Roczniki Nauk Prawnych KUL” 2013, nr 3, s. 63.

<sup>25</sup> A. Marek, *Prawo karne*, Warszawa 2011, s. 88–89.

<sup>26</sup> C. Beccaria, *O przestępstwach i karach*, tłum. E.S. Rappaport, Warszawa 1959, s. 70–73.

Wymieniony w art. 115 § 2 kk zespół elementów przedmiotowych i podmiotowych składających się na społeczną szkodliwość czynu, których wystąpienie w stopniu wyższym niż znikomy przesądza o przestępności danego czynu, nie stanowi wyczerpującej definicji tego pojęcia, ale podkreśla jego znaczącą rolę jako kryterium kryminalizacji. Skoro społeczna szkodliwość w stopniu większym niż znikomy decyduje o przestępczym charakterze konkretnego czynu, można ją traktować jako materialny element przestępstwa.

# Rozdział 2

## Istota żebractwa i jego uwarunkowania

---

### 2.1. Zjawisko społeczne żebractwa – definicja

Żebractwo jest zjawiskiem społecznym związanym z najuboższą, zmarginalizowaną grupą społeczną, której członkowie zajmują się wypraszeniem jałmużny w dowolny sposób. Żebractwo stanowi też jedno z przejawów patologii społecznej<sup>27</sup>.

W dawnych czasach żebractwo było traktowane jako zawód. W średniowieczu żebracy stanowili osobną klasę społeczną, mieli własne cechy i króla wybieranego w czasie karnawału. Z czasem żebractwo stało się czymś wstydlivym, a w niektórych krajach, jak np. w Hiszpanii, karalnym. Żebraków zaczęto traktować jako wyrzutków społeczeństwa lub przestępców. W Polsce międzywojennej tolerowano żebranie tylko w okolicach kościołów, natomiast policja starała się usunąć z centralnych ulic biedaków wyciągających rękę po datek. W latach powojennych, gdy państwo rozwinęło różne formy pomocy społecznej, żebraków wyraźnie ubyło, choć ten proceder nigdy nie zanikł do końca<sup>28</sup>.

Żebractwo jest problemem bardzo złożonym, gdyż żebracy są ludźmi zamieszkującymi „na śmietniku życia społecznego”, wykorzenionymi ze świata, którego kiedyś byli uczestnikami, a zarazem nie są dostatecznie umocowani w świecie, który można by nazwać żebraczym. Wszystkich żebraków nie można zaliczyć do marginesu społecznego, ponieważ żebractwo dla wielu jest wyborem uczciwego postępowania lub wyrazem braku wyjścia, ale nie można ich też ulokować w przestrzeni świata określanego jako normalny, gdyż łamią oni normy społeczne<sup>29</sup>. Osoby trudniące się żebractwem same sytuują się w takiej pozycji lub są w niej umieszczane wbrew własnej woli, pozostają wykluczone poza obręb podmiotów funkcjonujących zgodnie z akceptowanymi przez większość członków społeczeństwa standardami, a w konsekwencji różne regulatory życia społecznego nie mogą pozostawać obojętne wobec tego zjawiska.

Według statystyk opublikowanych w „Polityce Społecznej”<sup>30</sup> około 70% ogółu żebrzących na polskich ulicach to cudzoziemcy, wśród których dominują rumuńscy Cyganie, a część osób pochodzi z byłego ZSRR. Zauważalne są przy tym różnice między żebrakami polskimi i cudzoziemcami. Statystycznie żebrzący Polak to mężczyzna w starszym wieku, a żebrzący cudzoziemiec to młoda kobieta, zwykle narodowości rumuńskiej<sup>31</sup>.

E. Potyrała opisuje stereotyp polskiego żebraka. Jest to mężczyzna, o brudnych rękach i włosach, ubrany w łachmany, posiadający jakiś pojemnik na pieniądze, najczęściej spotykany

---

<sup>27</sup> J. Auleytner, K. Głąbicka, *Polskie kwestie socjalne na przełomie wieków*, Warszawa 2001, s. 179.

<sup>28</sup> E. Pinecka, *Rzeczpospolita żebracza*, „Przegląd Tygodniowy” 2000, nr 2, s. 4.

<sup>29</sup> S. Marmuszewski, *Świat żebraczy*, w: S. Marmuszewski, A. Bukowski, *Żebracy w Polsce*, Kraków 1995, s. 223–224.

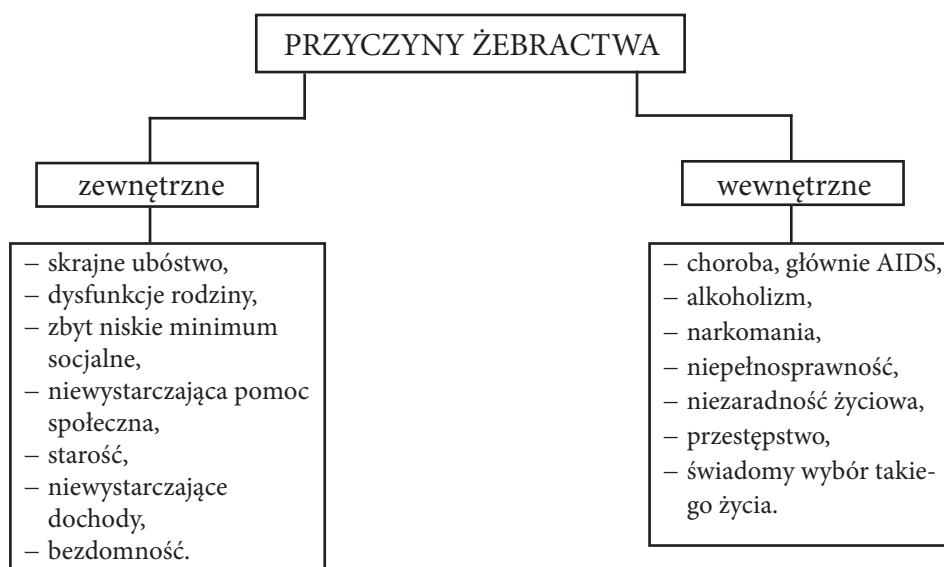
<sup>30</sup> R. Krajewski, *Prawo wobec kwestii żebractwa*, „Polityka Społeczna” 2008, nr 2, s. 10.

<sup>31</sup> J. Auleytner, K. Głąbicka, *Polskie kwestie socjalne na przełomie wieków*, Warszawa 2001, s. 180.

na chodniku w pozycji stojącej bądź klęczącej<sup>32</sup>. Jeśli chodzi natomiast o żebrzące Rumunki to typowe jest, iż towarzyszą im małe dzieci, które są przez swe matki skłaniane do żebrania<sup>33</sup>.

Do żebractwa przyczyniają się zarówno czynniki zewnętrzne – niezależne od jednostki, jak i wewnętrzne – zależne od jednostki i jej postępowania (schemat 1).

Schemat 1. Przyczyny żebractwa



Źródło: Opracowanie własne na podstawie: J. Auleytner, K. Głębicka, *Polskie kwestie socjalne na przełomie wieków*, Warszawa 2001, s. 180.

Poza przyczynami zewnętrznymi i wewnętrznymi, żebractwo funkcjonuje również dlatego, że jest społecznie akceptowane. W zachowaniach wobec osób proszących o wsparcie stale przeplatają się elementy interesowności i prostej miłości bliźniego, wzgardliwej litości i rzeczywistego wsparcia. Jałmużna udzielona żebrakowi jest zarówno reakcją litości jako chwilowej emocji, współczucia dla postrzeganej bezpośrednio biedy, jak również i nadziei zasługi oraz nagrody w planie eschatologicznym<sup>34</sup>.

## 2.2. Geneza i typologia żebractwa

Żebractwo potocznie należy określić jako zwracanie się o pomoc finansową do nieznanym osobom zazwyczaj w miejscu publicznym. Według W. Kopalińskiego określenie „żebrak” łączy się z hasłami: bezdomny, utrapiony, jęczący nędzarz, włóczęga<sup>35</sup>. Kojarzenie żebractwa z ubóstwem, marginalizacją i bezdomnością tworzy podstawę dla ukazania żebractwa jako zespołu czynności prowadzących do uzyskania dochodu. Dochód natomiast jest jednym z czynników chroniących przed wystąpieniem każdego ze wspomnianych zjawisk.

Miejsca, w których najczęściej można spotkać osoby żebrzące, to gwarne ulice, dworce kolejowe, okolice kościołów i centrów handlowych, a więc miejsca charakteryzujące się ogromną liczbą anonimowych przechodniów. Interakcja pomiędzy żebrakiem a jałmużnikiem

<sup>32</sup> E. Potyrała, *Stereotyp a wsparcie społeczne – dlaczego pomagamy osobom żebrzącym?*, „Auxilium Socjale” 2003, nr 1, s. 43.

<sup>33</sup> W. Konarska-Wrzosek, *Ochrona dziecka w polskim prawie karnym*, Toruń 1999, s. 82.

<sup>34</sup> R. Krajewski, *Prawo wobec kwestii żebractwa*, „Polityka Społeczna” 2008, nr 2, s. 11.

<sup>35</sup> W. Kopaliński, *Słownik przypomnień. Część druga Tropy (od T do Ż)*, Zbiory Sygnały, Warszawa 2007, s. 96.

odbywa się według pewnego schematu i na podobnych zasadach – jest ona krótkotrwałym i anonimowym spotkaniem. „Ogranicza się z zasady do kilku sekund potrzebnych na przekazanie przez ofiarodawcę datku, włożenie go do pudełka lub kieszeni czy dłoni żebraka”<sup>36</sup>. Spotkanie pomiędzy jałmużnikiem a żebrakiem ma zwykle charakter incydentalny: „kontakt ten jest przypadkowy także ze względu na wybór żebraka, ponieważ reaguje się nań jako na postać anonimową, widzianą w perspektywie pełnionej roli, nie znając indywidualnych uwarunkowań jego egzystencji”<sup>37</sup>.

W literaturze wyróżnia się, za K. Król, wiele form żebractwa<sup>38</sup>:

### **Żebractwo stacjonarne i ruchome (włóczęgostwo)**

Żebractwo to odnosi się do miejsca pochodzenia osoby proszącej o jałmużnę i ruchów społeczeństwa żebraczego. Cechy charakterystyczne dla tych dwóch typów żebractwa przedstawia tabela 1.

Tabela 1. Cechy charakterystyczne dla żebractwa stacjonarnego i ruchomego

<b>Cechy charakterystyczne</b>	
<b>Żebractwo stacjonarne</b>	<b>Żebractwo ruchome</b>
Pochodzenie żebraka wiąże się z miejscem, gdzie prosi o jałmużnę.	Żebrakiem jest osoba nieposiadająca domu oraz włóczędzy; mogą cierpieć na różne choroby: narkomanię, alkoholizm, choroby psychiczne.
Miejsce, które wybiera do żebrania, jest przeważnie takie samo.	Osoby odrzucają pomoc bliskich, zrywają więzy z rodziną, nie wierzą w pomoc instytucji.
Żebracy posługują się określonymi i sprawdzonymi przez doświadczenie socjotechnikami.	Największą liczbę żebraków ruchomych można spotkać na dworcach PKP i PKS, w pociągach i dużych miastach.
Poprzez proszenie o jałmużnę w tym samym miejscu przez określony czas powstaje poczucie bezpieczeństwa i znanie tej przestrzeni jako swojej.	Prezentacja figury żebraczej musi być wiarygodna, gdyż przez częstą zmianę miejsca pobytu nie zdążą zapisać w pamięć potencjalnym jałmużnikiem.
Żebrak zadawania się w przestrzeni ulicznej, która sprawia wrażenie przychylną temu, co robi; on sam staje się czymś naturalnym dla jałmużnika, który przyzwyczajają się do żebraka i do jego figury żebraczej.	Dokonując autoprezentacji, żebrak akcentuje stan swojej bezdomności, niezaradności, choroby, niepełnosprawności.
	Powody proszenia o jałmużnę przekazuje za pomocą kilku słów.

Źródło: Opracowanie własne na podstawie K. Król, *Żebractwo we współczesnej Polsce jako kwestia społeczna*, Konin 2010.

Ze względu na pochodzenie osób żebrzących wyróżnia się ich dwie grupy, tj.: stacjonarnych, czyli ludzi żebrzących w jednym miejscu, oraz włóczęgów, którzy szukając nowych źródeł jałmużny, często zmieniają miejsce pobytu.

Żebracy stacjonarni wybierają przede wszystkim duże miasta, gdzie mogą zachować anonimowość i otrzymać dużo wyższą jałmużnę.

<sup>36</sup> S. Marmuszewski, J. Światłowski, *Rola żebracza i jej ekspresja*, w: „Kultura i Społeczeństwo” 1994, nr 4, s. 86.

<sup>37</sup> Tamże.

<sup>38</sup> K. Król, *Żebractwo we współczesnej Polsce jako kwestia społeczna*, Konin 2010, s. 93–103.

Żebractwo ruchome dotyczy głównie bezdomnych i włóczęgów, którzy skupiają się w dużych aglomeracjach i wędrują między nimi. Bezdomni przemieszczają się wzdłuż linii kolejowych, od miasta do miasta, w szczególności między wrześniem a majem.

### Żebractwo czynne i bierne

Żebractwo bierne, jak sama nazwa wskazuje, polega na biernej, statecznej postawie wobec jałmużnika. Jego przeciwieństwem jest żebractwo czynne, które polega na bezpośrednim wzmocnionym kontakcie żebraka wobec jałmużnika oraz przejawia się swego rodzaju przedsiębiorczością żebraka.

Tabela 2. Cechy charakterystyczne żebractwa czynnego i biernego

Żebractwo czynne		Żebractwo bierne	
Cechy charakterystyczne	Stosowane figury żebracze	Cechy charakterystyczne	Stosowane figury żebracze
przekaz informacji wzmocniony bezpośrednim kontaktem z jałmużnikiem	kwestarz	izoluje się od przestrzeni publicznej, odseparowuje od otoczenia	kościół w tle
	figura z rekwizytem	brak bezpośredniej prośby o jałmużnę, lecz subtelna informacja, że ta pomoc jest potrzebna (napis na tabliczce)	współczesny trędowaty
żebrak przejawia przedsiębiorczą postawę	grajek uliczny		dziad
prośba o datek jest bardzo sprecyzowana i konkretna, np. <i>brakuje mi 50 groszy na chleb</i>	wędrowiec	postawa żebrzącego – unikanie kontaktu wzrokowego z potencjalnym jałmużnikiem, skulona postawa, spuszczone ramiona	ofiara losu
	figura komunikacyjna		nikt

Źródło: Opracowanie własne na podstawie K. Król, *Żebractwo we współczesnej Polsce jako kwestia społeczna*, Konin 2010.

### Żebractwo płytkie (okazjonalne) i głębokie

Żebractwo płytkie określa osoby, które chwilowo znalazły się w gorszej sytuacji. W większości to osoby, które uciekły z domu, bezrobotni pozostawieni bez wsparcia najbliższych, osoby, które doznały konfliktów rodzinnych, oraz bez dachu nad głową.

Żebractwo głębokie określa osoby, dla których wyjście na ulice jest sposobem na życie i utrzymanie się, przetrwanie. Żebranie jest dla nich stylem życia oraz zawodem. Należą do



nich osoby pozostające przez długi czas na marginesie społecznym, niezdolne do życiowej samodzielności. Żebracy głębocy nie chcą zmieniać swojej sytuacji życiowej, gdyż się do niej przyzwyczaili i taki sposób zdobywania finansów im odpowiada<sup>39</sup>.

Tabela 3. Cechy charakterystyczne żebractwa płytkiego i głębokiego

Cechy charakterystyczne	
Żebractwo płytkie	Żebractwo głębokie
osoby, które chwilowo znalazły się na ulicy	styl życia, sposób na przetrwanie
osoby, które uciekły z domu	traktują żebranie jako zawód
bezrobotni	osoby pozostające długi czas na marginesie społecznym
bez wsparcia rodziny	niechętni do zmiany swojego stylu życia
budzą zaufanie	
są czyści i zadbani	

Źródło: Opracowanie własne na podstawie K. Król, *Żebractwo we współczesnej Polsce jako kwestia społeczna*, Konin 2010.

### Żebractwo instytucjonalne (filantropijne)

Charytatywność, wolontariat, filantropia czy w końcu społecznikostwo są w gruncie rzeczy oznaką wielkiej empatii i chęcią podzielenia się z drugim człowiekiem tym, czego on sam nie ma. Filantropia jest działalnością osób bądź instytucji polegającą na bezinteresownym udzielaniu potrzebującym pomocy finansowej lub materialnej<sup>40</sup>.

Na terenie Polski działa ponad 20 tysięcy stowarzyszeń i 5 tysięcy fundacji o charakterze dobroczynnym. Większość z nich można określić jako żebracze, gdyż potrzebne pieniądze dana fundacja musi najpierw wyprosić od ludzi dobrej woli, by móc je przekazać na szczytny cel<sup>41</sup>.

Jak wynika z danych opublikowanych przez „Dziennik Bałtycki”<sup>42</sup>, w 2009 r. pieniądze lub dary na rzecz organizacji pozarządowych przekazywał co drugi Polak, w ubiegłym roku odsetek filantropów według badań Stowarzyszenia Klon/Jawor wzrósł do 74 proc. Równocześnie zmienia się sposób pomagania. Znacznie rzadziej (wskutek apeli policjantów i pracowników społecznych) wrzucamy pieniądze do puszek żebraka, a z ulic powoli znikają oszuści żerujący na nieszczęściu dzieci. Za to coraz więcej osób bierze udział w akcjach zorganizowanych przez Caritas, Wielką Orkiestrę Świątecznej Pomocy, Fundację Hospicyjną, pracuje dla Banków Żywności (przed świętami Bożego Narodzenia artykuły spożywcze zbierało o 2 tysiące więcej wolontariuszy niż rok wcześniej), obdarowuje rodaków w akcji Szlachetna Paczka.

### Żebractwo internetowe

Wraz z rozwojem cywilizacyjnym praktycznie w każdym domu jest dostęp do komputera i Internetu. Przyczyniło się to do wykształcenia nowej formy żebractwa, czyli żebractwa internetowego. Jest to wirtualna forma żebractwa tradycyjnego, która polega na proszeniu obcych ludzi o środki finansowe za pośrednictwem sieci. Żebractwo internetowe staje się coraz bardziej popularne i rozwija się wraz z dostępnością do technologii. Swą popularność za-

<sup>39</sup> A. Sobotka, *Żebractwo internetowe*, „Karpacki Przegląd Naukowy” 2013, nr 3(7), s. 130.

<sup>40</sup> <https://pl.wikipedia.org/wiki/Filantropia> [dostęp: 20.09.2017 r.].

<sup>41</sup> A. Sobotka, *Żebractwo internetowe*, s. 131.

<sup>42</sup> <http://www.dziennikbaaltycki.pl/artykul/1087106,od-wosp-do-szlachetnej-paczki-czyli-filantropia-polsku,id,t.html> [dostęp: 20.09.2017 r.].

wdzięcza również temu, że w odróżnieniu od żebractwa ulicznego osoba prosząca o wsparcie w sieci nie musi podawać swojej tożsamości.

Duża konkurencyjność żebrzących zmusza do kreatywności. Forma ta musi być przemyślana i wyróżniać się wśród innych proszących o wsparcie, czego skutkiem jest powstanie różnych form żebraczych.

Tabela 4. Formy żebractwa internetowego

Żebractwo internetowe	
Formy żebracze	Opis
Na chore dziecko	Podawanie informacji o chorym dziecku nie zawsze jest prawdziwe, ale wzbudza współczucie i chęć pomocy.
Na fajną laskę	Metoda Karyn Bosak, która umieściła komunikat <i>nie przekazujesz pieniędzy na cele charytatywne, ale pomagasz lasce, która wydaje zbyt wiele pieniędzy.</i>
Na rozrywkę	Prośba bezpośrednia i szczerą. Osoba żebrząca przyznaje, że jest zbyt leniwa, by podjąć pracę, i prosi o wsparcie internautów.
Na spłatę długów	
Na studia i inne wzniosłe cele jednostki	
Na eksperyment	Zbieranie pieniędzy na określone doświadczenie. Biorąc w nim udział, stajemy się jego częścią.

Źródło: Opracowanie własne na podstawie K. Król, *Żebractwo we współczesnej Polsce jako kwestia społeczna*, Konin 2010, s. 130–135.

Wzrost zainteresowania tą formą żebractwa wynika z łatwości jej dostępu. Osoba, która chce w ten sposób prosić o pomoc, nie musi wychodzić z domu, może jednorazowo umieścić wpis na portalu, ma zasięg globalny.

Wraz z rozwojem cyberżebractwa coraz większa liczba osób prosi o wsparcie w błahej sprawie, co utrudnia wychycenie naprawdę potrzebujących. Żebractwo internetowe będzie się rozwijać i przybierać nowe formy, gdyż jego potencjałem są ludzie żyjący w społeczeństwie globalnym (informatycznym)<sup>43</sup>.

### 2.3. Uwarunkowania mikro- i makrospołeczne

K. Król do przyczyn mikrospołecznych żebractwa zalicza:

- patologie rodziny,
- nakaz żebrania,
- przestępstwa i czyny karalne,
- niezaradność życiową rodziny,
- przyczyny losowe,
- ucieczkę z domu lub instytucji opiekuńczo-resocjalizacyjnej,
- handel ludźmi.

<sup>43</sup> A. Sobotka, *Żebractwo internetowe, Żebractwo internetowe*, „Karpacki Przegląd Naukowy” 2013, nr 3(7) s. 131–141.

Natomiast wśród najczęstszych przyczyn makrospołecznych żebractwa zalicza:

- ubóstwo,
- bezrobocie,
- kwestionowanie zasad moralnych,
- osłabienie więzi rodzinnych,
- uwarunkowania psychiczne<sup>44</sup>.

Według autorki do zapobiegania żebractwa powinna służyć praktyka natychmiastowego informowania właściwych służb (sąd rodzinny i opiekuńczy), a także zintegrowane działania służb miejskich (straży miejskiej, Policji, Straży Granicznej) i pomocy społecznej uwzględniające zarówno wyjaśnienie przyczyn pobytu żebrzących na ulicach, jak i równoczesne przygotowanie propozycji pomocy socjalnej i specjalistycznej.

## 2.4. „Figury żebracze” – rodzaje żebractwa

Osoby żebrzące, wychodząc na ulicę, przyjmują specyficzne postawy, gesty i ubiór w celu oddziaływania na przechodniów – jałmużników.

Tabela 5. Metody i figury żebracze

Metoda	Figura żebracza	Opis
Wpływanie na zachowanie jałmużników poprzez odwoływanie się do ich emocji, empatii i altruizmu.	ofiara losu	Ofiara posiada najczęściej kartkę z podstawowymi danymi personalnymi oraz z informacją o nieszczęściach, jakie na nią spadły. Uczucie skrzywdzenia przez okrutny los dobitnie podkreślane jest pozą i mimiką twarzy. Osoba ta stara się być jak najbardziej bierna. Najczęściej przykuca lub siedzi, jej oczy są spuszczone, a ręce bezwładnie opadają na kolana.
	kaleka	Chęć ukazania wszystkich braków. Osoba żebrząca niczego nie ukrywa, a najważniejszy element postawy stanowi brak rąk, nóg, czy biała laska w przypadku osoby niewidomej. Kaleka nie musi mieć przy sobie żadnej tabliczki, gdyż całą swoją postacią komunikuje, kim jest i dlaczego znalazła się na ulicy z prośbą o pomoc. Poprzez zagarnięcie jak największego obszaru, rozbicie uporządkowania przestrzeni społecznej, nie sposób przechodniom nie zwrócić uwagi na taką osobę.
	kwestarz	Osoba prosząca o datki nie zbiera ich dla siebie. Jej podstawowym atrybutem jest tabliczka, na której znajduje się cel prośby. Jest to wykaz nieszczęść, które spotkały nie samego kwestarza, a osobę, w której imieniu występuje. Fakt, że występuje w imieniu innej osoby, wskazuje na jego uwrażliwienie na los i krzywdę innych. Jego działalność ma wywoływać pozytywne emocje, zwrócić uwagę na poświęcenie. Kwestarz jest osobą o zadbanym wyglądzie, przyzwoicie ubranym, co ma spowodować uwiarygodnienie jego osoby.

<sup>44</sup> K. Król, *Historia i współczesność żebractwa w Poznaniu*, w: Z. Galor, B. Goryńska-Bittner, S. Kalinowski, *Życie na skraju – marginesy społeczne wielkiego miasta*, Bielefeld 2014, s. 143.

	<b>figura z rekwizytem</b>	Rekwizytem nie są przedmioty, a istoty żywe – dzieci i zwierzęta. Zadaniem rekwizytu jest wywołać współczucie, wzbudzić refleksję wśród przechodniów, by zachęcić ich do ofiarności. Umieszczenie rekwizytu na pierwszym planie wpływa na odczuwanie empatii i altruizmu u tych, którym nie jest obojętny los dziecka. Postać dziecka oddziałuje na przechodniów bardzo wyraziście – przywołuje instynkt macierzyński i opiekuńczy, zmusza do namysłu.
Metoda oparta na sympatii i podobieństwie, polegająca na odwoływaniu się do pozytywnych działań, które mogą wywołać sympatię u przechodniów w stosunku do żebraka, ale także do podobieństwa, jakie łączy proszącego z pomagającym.	<b>grajek uliczny</b>	Typ żebraka społecznie i kulturowo akceptowanego. Postrzegany jest nie jako proszący o pomoc, ale jako zarabiający. Jego atrybutami są instrumenty muzyczne (np. gitara, akordeon, skrzypce). Gra jest kojarzona niekiedy ze świadczeniem usług. Figura ta dobrze komponuje się z przestrzenią uliczną, wzbudza dobre emocje, identyfikuje grajka z człowiekiem czynu.
	<b>kościół w tle</b>	Umieszczenie żebraka przy kościołach z góry określa grupę, do której jest skierowana prośba o pomoc. Są to osoby, które podobnie jak proszący, wyznają wartości chrześcijańskie. Wartości te wręcz nakazują wspierać biednych i potrzebujących. Osoby odwiedzające kościół chętniej udzielą pomocy proszącym w jego obrębie niż w innych częściach miasta.
Stosowanie komunikatu perswazyjnego opartego na argumentach. Żebracy, którzy stosują tę metodę, wchodzi w bezpośrednie interakcje z przechodniami, by móc przedstawić argumenty za udzieleniem im wsparcia.	<b>wędrowiec</b>	Spotykany najczęściej na dworcach kolejowych i autobusowych, w pociągach, a także centrach miast. Nawiązuje on bezpośrednie relacje, podchodząc do potencjalnego jałmużnika w kilku słowach, informuje go o powodach swojej prośby i jej rodzaju. Przyczyny prośby zawsze argumentuje, by wydała się ona logiczna i spójna. Przykładem takiej prośby może być stwierdzenie: „proszę o pieniądze na powrót do domu – zostałem okradziony”.

Źródło: Opracowanie własne na podstawie: R. Cialdini, *Wywieranie wpływu na ludzi. Teoria i praktyka*, Gdańsk 1994, s. 161; K. Król, *Współczesne socjotechniki żebracze*, w: *Forum. O bezdomności bez lęku*, Rok I, pod red. Ł. Browarczyka, Gdańsk 2008, s. 213–215; S. Marmuszewski, J. Światłowski, *Rola żebracza i jej ekspresja*, w: *Żebracy w Polsce*, A. Bukowski, Kraków 1995, s. 130–131.

Przedstawione figury żebracze, sposoby autoprezentacji oraz metody wywierania wpływu wykorzystywane przez proszących wskazują, że żebracy znajdujący się na ulicach polskich miast stosują wiele technik manipulacji i mają opracowane liczne sposoby wzbudzania litości w celu uzyskania datku.

# Rozdział 3

## Żebractwo w świetle prawa

---

### 3.1. Regulacje prawne żebractwa w Polsce

Na podstawie doświadczeń pracy Policji i opracowań literatury przedmiotu zjawisko żebractwa należy uznać za złożony i istotny problem społeczny, związany z sytuacją ekonomiczno-społeczną w kraju lub niekiedy indywidualnymi tragicznymi losami wielu ludzi. Zazwyczaj jest przejawem egzystencjalnej i społecznej degradacji człowieka, jednak zdarza się często, że tego rodzaju zachowania są świadomym wyborem sposobu na łatwy zarobek bądź jednym z przejawów przymusowego wykorzystywania osób, w tym szczególnie małoletnich lub osób bezradnych życiowo, w ramach zorganizowanej przestępczości; często wiąże się z natarczywymi i agresywnymi zachowaniami żebrzących wobec przypadkowych osób, wywołującymi poczucie zagrożenia bezpieczeństwa. Społeczną negatywność tego zjawiska pogłębia fakt, że do żebrania są angażowane przez rodziców lub opiekunów dzieci.

W polskim prawodawstwie jako wykroczenia podlegają penalizacji zachowania żebracze w najostrzejszym swoim wymiarze, polegające na natarczywym żebraniu oraz nakłanianiu do żebrania. Kwestie te zostały uregulowane w art. 58 i art. 104 ustawy z dnia 20 maja 1971 r. – Kodeks wykroczeń (Dz. U. z 2018 r. poz. 618, z późn. zm.). Należy wskazać, że regulacje prawne uwzględniają również fakt, że zachowania żebracze mogą mieć związek z czynami o charakterze przestępnym i dotyczyć procederu handlu ludźmi przeznaczonymi do żebractwa (w tym nieletnimi), przestępstw zmuszania do określonego zachowania, groźby karalnej.

Zgodnie z treścią art. 58 kw:

*§ 1. Kto, mając środki egzystencji lub będąc zdolny do pracy, żebrze w miejscu publicznym, podlega karze ograniczenia wolności, grzywny do 1500 złotych albo karze nagany.*

*§ 2. Kto żebrze w miejscu publicznym w sposób natarczywy lub oszukańczy, podlega karze aresztu albo ograniczenia wolności.*

Zatem do znamion wykroczenia z art. 58 § 1 kw trzeba zaliczyć:

- 1) powszechność – czynne zachowanie każdej osoby polegające na żebraniu,
- 2) posiadanie środków egzystencji lub bycie zdolnym do pracy,
- 3) okoliczność zachowania – miejsce publiczne.

Natomiast wykroczenia z art. 58 § 2 kw:

- 1) powszechność (w znaczeniu określonym wyżej),
- 2) okoliczność zachowania – miejsce publiczne,
- 3) natarczywość lub oszukańczość zachowania.

Analizowany przepis chroni spokój i porządek publiczny. W literaturze przedmiotu spokój jest rozumiany jako „wolność od czegoś”, w tym również od znoszenia uciążliwych zachowań innych osób. Na gruncie rozpatrywanego przepisu są to zachowania polegające na wyłudzeniu, wykorzystywaniu ofiarności, a także charakteryzujące się natarczywością osób żebrzących w miejscu publicznym<sup>45</sup>. Natomiast określenie „porządek w miejscu publicznym”

---

<sup>45</sup> J. Bafia, D. Egierska, I. Śmietanka, *Kodeks wykroczeń. Komentarz*, Wydawnictwo Prawnicze, Warszawa 1980, s. 149; M. Mozgawa, *Kodeks wykroczeń. Komentarz*, 2009, s. 205; R. Krajewski, *Żebractwo w ujęciu przepisów prawa karnego*, „Prokuratura i Prawo” 2013, nr 5, s. 7.

należy rozumieć jako przestrzeganie zasad zachowania się w takim miejscu, będących pewnymi wzorcami (postawami) zachowań określonych i nakazanych przez ustawodawcę jako warunek ładu społecznego. Analizowany przepis w sposób pośredni formuje pożądany przez ustawodawcę wzorzec zachowania się, stanowiący jednocześnie postawę społeczną polegającą na wykazywaniu się dojrzałością i odpowiedzialnością za własne życie, w tym aktywne dostarczanie sobie, w sposób społecznie aprobowany, środków utrzymania.

Wykroczenie z art. 58 § 1 kw ma charakter powszechny (może popełnić je każdy, kto fizycznie jest zdolny do zebrania). Można je popełnić umyślnie (zamiar bezpośredni i ewentualny) oraz nieumyślnie (np. bezpodstawnie przypuszczając, że proszenie o jałmużnę w miejscu mniej uczęszczanym nie jest czynem zabronionym). Natomiast należy zaznaczyć, że nie wszystkie osoby, które dopuszczą się tego czynu, poniosą za jego popełnienie odpowiedzialność. Pomijając kwestię błędu, trzeba podkreślić, że **za popełnienie tego wykroczenia nie może odpowiadać nieletni**, ponieważ art. 1 § 2 pkt 2 lit. b (ustawy z dnia 26 października 1982 r. o postępowaniu w sprawach nieletnich, (Dz. U. z 2018 r. poz. 968, z późn. zm.) nie zalicza go do czynów karalnych<sup>46</sup>.

Wykroczenie to jest bezskutkowe (ma charakter formalny). Jego dokonanie nie wymaga jakiegokolwiek skutku, np. zakłócenia porządku i spokoju publicznego lub otrzymania jałmużny w postaci pieniędzy lub przedmiotów użytku codziennego. Można je popełnić poprzez działanie wieloczynowe, tj. w przypadku powtarzających się zachowań polegających na proszeniu o datki (jałmużnę). Jednorazowa prośba o jałmużnę nie wypełnia znamion tego wykroczenia<sup>47</sup>. Zachowanie to polega na działaniu określanym słowem zebranie. Według *Słownika języka polskiego* pojęcie „zebrać” znaczy tyle, co „prosić o jałmużnę; też: utrzymywać się z jałmużny”, „usilnie prosić o coś”<sup>48</sup>.

Zgodnie z treścią omawianego art. 58 kw zebranie tylko wtedy jest wykroczeniem i podlega karze, gdy zostanie udowodnione (stwierdzone), że sprawca posiada inne środki egzystencji lub zdolność do pracy. Przy czym przez inne środki egzystencji należy rozumieć wszelkie źródła utrzymania, pozwalające na zaspokojenie podstawowych potrzeb (zatrudnienie, działalność gospodarcza, rentę, emeryturę, oszczędności, odsetki, dywidendy itd.)<sup>49</sup>. Natomiast znamię „będąc zdolnym do pracy” należy odczytywać w obecnej rynkowej, gospodarczej, społecznej rzeczywistości (występujące bezrobocie) w taki sposób, że sprawca pozostaje bez pracy z przyczyn zależnych od jego woli (sprawca nie ma obiektywnych czynników uniemożliwiających mu podjęcie pracy zarobkowej, np. kalectwo, choroba), mimo że istnieje obiektywna i racjonalna możliwość znalezienia zatrudnienia dla osób z jego cechami i sytuacją życiową<sup>50</sup>.

W literaturze przedmiotu istnieje pogląd, zgodnie z którym, jeżeli określona osoba, będąc zdolna do pracy, nie może znaleźć zatrudnienia, a nie ma żadnych innych możliwości uzyskania dochodu, nie popełnia wykroczenia z art. 58 § 1 kw<sup>51</sup>. Nie można uznać za wykroczenie zachowania spełniającego cechy tzw. buskingu, gdy sprawca publicznie prezentuje jakieś umiejętności, oczekując za nie datków (dobrowolnej opłaty), zwykle zbieranych np.

<sup>46</sup> T. Grzegorzczak, W. Jankowski, M. Zbrojewska, *Kodeks wykroczeń. Komentarz*, Wolters Kluwers Polska, Warszawa, 2013, s. 256.

<sup>47</sup> J. Bafia, D. Egierska, I. Śmietanka, *Kodeks wykroczeń: komentarz*, s. 149; M. Mozgawa, *Kodeks wykroczeń. Komentarz*, s. 205; R. Krajewski, *Żebractwo w ujęciu przepisów*, s. 7.

<sup>48</sup> <https://sjp.pwn.pl/slowniki/%C5%BCebra%C4%87.html> [dostęp: 12.09.2018 r.].

<sup>49</sup> M. Bojarski, W. Radecki, *Kodeks wykroczeń*, Wydawnictwo C.H. Beck, 2016, s. 512 i M. Mozgawa, *Kodeks wykroczeń*, 2009, s. 206.

<sup>50</sup> M. Mozgawa, *Kodeks wykroczeń*, s. 206; M. Bojarski, W. Radecki, *Kodeks wykroczeń*, s. 513.

<sup>51</sup> M. Mozgawa, *Kodeks wykroczeń*, 2009, s. 206.

do futerału do instrumentu czy kapelusza (występy artystów różnego rodzaju, z języka angielskiego nazwa busker określa np.: aktorów, mimów, klaunów, gitarzystów)<sup>52</sup>.

Ostatnim znamieniem, niezbędnym do uznania zebrania za wykroczenie określone w art. 58 § 1 kw, jest miejsce zebrania, czyli miejsce publiczne. Przez pojęcie to należy rozumieć miejsce dostępne dla bliżej nieokreślonej liczby osób, do którego wstęp nie jest ograniczony (np. co do czasu wstępu i przebywania lub uzyskania zgody podmiotu uprawnionego) lub limitowany (nie wymaga biletu, zaproszenia, wykazania potrzeby uzyskania usługi itp.). Zatem zebranie w miejscu niemającym charakteru publicznego nie może być kwalifikowane jako wykroczenie z art. 58 kw (zbieranie datków w mieszkaniu przez jego właściciela, podczas spotkania członków stowarzyszenia miłośników tańca itd.)<sup>53</sup>.

Surowszą karę niż w przypadku popełnienia wykroczenia z art. 58 § 1 kw przewidział ustawodawca dla sprawcy czynu określonego w art. 58 § 2 kw. Tym bardziej że do wypełnienia znamion tego czynu nie ma znaczenia, czy jego sprawca posiada inne środki utrzymania, czy może podjąć pracę itd. Wykroczenie to popełnia sprawca, który zebrze w miejscu publicznym w sposób natarczywy lub oszukańczy. Podobnie jak wykroczenie z art. 58 § 1 kw ma ono również charakter powszechny i jest formalne (bezsuktywne). Pojęcie miejsce publiczne ma takie samo znaczenie jak w przypadku czynu z art. 58 § 1 kw, natomiast słowo „natarczywy” w słowniku języka polskiego oznacza „żądający czegoś w sposób natrętny, nieustępliwy”, a także „drażniący zmysły, dokuczający przez dłuższy czas”<sup>54</sup>. Należy stwierdzić, że w zakresie znaczeniowym tego słowa zawiera się również pewna odmiana agresji, niebędąca jednak użyciem przemocy wobec osoby, gdyż w takim przypadku należałoby przyjąć wypełnienie przez nią znamion przestępstwa rozboju lub zmuszenia do określonego zachowania<sup>55</sup>. Zasadniczo natarczywość może polegać na powtarzającym się lub jednorazowym zaczepianiu tej samej osoby lub grupy osób, np. klientów pubu w ogródku piwnym (zebrzący, którzy nie otrzymują jałmużny, dopuszczają się zachowań agresywnych np. używają słów wulgarnych lub wyzwisk, uniemożliwiają przejście osobom, chwytają je za ubranie itp.)<sup>56</sup>. Kolejne znamię wymagane dla zaistnienia czynu z art. 58 § 2 kw to oszukańczy sposób zebrania. Według *Słownika języka polskiego* zachowanie się w sposób oszukańczy polega na „oszustwie, wykorzystaniu błędu”<sup>57</sup>. W omawianym przepisie prawnym chodzi o sytuacje wprowadzenia innej osoby w błąd lub wykorzystanie błędu dla osiągnięcia korzyści. W przypadku żebractwa może polegać na udawaniu osoby niepełnosprawnej, kalekiej, chorej, a także na podawaniu się za osobę w szczególnie trudnej sytuacji życiowej, osobistej, wzbudzającej współczucie, np. sierota, wdowa z licznym potomstwem, pogorzelec, inwalida wojenny, ofiara katastrofy itp.<sup>58</sup> Przy czym nie jest zebraniem oszukańczym, lecz „zwykłym” (kwalifikowanym z art. 58 § 1 kw) samo wprowadzenie w błąd co do tego, że sprawca nie ma środków do życia<sup>59</sup>.

Wykroczenie z art. 58 § 2 kw, w zależności od postaci czynności sprawczej, można popełnić umyślnie lub nieumyślnie albo tylko umyślnie. Zebranie natarczywe może zostać popełnione zarówno umyślnie, jak i nieumyślnie, natomiast zebranie oszukańcze może zostać popełnione wyłącznie umyślnie (w zamiarze bezpośrednim lub ewentualnym).

<sup>52</sup> Por. R. Krajewski, *Żebractwo*, s. 11–12, M. Bojarski, W. Radecki, *Kodeks wykroczeń*, 2016, s. 514.

<sup>53</sup> Por. także M. Mozgawa, *Kodeks wykroczeń*, 2009, s. 206.

<sup>54</sup> <https://sjp.pwn.pl/sjp/natarczywy;2487435.html> [dostęp: 12.09.2018 r.].

<sup>55</sup> M. Bojarski, W. Radecki, *Kodeks wykroczeń*, 2016, s. 514.

<sup>56</sup> M. Mozgawa, *Kodeks wykroczeń*, 2009, s. 206.

<sup>57</sup> <https://sjp.pwn.pl/szukaj/oszuka%C5%84czy.html> [dostęp 12.09.2018 r.].

<sup>58</sup> M. Mozgawa, *Kodeks wykroczeń*, 2009, s. 206.

<sup>59</sup> M. Bojarski, W. Radecki, *Kodeks wykroczeń*, 2016, s. 513.

Należy dodać, że wykroczenie z art. 58 kw może pozostawać w zbiegu z przestępstwem np.: z art. 173, 174 kk (spowodowanie katastrofy w ruchu lądowym lub niebezpieczeństwa takiej katastrofy), art. 177 kk (spowodowanie wypadku w ruchu lądowym), art. 190 kk (groźba), z art. 190a § 1 kk (nękanie), art. 191 § 1 kk (zmuszanie do określonego zachowania), art. 193 kk (naruszenie miru domowego), a także art. 196 kk (gdy zebrzący nieumyślnie narusza zasady bezpieczeństwa w ruchu lądowym i powoduje nieumyślnie wypadek, w którym inna osoba doznała uszczerbku na zdrowiu lub poniosła śmierć), art. 195 kk (złośliwe przeszkadzanie wykonywaniu aktu religijnego lub pogrzebowi, pod warunkiem zrealizowania znamienia „złośliwie”), art. 212, 216 i 217 kk, a także z art. 257 kk, art. 270 § 1 lub 2a kk (posługiwanie się podrobionym lub przerobionym dokumentem), art. 286 § 1 lub § 3 kk (oszustwo). W przypadku wystąpienia takiego zbiegu – rzeczywistego właściwego – zastosowanie ma art. 10 kw, a sprawca poniesie odpowiedzialność karną i za wykroczenie, i za przestępstwo.

Wykroczenie z art. 58 kw może pozostawać w zbiegu rzeczywistym właściwym z wykroczeniami z art. 50a, 51 i 76 kw, kiedy to przepis ten, zgodnie z art. 9 kw, zostanie wyeliminowany z kwalifikacji jako łagodniejszy. Podobnie gdy art. 58 § 2 kw znajdzie się w zbiegu rzeczywistym właściwym z przepisem art. 107 kw, to art. 107 kw jako surowszy znajdzie zastosowanie. Natomiast w przypadku rzeczywistego zbiegu art. 58 i art. 52 § 2 i 3 pkt 2, art. 54, 86, 91, 92 i 108 kw zastosowanie znajdzie przepis art. 58 kw jako surowszy (art. 9 kw). Między art. 58 a art. 56 lub 57 kw nie zachodzi zbieg przepisów ze względu na różne znamiona czynnościowe.

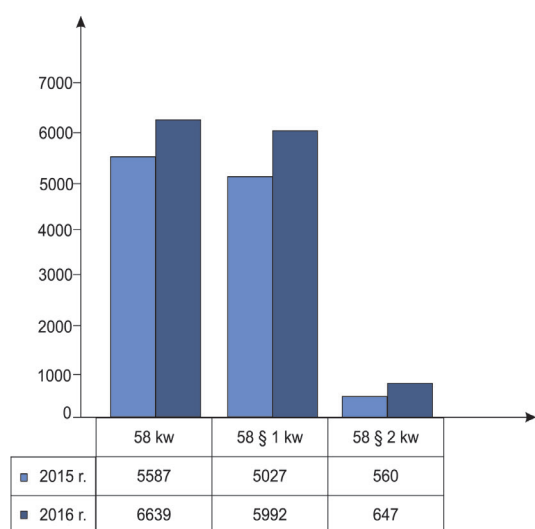
Wykroczenie z § 1 art. 58 kw zostało obwarowane sankcją w postaci kary ograniczenia wolności, grzywny do 1500 zł albo nagany, a z art. 58 § 2 kw grozi kara aresztu albo ograniczenia wolności. Oba rodzaje czynów można popełnić w sposób chuligański i pod wpływem alkoholu, co stanowi okoliczność obciążającą, którą sąd ma obowiązek uwzględnić przy wymiarze kary (art. 33 § 4 pkt 6 i art. 33 § 4 pkt 7 kw).

Należy dodać, że w 2017 r. policjanci ujawnili 6210 wykroczeń z art. 58 kw, w tym 5679 wykroczeń z art. 58 § 1 kw oraz 531 z art. 58 § 2 kw. Natomiast w 2016 r. Policja odnotowała łącznie 6639, w tym 5992 wykroczeń z art. 58 § 1 kw oraz 647 z art. 58 § 2 kw. W roku 2015 wystąpiło łącznie 5587 wykroczeń z art. 58 kw, w tym 5027 z art. 58 § 1 kw oraz 560 z art. 58 § 2 kw. Zatem porównując dane liczbowe w rozpatrywanych latach, należy stwierdzić tendencję wzrostową tego rodzaju wykroczeń, aczkolwiek z pewnym wyhamowaniem. Mimo że podane liczby łączne wykroczeń ujawnionych z art. 58 kw w latach 2015–2017 r. stanowią średnio około 0,07–0,08% liczby wszystkich wykroczeń ujawnionych w tych latach (ponad 8 mln w każdym roku), to zachowania żebracze są postrzegane jako dotkliwy problem społeczny o charakterze patologicznym, budzący oburzenie społeczne w sytuacjach angażowania w proceder żebraczy nieletnich lub osób niepełnosprawnych<sup>60</sup>.

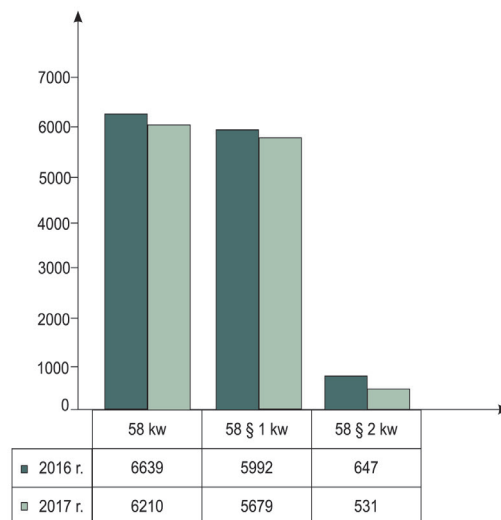
Z treścią art. 58 kw wiąże się zachowanie spenalizowane w art. 104 kw. o treści: *Kto skłania do zebrania małoletniego lub osobę bezradną albo pozostającą w stosunku zależności od niego lub oddaną pod jego opiekę, podlega karze aresztu, ograniczenia wolności albo grzywny*. Przepis ten zapewnia karnoprawną ochronę małoletnich, osób bezradnych, osób pozostających w stosunku zależności od sprawcy lub oddanych pod jego opiekę przed byciem skłanianym do żebrania. Chodzi o osoby, które z powodów faktycznych lub prawnych nie są w stanie samodzielnie decydować o sobie oraz swoim postępowaniu, bądź też nie są zdolne do prawidłowego rozpoznania i oceny otaczającej je rzeczywistości, w rezultacie czego są podatne na wpływy innych osób i otoczenia. Tym samym te osoby są zabezpieczone przed popadnię-

<sup>60</sup> Informacja dotycząca problemu żebractwa w 2016 r. w porównaniu do 2015 r., Biuro Prewencji KGP Warszawa 2016. Informacja dotycząca problemu żebractwa w 2017 r. w porównaniu z 2016 r., Biuro Prewencji KGP Warszawa 2017.





Wykres 1. Ujawnione wykroczenia z art. 58 kw w latach 2015–2016, w tym z art. 58 § 1 kw i art. 58 § 2 kw.



Wykres 2. Ujawnione wykroczenia z art. 58 kw w latach 2016–2017, w tym z art. 58 § 1 kw i art. 58 § 2 kw.

ciem w szkodliwy i nieakceptowany społecznie proceder żebractwa łącznie z nabyciem złych nawyków związanych z pozyskiwaniem środków utrzymania<sup>61</sup>. Przy czym obszar tego zabezpieczenia jest związany z zakresem znaczeniowym użytego w analizowanym przepisie słowa „skłaniać”. Pojęcie to nie posiada definicji ani wykładni prawnej, zatem należy sięgnąć po objaśnienia słownikowe, w których jest ono definiowane jako wpływanie na czyjąś decyzję, na czyjś wybór; namawianie, przekonywanie, nakłanianie, zachęcanie, zmuszanie; wywieranie na kogoś nacisku, zmuszanie go lub zachęcanie do czegoś<sup>62</sup>. Należy zaznaczyć, że chodzi o skłanianie do żebrania, czyli zachowania zdefiniowanego wcześniej przy omawianiu art. 58 kw – procederu polegającego na względnie stałym czy też powtarzalnym wyprasaniu jałmużny w postaci datków pieniężnych lub rzeczowych. Zatem nie można uznać jako wykroczenie z art. 104 kw zachowania polegającego na skłanianiu do podjęcia się jednorazowego wypraszenia jałmużny. Wykroczenie to nie wystąpi w sytuacjach skłaniania do żebrania innych niż wskazane w tym przepisie podmiotów. Natomiast gdy skłanianie kogokolwiek do żebrania przybierze postać zmuszania, któremu towarzyszy stosowanie przemocy wobec osoby lub groźby bezprawnej, może wyczerpywać znamiona przestępstwa z art. 191 § 1 kk.

Art. 104 kw określa wykroczenie formalne (bezsuktywne), do zaistnienia którego nie jest wymagane doprowadzenie osoby skłanianej do żebrania, natomiast wystarczy, gdy małoletni (osoba bezradna, osoba pozostająca w stosunku zależności od sprawcy lub oddana pod jego opiekę) ulegnie wpływom sprawcy i rozpocznie żebranie, jak i wtedy, gdy oprze się tym wpływom. Wykroczenie to można popełnić tylko w zamiarze bezpośrednim, gdyż zachowanie sprawcy polega na skłanianiu (do żebrania), co wskazuje na umyślność zachowania. Skłanianie małoletniego lub osoby bezradnej do żebrania ma charakter powszechny (ogólnospawczy), natomiast skłanianie do żebrania osoby pozostającej w stosunku zależności od sprawcy lub oddanej mu pod jego opiekę jest wykroczeniem indywidualnym.

Mając na uwadze powyższe uwarunkowania, należy zauważyć, że precyzyjne stosowanie art. 104 kw wymaga zdefiniowania pojęć: małoletni, osoba bezradna, osoba pozostająca w stosunku zależności od sprawcy lub oddana pod jego opiekę. Pojęcie „małoletni” na gruncie omawianego art. 104 kw ma szersze znaczenie i wywodzi się z Kodeksu cywilnego, gdzie jest używane

<sup>61</sup> Zob. M. Kalitowski, *Kodeks wykroczeń*, s. 50; V. Konarska-Wrzošek, *Ochrona dziecka*, s. 79–80.

<sup>62</sup> *Uniwersalny słownik języka polskiego*, red. S. Dubisz, t. 4, Warszawa 2003, s. 372.

na określenie osoby, która nie ukończyła 18 lat (art. 10 § 1 kc) i nie uzyskała wcześniejszej pełnoletniości przez zawarcie małżeństwa (art. 10 § 2 kc)<sup>63</sup>. Natomiast osobą bezradną w rozumieniu art. 104 kw jest osoba, która z jakiegokolwiek powodu (np. choroby psychicznej lub uszczerbku fizycznego, o charakterze trwałym lub przejściowym, zaburzeń organizmu spowodowanych nadużywaniem alkoholu, leków lub zażywaniem narkotyków) nie może czy też nie umie sobie poradzić w sytuacji trudnej lub związanej z wywieraniem na nią wpływu przez osoby lub zjawiska. Osobą pozostającą w stosunku zależności od sprawcy jest osoba, której los, sprawy, prawa lub obowiązki czy też interesy są uzależnione od sprawcy, w sposób trwały albo doraźny, o charakterze prawnym (np. sprawca jest pracodawcą osoby skłanianej do żebractwa albo dowódcą, a osoba skłaniana jego podwładnym) bądź też faktycznym (np. sprawca jest znajomym niepełnosprawnej osoby skłanianej, któremu robi i dostarcza zakupy). Zgodnie z art. 104 kw osoba oddana pod opiekę sprawcy wykroczenia to osoba, wobec której sprawca sprawuje prawną (na podstawie tytułu prawnego) lub faktyczną opiekę (rzeczywiste zajmowanie się sprawami osoby, która tego sama czynić nie może, i udzielanie jej pomocy – przyjęcie do mieszkania, zapewnienie utrzymania – mimo braku tytułu prawnego, który by osobę świadczącą taką pomoc do tego zobowiązywał i upoważniał)<sup>64</sup>.

Analizowany przepis nie obejmuje w zakresie swoich znamion zachowania polegającego na skłanianiu do żebractwa, czyli zachowania polegającego na skłanianiu do oddawania sprawcy uzyskanych przez żebrzącego datków<sup>65</sup>. Także dla wystąpienia wykroczenia kwalifikowanego z omawianego przepisu obojętne jest, czy osoba skłaniana do żebrania ma środki egzystencji lub jest zdolna do pracy albo czy sprawca skłania osobę do podjęcia się żebrania w miejscu publicznym, czy też do prowadzenia tego procederu w sposób natarczywy lub oszukańczy. Natomiast nieco inaczej wygląda sytuacja gdy występuje skłanianie do pozyskiwania datków w zamian za świadczenie drobnych usług np. odprowadzanie wózka z parkingu przysklepowego, pilnowanie samochodu na strzeżonym parkingu, mycie szyb samochodów zatrzymujących się przy skrzyżowaniach. Wówczas należy uznać, że skłanianie do podjęcia się procederu polegającego na względnie stałym czy też powtarzalnym wyprasaniu datków nieadekwatnych do świadczonych usług, np. w zamian za popilnowanie samochodu na już strzeżonym parkingu, stanowi wykroczenie z art. 104 kw.

Rozpatrywany art. 104 kw może pozostawać w pozornym zbiegu z art. 191 § 1 kk lub art. 189a § 1 kk rozumianym jako konsumowanie wykroczenia przez przestępstwo, a więc wymierzanie kary z przepisu penalizującego przestępstwo. Pierwsza sytuacja wystąpi, gdy skłanianie (osoby bezradnej, osoby pozostającej w stosunku zależności od sprawcy lub oddanej pod jego opiekę) małoletniego do żebrania uzyska postać zmuszania do żebrania z jednoczesnym zastosowaniem przemocy wobec osoby lub groźby bezprawnej. Natomiast drugi z wymienionych w niniejszym akapicie artykułów penalizuje przestępstwo handlu ludźmi, zdefiniowane w art. 115 § 22 kk jako m.in. werbowanie (w tym również nakłanianie czy też namawianie) osoby z zastosowaniem nadużycia stosunku zależności, wykorzystania krytycznego położenia lub stanu bezradności, w celu jej wykorzystania w żebractwie.

Według statystyki Komendy Głównej Policji w 2017 r. policjanci ujawnili 1000 wykroczeń z art. 104 kw, w 2016 r. – 959 wykroczeń, a w 2015 r. – 907 wykroczeń tego rodzaju wykroczeń, co stanowiło około 0,01% ogółu wykroczeń ujawnionych w rozpatrywanych latach i potwierdzało tendencję wzrostową.

<sup>63</sup> Ustawa z dnia 23 kwietnia 1964 r. – Kodeks cywilny (Dz. U. z 2018 r. poz. 1025, z późn. zm.).

<sup>64</sup> J. Ignatowicz, M. Nazar, *Prawo rodzinne*, s. 348.

<sup>65</sup> Informacja dotycząca problemu żebractwa w 2016 r. w porównaniu do 2015 r., Biuro Prewencji KGP Warszawa 2016. Informacja dotycząca problemu żebractwa w 2017 r. w porównaniu z 2016 r., Biuro Prewencji KGP Warszawa 2017.

### 3.2. Proceder żebractwa a przestępstwo handlu ludźmi

Zachowanie sprawcy polegające na nakłanianiu do żebrania może się wiązać z przestępczym procederem handlu ludźmi. Wówczas działania sprawcy posiadają dotkliwszą społecznie szkodliwość i powinny być rozpatrywane w szerszym kontekście. W ustawodawstwie polskim brak bezpośredniej regulacji w tym zakresie. Kwestię tę reguluje Dyrektywa Parlamentu Europejskiego i Rady 2011/36/UE z dnia 5 kwietnia 2011 r. w sprawie zapobiegania handlowi ludźmi i zwalczania tego procederu oraz ochrony ofiar<sup>66</sup>, w której ust. 11 preambuły określa, że zmuszanie do żebrania należy rozumieć jako formę przymusowej pracy lub usług.

Jak już wcześniej zostało wskazane w niniejszym rozdziale, na gruncie polskiego prawa handel ludźmi jest przestępstwem uregulowanym w art. 189a kk:

*§ 1. Kto dopuszcza się handlu ludźmi, podlega karze pozbawienia wolności na czas nie krótszy od lat 3.*

*§ 2. Kto czyni przygotowania do popełnienia przestępstwa określonego w § 1, podlega karze pozbawienia wolności od 3 miesięcy do lat 5.*

Z przepisem tym wiąże się art. 115 § 22 kk, który definiuje handel ludźmi jako: *werbowanie, transport, dostarczanie, przekazywanie, przechowywanie lub przyjmowanie osoby z zastosowaniem:*

- 1) przemocy lub groźby bezprawnej,*
- 2) uprowadzenia,*
- 3) podstępu,*
- 4) wprowadzenia w błąd albo wyzyskania błędu lub niezdolności do należytego pojmowania przedsiębranego działania,*
- 5) nadużycia stosunku zależności, wykorzystania krytycznego położenia lub stanu bezradności,*
- 6) udzielenia albo przyjęcia korzyści majątkowej lub osobistej albo jej obietnicy osobie sprawującej opiekę lub nadzór nad inną osobą w celu jej wykorzystania, nawet za jej zgodą, w szczególności w prostytucji, pornografii lub innych formach seksualnego wykorzystania, w pracy lub usługach o charakterze przymusowym, w żebractwie, w niewolnictwie lub innych formach wykorzystania poniżających godność człowieka albo w celu pozyskania komórek, tkanek lub narządów wbrew przepisom ustawy. Jeżeli zachowanie sprawcy dotyczy małoletniego, stanowi ono handel ludźmi, nawet gdy nie zostały użyte metody lub środki wymienione w pkt 1–6.*

---

<sup>66</sup> Dyrektywa Parlamentu Europejskiego i Rady 2011/36/UE z dnia 5 kwietnia 2011 r. w sprawie zapobiegania handlowi ludźmi i zwalczania tego procederu oraz ochrony ofiar, zastępująca decyzję ramową Rady 2002/629/WSiSW (Dz. U. UE L 101 z 15.04.2011).

# Rozdział 4

## Żebractwo jako zjawisko godzące w bezpieczeństwo i porządek publiczny

---

### 4.1. Pojęcie bezpieczeństwa i porządku publicznego

W *Słowniku języka polskiego* z 1958 r., jak i w aktualnych wydaniach, bezpieczeństwo oznacza „stan niezagrażenia; pewność, że nic nie zagraża; stan pewności, spokoju, zabezpieczenia”<sup>67</sup>. Jest to bardzo ogólna definicja, dlatego należy poszukiwać określeń precyzyjniejszych i bliższych współczesnemu myśleniu.

W literaturze przedmiotu można znaleźć wiele definicji charakteryzujących pojęcie bezpieczeństwa. Są one płynne ze względu na nieustanną ewolucję państw i konkretnych okoliczności. Najczęściej bezpieczeństwo jest utożsamiane z procesem tworzenia takich warunków, które zapewniałyby suwerenność państwa, gwarantowałyby jego istnienie, integralność terytorialną oraz nieingerencję innych w sprawy wewnętrzne.

Etymologia słowa „bezpieczeństwo” w wielu językach (także w polskim) uwydatnia pierwotność poczucia zagrożenia w stosunku do poczucia pewności swego zabezpieczenia („bez pieczy”, czyli bez wystarczającej ochrony)<sup>68</sup>. Bezpieczeństwo w języku łacińskim to *sine cura* (*securitas*), co można tłumaczyć jako stan bez troski, zmartwienia, niepokoju czy zmian. Istotnymi zatem aspektami bezpieczeństwa są: brak zagrożenia oraz poczucie pewności. Mogą być one zarówno obiektywne, jak i subiektywne, a w związku z tym zarówno wymierne, jak i niewymierne<sup>69</sup>. Bezpieczeństwo ma miejsce jedynie wówczas, gdy nie występują jednocześnie: rzeczywiste zagrożenie (czynnik obiektywny) i jego poczucie (czynnik subiektywny)<sup>70</sup>. W literaturze przedmiotu można znaleźć tyle wyjaśnień pojęcia bezpieczeństwa, ile jest badaczy tej dziedziny.

Porządek publiczny i bezpieczeństwo publiczne stanowią dwie równorzędnie chronione wartości. Ich ochrona gwarantuje zapewnienie ludziom, znajdującym się na polskim terytorium, bezpiecznych warunków egzystencji. Ponadto ochrona bezpieczeństwa i porządku publicznego determinuje niezakłócone funkcjonowanie państwa i jego instytucji.

Terminem „bezpieczeństwo publiczne” określa się na ogół stan faktyczny wewnątrz państwa, umożliwiający normalne funkcjonowanie organizacji państwowej i realizacji jej interesów, zachowanie życia, zdrowia, mienia jednostek oraz korzystanie przez te jednostki z konstytucyjnie przyznanych praw i wolności. Natomiast pojęcie „porządku publicznego” jest definiowane jako stan polegający na przestrzeganiu przez ludzi reguł postępowania (zasad, nakazów, zakazów), których nieprzestrzeganie, w warunkach życia w danej zbiorowości (lokalnej, zawodowej) narażałoby ich na konflikty i uciążliwości. W wąskim znaczeniu porządek publiczny świadczy o dostosowaniu się ludzi do ogólnie przyjętego wzorca zachowań w społeczności w danych sytuacjach i miejscach.

---

<sup>67</sup> *Słownik języka polskiego*, PAN, Warszawa 1958, s. 443.

<sup>68</sup> J. Stańczyk, *Współczesne pojmowanie bezpieczeństwa*, Warszawa 1996, s. 15.

<sup>69</sup> Tamże, s. 17.

<sup>70</sup> Tamże, s. 18.

Oba pojęcia pozostają w ścisłym związku, albowiem ochrona bezpieczeństwa publicznego stwarza warunki do bezpiecznego funkcjonowania społeczeństwa w danym państwie poprzez zbudowanie zasad, które mają zapewnić ład i porządek. Celem zaś objęcia porządku publicznego ochroną jest zapewnienie utrzymania stanu bezpieczeństwa w państwie poprzez karanie zachowań łamiących przyjęte normy prawne i zasady współżycia społecznego<sup>71</sup>.

Ochrona bezpieczeństwa i porządku publicznego, określona przepisami Konstytucji RP<sup>72</sup>, jest obowiązkiem państwa, które ponosi odpowiedzialność za jej zapewnienie. Zadania i kompetencje z zakresu zapewniania ochrony bezpieczeństwa i porządku publicznego należą, w różnym stopniu, do organów władzy ustawodawczej, sądowniczej i wykonawczej<sup>73</sup>.

M. Lisecki<sup>74</sup> wyodrębnił następujące obszary bezpieczeństwa: ustawodawczy – Sejm, Senat, prezydencki – Prezydent RP, Rada Bezpieczeństwa Narodowego, Biuro Bezpieczeństwa Narodowego, rządowy – Rada Ministrów, ministrowie, wojewodowie, Policja, Państwowa Straż Pożarna, prokuratury. W tym podziale ujęto także stopień samorządowy – rady samorządowe, wójtowie, burmistrzowie, prezydenci miast, starostowie, komórki i centra zarządzania kryzysowego, straże gminne, następnie komercyjny – firmy ochrony, detektywistyczne, ubezpieczeniowe, inne firmy, sądowniczy – sądy, trybunały, oraz obywatelski – miejsca zamieszkania, miejsca pracy, więzi sąsiedzkie, inne, w tym Rzecznik Praw Obywatelskich. Poddając analizie system zarządzania bezpieczeństwem publicznym, można zauważyć, że powinien on funkcjonować na zasadzie zrównoważonego rozwoju. Obszar obywatelski i samorządowy są najbliższe obywatela, dlatego wymagają wzmocnienia prawnego i organizacyjnego. Stworzenie i realizowanie dobrego systemu zarządzania bezpieczeństwem wiąże się jednak z kosztami takimi jak: koszty tworzenia, utrzymania systemu oraz zawodności (straty)<sup>75</sup>.

Policja stanowi ważną sferę życia publicznego. Funkcjonuje zarówno w strukturze administracji rządowej, jak i samorządowej, wykonując zadania mające na celu ochronę bezpieczeństwa i porządku publicznego. Art. 1 ustawy o Policji stanowi, że „tworzy się Policję jako umundurowaną i uzbrojoną formację służącą społeczeństwu i przeznaczoną do ochrony bezpieczeństwa ludzi oraz do utrzymywania bezpieczeństwa i porządku publicznego”<sup>76</sup>. Bezpieczeństwo oraz porządek publiczny są zbyt istotnymi wartościami, aby pozostawić je samej Policji. W tym celu powstał cały aparat policji administracyjnych, które mają się uzupełniać. Również organy samorządu terytorialnego współdziałają z Policją, wspólnie wykonując zadania z zakresu ochrony porządku i bezpieczeństwa. Powyższy system zapewnia takie wykonywanie zadań, które faktycznie przynosi rezultaty. Polska organizuje i utrzymuje swój system obronności, kierując się obowiązującym prawem oraz wymaganiami jakościowymi i możliwościami społeczno-ekonomicznymi kraju. Jak stanowi „Strategia obronności Rzeczypospolitej Polskiej”<sup>77</sup>, Polska, stosownie do wyznaczonych celów i działań strategicznych, będzie utrzymywać system obronności o potencjale gwarantującym sprostanie wyzwaniom i skutecznie przeciwstawiać się wszystkim ewentualnym zagrożeniom zewnętrznym. System ten stanowią wszystkie siły i środki przeznaczone do realizacji zadań obronnych, odpowiednio

<sup>71</sup> <http://www.lex-pol.pl/2012/11/porzadek-publiczny-a-bezpieczenstwo-publiczne/> [dostęp: 17.10.2017 r.].

<sup>72</sup> Art. 5, art. 26 ust. 1, art. 31 ust. 3, art. 45, art. 53 ust. 5, art. 63 ust. 3, art. 126 ust. 2, art. 130, art. 146 ust. 4 pkt. 7 i 8, art. 230 Konstytucji Rzeczypospolitej Polskiej z dnia 2 kwietnia 1997 r. (Dz. U. Nr 78, poz. 483, z późn. zm.).

<sup>73</sup> E. Olejniczak-Szałowska, *Ochrona bezpieczeństwa i porządku publicznego jako zadanie powiatu. Zarys problemu*, w: J. Supernat, *Między tradycją a przyszłością w nauce prawa administracyjnego*, Wrocław 2009, s. 533.

<sup>74</sup> M. Lisecki, *Zarządzanie bezpieczeństwem publicznym*, Warszawa 2011, s. 87.

<sup>75</sup> Tamże, s. 88.

<sup>76</sup> Ustawa z dnia 6 kwietnia 1990 r. o Policji (Dz. U. z 2017 r. poz. 2067, z późn. zm.).

<sup>77</sup> *Strategia Obronności Rzeczypospolitej Polskiej*, MON, Warszawa, 2009.

do tych zadań organizowane, utrzymywane i przygotowane<sup>78</sup>. Na optymalne zapewnienie bezpieczeństwa publicznego wpływają zatem wszystkie, wzajemnie powiązane funkcjonalnie, siły i środki realizujące zadania obronne, odpowiednio do tych zadań zorganizowane, utrzymywane i przygotowywane.

## 4.2. Przeciwdziałanie procederowi żebractwa na przykładzie polskich miast

Zjawisko żebractwa na świecie istniało zawsze. Na przestrzeni lat zmieniają się tylko socjotechniki żebractwa i skala tego zjawiska. Wiele polskich miast dotkniętych problemem żebractwa próbuje walczyć z tym procederem, poszukując złotego środka i organizując wiele kampanii informacyjnych dla mieszkańców i turystów, jak postępować z żebrakami. Dynamikę żebractwa we współczesnej Polsce charakteryzuje nie tylko poszerzenie się jego skali, ale także duże zróżnicowanie samej populacji żebrzących. Problem żebractwa stał się szczególnie widoczny w dużych miastach, nie tylko z przyczyn migracyjnych czy rozwiązań pomocowych, ale także prawdopodobieństwa częstego spotkania z jałmużnikiem i anonimowością osób żebrzących w przestrzeni wielkomiejskiej<sup>79</sup>. Poniżej przedstawiono programy walki z żebractwem wdrożone przez miasta, w których to zjawisko występuje w największym nasileniu.

### Poznań<sup>80</sup>

Prekursorem w walce z żebrakami jest Poznań. Od wielu lat, m.in. na mocy zarządzenia nr 370/2008/P Prezydenta Miasta Poznania z dnia 4 lipca 2008 r., realizowany jest Program Przeciwdziałania Procederowi Żebractwa, a zarządzeniem nr 807/2011/P Prezydenta Miasta Poznania z dnia 15 grudnia 2011 r. przedłużono realizację tego programu. Miasto stara się ograniczyć liczbę żebrzących na ulicach, prowadząc kampanię „Żebractwo to wybór, nie konieczność”.

Na mocy zarządzeń powołano specjalny zespół projektowy, którego celem było przygotowanie i wdrażanie programu. W skład Zespołu weszli przedstawiciele instytucji, którzy w swojej działalności stykają się z problemem żebractwa:

- Straż Miejska w Poznaniu,
- Wydział Zdrowia i Spraw Społecznych Urzędu Miasta Poznania,
- Miejski Ośrodek Pomocy Rodzinie w Poznaniu,
- Kolegium Pracowników Służb Społecznych.

Rys. 1. Plakat w ramach programu przeciwdziałania żebractwu w Poznaniu.



Zródło: <http://www.lepszypoznan.pl/2010/07/08/zebractwo-to-wybor-nie-koniecznosc.html>

<sup>78</sup> Tamże, s. 16.

<sup>79</sup> K. Król, *Historia i współczesność zjawiska żebractwa w Poznaniu*, w: Z. Galor, B. Goryńska-Bittner, S. Kalinowski, *Życie na skraju – marginesy społeczne wielkiego miasta*, Bielefeld 2014, s. 156.

<sup>80</sup> Opis programu na podstawie źródeł: <http://liberte.pl/wybrane-kierunki-przeciwdzialania-zebractwu-w-polsce-wspolczesnej/>; <http://www.dobrepraktyki.pl/index.php?p1=5&p2=18&art=139>; <http://www.poznan.pl/mim/main/program-przeciwdzialania-procederowi-zebractwa-na-terenie-miasta-poznania,p,14111,14115.html> [dostęp: 30.10.2017 r.].

Główny cel programu zakładał ograniczenie liczby osób trudniących się procederem żebractwa. Odbiorcami programu są: dzieci, młodzież i dorosłe osoby żebrzące, a także cała społeczność Poznania, czyli potencjalni jałmużnicy. Do realizacji założonego celu podjęto działania, takie jak:

- dotarcie do każdej osoby żebrzącej, aby uzyskać odpowiedź na pytanie, czy żebractwo jest wynikiem biedy, czy też wyuczonym sposobem na życie (pracownicy socjalni, straż miejska, Policja), społeczna diagnoza problemu;
- zwiększenie świadomości osób żebrzących oraz wspierających osoby żebrzące na temat konsekwencji uprawiania procederu żebractwa (media, plakaty, ulotki), funkcja edukacyjna;
- zwiększenie dostępu do informacji o możliwościach uzyskania wsparcia przez osoby doświadczające kryzysów społeczno-ekonomicznych;
- ograniczenie procederu żebractwa dzieci (ustalenie przyczyny żebractwa dziecka – w razie konieczności podjęcie interwencji socjalno-prawnej);
- zwiększenie dostępu do istniejących form zatrudnienia oraz poprawa funkcjonowania społecznego jednostki i rodziny, praca socjalna z jednostką, rodziną.

Miasto Poznań w celu wzmocnienia skuteczności wdrażanego programu opracowało poradnik dla przechodnia, zawierający instrukcje, dotyczące tego, jak postępować w chwili zauważenia żebractwa przez dorosłych i dzieci.

Mały poradnik opiera się na 9 punktach<sup>81</sup>:

1. Każdy przypadek żebrania należy rozpatrywać indywidualnie.
2. W sytuacji spotkania się z osobą w jakikolwiek sposób proszącą o datki pieniężne nie należy ofiarowywać jej pieniędzy, raczej należy próbować zaoferować inną formę pomocy.
3. Kiedy dana osoba żebrze, zbierając pieniądze na jedzenie, można zaproponować jej podarowanie czegoś do jedzenia.
4. Można osobom żebrzącym wskazywać miejsca, w których będą mogły uzyskać różnego rodzaju pomoc – np. adresy jadłodajni, miejsc noclegowych czy Miejskiego Ośrodka Pomocy Rodzinie (adresy w zakładce „Ważne adresy”).
5. Każdorazowo w sytuacji spotkania osoby żebrzącej można zgłosić ten fakt pod bezpłatny numer infolinii 0800 440 450, gdzie będzie przyjęta interwencja lub przekazana zostanie informacja, w jaki sposób pomóc danej osobie, czy jak w konkretnej sytuacji zareagować.
6. Kiedy obserwowana sytuacja żebrania z jakiegokolwiek powodu nas niepokoi (np. uczestniczy w niej dziecko – w sposób czynny lub bierny, żebrząca osoba jest nachalna, agresywna, stwarza zagrożenie zdrowia czy życia swego i innych osób), ten incydent należy również zgłaszać Straży Miejskiej (986) czy Policji (997).
7. Jeżeli jednak chcemy wspierać finansowo, to najlepiej czynić to w odniesieniu do znanych nam osób – znajomych, sąsiadów, kiedy znamy sytuację rodzinno-materialną tych osób i faktyczny powód trudnej sytuacji, w jakiej te osoby się znalazły.
8. Nie chcąc pozostawać obojętnym na potrzeby innych osób, można również przekazywać pieniądze organizacjom (pozarządowym, kościelnym), które statutowo zajmują się pomocą świadczoną np. osobom ubogim, bezdomnym, bezrobotnym czy w jakikolwiek inny sposób potrzebującym wsparcia.
9. Wspomniane organizacje często również przyjmują np. odzież czy sprzęty codziennego użytku, które są przekazywane osobom potrzebującym.

---

<sup>81</sup> Źródło: <http://www.poznan.pl/mim/main/maly-poradnik-dla-przechodnia,p,14111,18669.html> [dostęp: 30.10.2017 r.].

Podsumowaniem potrzeby realizowania w Poznaniu takich programów są zebrane dane, z których wynika, że w latach 2009–2011<sup>82</sup>:

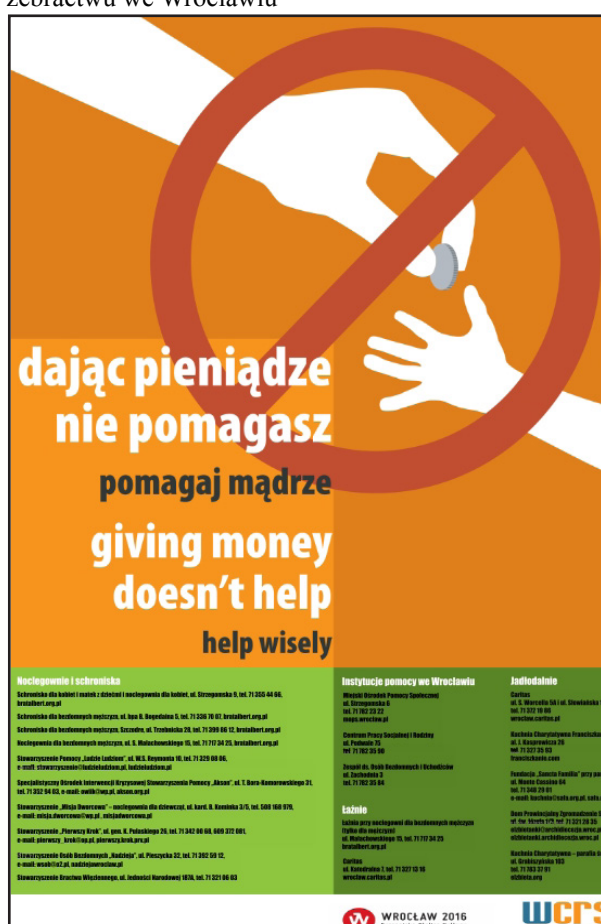
- 693 osoby skorzystały z punktu informacyjno-konsultacyjnego,
- w 2009 r. streetworkerzy nawiązali kontakt z 231 dorosłymi osobami żebrzącymi, w tym 90 zdecydowało się na skorzystanie z pomocy instytucjonalnej,
- podniosła się świadomość mieszkańców na temat żebractwa oraz zwiększył się dostęp do informacji o możliwościach udzielenia pomocy dla osób żebrzących,
- całkowity koszt realizacji programu wynosił 521 535 zł (koszty osobowe, koszty dotacji dla organizacji pozarządowych, usług telefonicznych, druku materiałów informacyjnych).

## Wrocław

Pierwsze zorganizowane działania mające na celu minimalizację problemu żebractwa podjęto we Wrocławiu w 2002 r., realizując program pod hasłem „Nie dawaj na ulicy”. Na ulicach Wrocławia pojawiły się plakaty informacyjne, których głównym celem była edukacja przechodniów – potencjalnych jałmużników – że dawanie pieniędzy żebrakom na ulicy nie rozwiązuje problemu, wręcz przeciwnie – znacznie nasila niepożądane patologiczne zjawiska.

Na podstawie wcześniejszych doświadczeń od 2008 r. we Wrocławiu jest realizowany nowy program Urzędu Miejskiego, Straży Miejskiej, Policji i Straży Granicznej. Przygotowano kampanię informacyjną, której odbiorcami są mieszkańcy i turyści Wrocławia. W jej ramach rozposzczerniono plakaty pod hasłem „Dając pieniądze, nie pomagasz, pomagaj mądrze” (rys. 2). Kampanię społeczną „Dając pieniądze, nie pomagasz” prowadzi Wrocławskie Centrum Rozwoju Społecznego, a jej celem jest uświadomienie mieszkańcom Wrocławia, w jaki sposób można realnie pomóc osobom żebrzącym.

Rys. 2. Plakat w ramach programu przeciwdziałania żebractwu we Wrocławiu



Źródło: [www.wroclaw.pl/dajac-pieniadze-nie-pomagasz-lista-instytucji](http://www.wroclaw.pl/dajac-pieniadze-nie-pomagasz-lista-instytucji) [dostęp: 30.10.2017 r.]

Założenia kampanii społecznej „Dając pieniądze, nie pomagasz” w głównej mierze polegają na działaniach streetworkingowych. Do zadań streetworkerów należy wsparcie osób żebrzących poprzez zaoferowanie im różnych form pomocy ze strony MOPS-u, instytucji samorządowych i organizacji pozarządowych. Streetworkerzy mają również rozdawać ulotki informujące osoby żebrzące i mieszkańców Wrocławia o problemie oraz miejscach pomocy. Działania te służą przede wszystkim zmotywowaniu do zmiany zachowań, przedstawienia dostępnych alternatyw oraz konsekwencji żebractwa. Twórcy programu przeciwdziałania żebractwu we Wrocławiu tłumaczą społeczność, że walka z tym problemem wcale nie musi ozna-

<sup>82</sup> <http://www.dobrapraktyki.pl/index.php?p1=5&p2=18&art=139> [dostęp: 30.10.2017 r.].



czać obojętności i przyzwolenia na znieczulicę społeczną, wprost przeciwnie – zawiadamiając Policję lub Straż Miejską o takich przypadkach, zwłaszcza angażujących do tego proceduru dzieci, możemy pomóc. Realizatorzy nakłaniają również do posiadania przy sobie kilka ulotek z miejscami pomocy we Wrocławiu, aby przekazać je osobom żebrzącym zamiast wsparcia finansowego.

Wrocław od 2010 r. przeprowadza również „Burzę Pomysłów” w 17 placówkach dydaktycznych, w tym dwóch szkołach wyższych: na Uniwersytecie Wrocławskim i Uniwersytecie Ekonomicznym. Uczniowie i studenci pracują nad wygenerowaniem największej liczby pomysłów dotyczących rozwiązania problemu natrętnego żebractwa we Wrocławiu. W efekcie 20-minutowej „Burzy Pomysłów” powstało łącznie 1600 propozycji. Specjalnie powołana komisja wybrała 5 najciekawszych, możliwych do wykonania pomysłów:

- 1) rozpowszechnienie dobrych wzorców pomocy poprzez kontynuację i promocję akcji „Nie daję na ulicy – pomagam mądrze”,
- 2) wykorzystanie nowych środków komunikacji służących rozpowszechnianiu informacji o zasadach i zakresie działania zarówno miejskiej pomocy społecznej, jak i pozarządowych organizacji zajmujących się działalnością charytatywną,
- 3) wzmocnienie dialogu z osobami żebrzącymi i aktywizacja społeczna tej grupy – wskazanie możliwości rozwoju, alternatywnego życia, rozpowszechnianie informacji o środkach pomocy,
- 4) namawianie osób żebrzących do skorzystania z ofert miasta i/lub organizacji pozarządowych,
- 5) propozycja nowych kampanii społecznych np. „Weź żebraka do domu” (np. na Wigilię) itp.<sup>83</sup>

## Kraków

Kraków prowadzi wiele kampanii pomocowych, interwencyjnych i edukacyjnych. Najważniejsza wydaje się ta przeciwdziałająca żebractwu dzieci.

Niepokojąco duża skala zjawiska systematycznie żebrzących dzieci w Krakowie spowodowała, że od 2008 r., z inicjatywy Pełnomocnika Prezydenta Miasta ds. Młodzieży, podjęto działania w kierunku przeciwdziałania zjawisku dziecięcego żebractwa – pod hasłem: „Dając pieniądze, odbierasz dzieciństwo”. Głównym celem prowadzonej akcji było uświadomienie ludziom, że dawanie pieniędzy na ulicy jest błędem i utrwala dziecięce przekonania o łatwym zarobku w przestrzeni ulicznej. W działaniach na rzecz akcji „Dając pieniądze, odbierasz dzieciństwo” siły połączyło wiele podmiotów polityki społecznej miasta Krakowa, m.in.: Urząd Miasta Krakowa, Miejski Ośrodek Pomocy Społecznej, Centrum Profilaktyki Edukacji Społecznej „Parasol”, Instytut Socjologii UJ, Straż Miejska i Policja.

W ramach kampanii w Krakowie zorganizowano Seminarium trzech miast: Krakowa, Poznania i Wrocławia na temat: „Dając pieniądze, odbierasz dzieciństwo”. Celem spotkania była wymiana doświadczeń przedstawicieli miast, zaangażowanych w ograniczenie żebractwa dzieci oraz tworzenie systemu po-

Rys. 3. Plakat w ramach programu przeciwdziałania żebractwu w Krakowie z 2008 r.



Zródło: <http://liberte.pl/wybrane-kierunki-przeciwdzialania-zebractwu-w-polsce-wspolczesnej/> [dostęp: 30.10.2017 r.].

<sup>83</sup> <https://www.tuwroclaw.com/wiadomosci,burza-pomyslow-pomoze-zebrakom,wia5-3266-1397.html> [dostęp: 30.10.2017 r.].

mocy dzieciom wykorzystywanym do tego procederu. W spotkaniu uczestniczyli specjaliści bezpośrednio zaangażowani w pracę z dziećmi, przedstawiciele urzędów miast, Policji, Straży Miejskiej, miejskich ośrodków pomocy społecznej, miejskich ośrodków pomocy rodzinie, streetworkerzy, socjologdy i psychologdy.

Z opinii streetworkerów wynika, że na skutek podejmowanych działań dzieci zaczęły krócej przebywać na Rynku Głównym czy Kazimierzu, zaczęły dostrzegać brak akceptacji dla swoich działań, rozumieć, iż żebractwo jest postrzegane jako patologia społeczna. Należy podkreślić, że organizatorzy akcji w Krakowie starają się zachować równowagę między działaniami represyjnymi a pedagogicznymi, bo zawsze istnieje ryzyko, że dzieci znikną z pola widzenia i przeniosą swoją aktywność w inne miejsca<sup>84</sup>.

Kontynuację walki z żebractwem dzieci stanowi społeczna akcja rozdawania ulotek w postaci fałszywych banknotów, przygotowana przez Miejski Ośrodek Pomocy Społecznej w Krakowie, w ramach kampanii, która ma zwrócić uwagę na problem żebrania dzieci i młodzieży.

Rys. 4. Plakat w ramach programu przeciwdziałania żebractwu w Krakowie z 2012 r.



Źródło: <http://krakow.naszemiasto.pl/artykul/krakow-falszywe-banknoty-w-pubach-to-spooleczna-akcja,1510547,art,t,id,tm.html> [dostęp: 30.10.2017 r.].

Celem tego przedsięwzięcia jest:

- przypomnienie, że dzieci nie powinny prosić o jałmużnę, sprzedając w kawiarniach kartki ze swoimi rysunkami, bo są lepsze sposoby przeżycia dzieciństwa,
- uświadomienie mieszkańcom i turystom, że wręczanie nawet najmniejszych sum wyrządza dzieciom krzywdę.

Dzieci często są przymuszane do procederu żebrania przez innych i uczą się, że nie warto starać się o podjęcie w przyszłości pracy, gdyż o wiele prościej jest wyżebrać pieniądze na ulicy<sup>85</sup>.

<sup>84</sup> <http://liberte.pl/wybrane-kierunki-przeciwdzialania-zebractwu-w-polsce-wspolczesnej/> [dostęp: 30.10.2017 r.].

<sup>85</sup> <http://krakow.naszemiasto.pl/artykul/krakow-falszywe-banknoty-w-pubach-to-spooleczna-akcja,1510547,art,t,id,tm.html> [dostęp: 30.10.2017 r.]

Trzecią akcją mającą na celu przeciwdziałanie żebractwu, wdrożoną przez Kraków, jest akcja edukacyjno-informacyjną pod hasłem „Nie dawaj pieniędzy na ulicy. Pomagaj naprawdę” prowadzona w okresie letnim, w środkach komunikacji miejskiej, na stronie [www.krakow.pl](http://www.krakow.pl) oraz portalach społecznościowych. Wyświetlane spoty reklamowe mają nakłonić społeczeństwo do refleksji zanim podarują pieniądze osobie proszącej o to na ulicy, czy naprawdę pomagają. Specjaliści zajmujący się problemem żebractwa ostrzegają: to pieniądze, które krzywdzą.

Rys. 5. Plakat w ramach programu przeciwdziałania żebractwu w Krakowie z 2014 r.

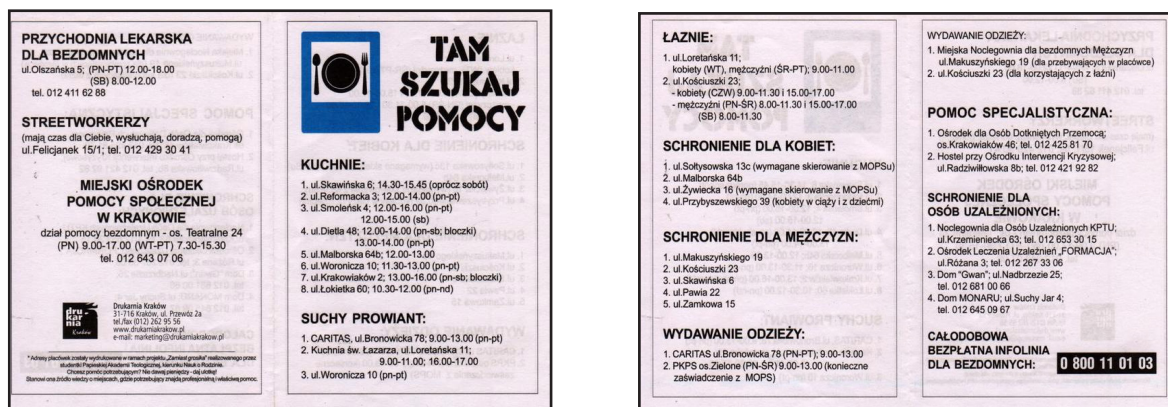


Źródło: <http://mpk.krakow.pl/pl/aktualnosci/news,3476,nie-dawaj-pieniedzy-na-ulicy.html>

Głównym celem akcji jest dotarcie z przesłaniem do tych, którzy dają pieniądze. W dużym stopniu to od nich zależy, czy żebrzące osoby będą miały po co wychodzić na ulicę. Akcji towarzyszą spoty emitowane na nośnikach LCD w tramwajach i autobusach<sup>86</sup>.

Bardzo ważnym elementem walki z różnymi problemami społecznymi jest informowanie potrzebujących o miejscach, gdzie mogą uzyskać, adekwatnie do swoich problemów, pomoc. W Krakowie od 2008 r. jest realizowany projekt „Chcesz pomóc? Nie dawaj pieniędzy – daj ulotkę?”. Ulotki są wręczane najbardziej potrzebującym: dzieciom na ulicach, bezdomnym, uzależnionym, samotnym matkom, z adresami miejsc, gdzie mogą otrzymać pomoc. Projekt przykłada szczególną wagę do problemu wręczania dzieciom pieniędzy. Akcja ma na celu nie tylko uświadamianie bezdomnym, żebrzącym, gdzie mogą znaleźć

Rys. 6. Ulotki informacyjne dla potrzebujących w Krakowie.



Źródło: [http://www.wiadomosci24.pl/artykul/ulotka\\_zamiast\\_pieniedzy](http://www.wiadomosci24.pl/artykul/ulotka_zamiast_pieniedzy)

<sup>86</sup> <http://mpk.krakow.pl/pl/aktualnosci/news,3476,nie-dawaj-pieniedzy-na-ulicy.html> [dostęp: 30.10.2017 r.].

schronienie i otrzymać ciepły posiłek, ale przede wszystkim uzmysłowienie społeczeństwu, że lepiej jest pomagać tym osobom w inny sposób, niż dając pieniądze. Białe ulotki z rysunkiem talerza, widelca i łyżki oraz napisem „Tam szukaj pomocy” można znaleźć w gmachach głównych krakowskich uczelni, kościołach w obrębie rynku, punktach informacji miejskiej oraz kinie ARS. Stamtąd można je zabrać i rozdawać potrzebującym. Na czterech stronach broszury znajdują się adresy kuchni, punktów wydających suchy prowiant i odzież, łaźni, schronisk dla kobiet i mężczyzn oraz osób uzależnionych<sup>87</sup>.

## Wejherowo

Miejski Ośrodek Pomocy Społecznej w Wejherowie w 2013 r. zainicjował kampanię informacyjną przeciwko żebractwu dzieci.

Celem działań było przeciwdziałanie temu zjawisku poprzez informowanie o problemie i zwracanie uwagi na jego negatywny wpływ na rozwój dzieci. Główne hasło kampanii – „Myślisz, że pomagasz?” – miało za zadanie przekonać mieszkańców miasta, że dawanie żebrzącym dzieciom pieniędzy nie jest tak naprawdę żadną formą pomocy a wręczanie nawet najmniejszych sum wyrządza dzieciom krzywdę (niejednokrotnie są przymuszane do tego procederu przez dorosłe osoby). Kampania rozpoczynała się w lipcu, gdyż problem żebractwa dzieci na terenie Wejherowa najbardziej jest widoczny w okresie letnim.

W ramach kampanii na terenie miasta pojawiały się ulotki i plakaty promujące ideę akcji. Informacje pojawiły się również na stronie internetowej Ośrodka oraz stronach partnerów kampanii. W MOPS-ie był prowadzony rejestr zgłoszeń telefonicznych i osobistych na temat miejsc występowania problemu żebractwa. Dodatkowo w kampanię zaangażowano terenowych pracowników socjalnych. Partnerami społecznymi kampanii zostali:

- Komenda Powiatowa Policji w Wejherowie,
- Komenda Straży Miejskiej w Wejherowie,
- Klasztor oo. Franciszkanów w Wejherowie.

Opiekę medialną nad kampanią sprawowała Twoja Telewizja Morska z Wejherowa<sup>88</sup>.

## Hajnówka

Do walki z żebractwem angażują się nie tylko całe miasta, organizacje rządowe i pozarządowe, ale przede wszystkim podstawowe podmioty do zapewniania bezpieczeństwa i porządku publicznego. Przykładem jest Komenda Powiatowa Policji w Hajnówce w województwie podlaskim.

W 2011 r. na stronie internetowej tamtejszej Policji ukazał się artykuł dotyczący żebractwa wbrak, nie ma dających, nie będzie żebrzących”. Plakat informuje o negatywnych skutkach po-

Rys. 7. Plakat w ramach programu przeciwdziałania żebractwu w Wejherowie z 2013 r.



Źródło: <http://mops.wejherowo.pl/kampania-spoeczna-przeciwnko-zebrectwu-dzieci/>

<sup>87</sup> [http://www.wiadomosci24.pl/artykul/ulotka\\_zamiast\\_pieniedzy\\_74538.html](http://www.wiadomosci24.pl/artykul/ulotka_zamiast_pieniedzy_74538.html) [dostęp: 30.10.2017 r.].

<sup>88</sup> <http://mops.wejherowo.pl/kampania-spoeczna-przeciwnko-zebrectwu-dzieci/> [dostęp: 30.10.2017 r.].

magania żebrakom poprzez wręczenie pieniędzy oraz o alternatywnej formie pomocy.

KPP w Hajnówce podkreśla, jak ważne są działania policjantów mające na celu kontrolowanie osób trudniących się żebractwem. Taka kontrola może wykazać, czy dana osoba rzeczywiście potrzebuje pomocy. Nasilaniu się zjawiska żebractwa sprzyja postawa wielu ludzi, którzy ze współczucia bądź dla pozbycia się natręta wspomagają żebrzących. Pomagając osobom wyłudzającym pieniądze na ulicy, dajemy społeczne przyzwolenie na ten proceder. Policja na łamach portalu apeluje do mieszkańców Hajnówki: „Nie dawajmy społecznego przyzwolenia na proceder, jakim jest żebractwo. Zjawisko to powoduje zakłócanie porządku publicznego, stanowi zagrożenie dla naszego bezpieczeństwa i niejednokrotnie zasila kieszenie oszustów. Jeśli chcemy naprawdę pomóc najuboższym, skontaktujmy się z właściwą organizacją lub sami wyciągnijmy pomocną dłoń, ale niekoniecznie portfel. Należy też zgłaszać na Policję fakt, że byliśmy świadkami żebractwa. Zwłaszcza wtedy, gdy osoba, wyłudzając pomoc, była natarczywa lub agresywna”<sup>89</sup>.

### Suwałki

Komenda Miejska Policji w Suwałkach, w ramach przeciwdziałania zjawisku żebractwa, opracowała spot do kampanii społecznej „Będę żebrakiem, dopóki dajesz mi pieniądze”.

Spot emitowano na miejskim telebimie oraz w taborze komunikacji miejskiej. Ponadto na stronie internetowej suwalskiej Policji udostępniono film kształtujący właściwą postawę wobec zjawiska żebractwa, który opracowano we współpracy ze Strażą Miejską, Powiatowym Centrum Pomocy Rodzinie oraz Moderatorem Miasta Suwałk.

Rys. 8. Plakat w ramach programu przeciwdziałania żebractwu w Hajnówce z 2011 r.



Źródło: <http://hajnowka.policja.gov.pl/po8/aktualnosci/3554,Zebractwo.html>

Rys. 9. Plakat w ramach programu przeciwdziałania żebractwu w Suwałkach z 2016 r.



Źródło: <http://dwutygodniksuwalski.pl/suwalska-policja-wobec-zjawiska-zebractwa/>

<sup>89</sup> <http://hajnowka.policja.gov.pl/po8/aktualnosci/3554,Zebractwo.html> [dostęp: 31.10.2017 r.].

### 4.3. Pomoc społeczna i inne działania instytucji państwowych wobec osób żebrzących

Podążając śladami wyżej wymienionych miast, praktycznie w każdym rejonie można napotkać na przejawy żebractwa dorosłych, młodzieży i dzieci. Analizując powyższe dane i doświadczenia Policji, straży miejskiej, urzędów miasta i gminy, ośrodków pomocy społecznej, należy zauważyć, że najskuteczniejszymi formami walki z żebractwem są:

- reagowanie na problem – nie bądźmy obojętni,
- informowanie Policji o istnieniu zjawiska,
- niewręczanie pieniędzy żebrakom,
- wysłuchanie żebrzących, jakiej pomocy potrzebują,
- informowanie potrzebujących o miejscach, placówkach, gdzie uzyskają fachowe wsparcie.

Działania z zakresu pomocy społecznej z mocy ustawy wykonują organy administracji rządowej i samorządowej. Współpracują w tym zakresie z organizacjami społecznymi, Kościołem katolickim, innymi kościołami, związkami wyznaniowymi, fundacjami, stowarzyszeniami, pracodawcami oraz osobami fizycznymi i prawnymi<sup>90</sup>.

Do jednostek organizacyjnych pomocy społecznej należą:

- regionalne ośrodki polityki społecznej,
- powiatowe centra pomocy rodzinie,
- ośrodki pomocy społecznej,
- domy pomocy społecznej,
- placówki specjalistycznego poradnictwa, w tym rodzinnego,
- ośrodki wsparcia,
- ośrodki interwencji kryzysowej.

Najważniejszymi instytucjami, mogącymi pomóc osobom na ulicy, które każdy powinien znać, są:

instytucja	dane kontaktowe
Policja	997
straż miejska	986
krajowy numer alarmowy	112
pogotowie ratunkowe	999

Starajmy się pomagać poprzez działania długofalowe, wskazując powyższe ośrodki, a nie doraźnie – wręczając pieniądze. Przeciwdziałanie i zapobieganie zjawisku żebractwa jest współcześnie niezwykle trudne. Wynika to z faktu, że żebractwo jest zwykle sprzężone z innymi problemami społecznymi, których zasięg i nasilenie wynikają przede wszystkim z układu stosunków społecznych, zasad gospodarowania, podziału dóbr, a także hierarchii wartości. Należy podkreślić, że źródła kwestii społecznych tkwią wewnątrz społeczeństwa i mechanizmach życia zbiorowego, które generują deprivację potrzeb całego społeczeństwa. Poprzez zwalczanie ubóstwa, bezdomności, narkomanii, alkoholizmu, przez pomoc chorym na AIDS, zapobieganie różnym problemom społecznym pośrednio wpływa się na zwalczenie zjawiska żebractwa<sup>91</sup>.

*Prawdziwa bieda nie jest krzykliwa, prawdziwie potrzebujące dzieci nie przesiadują na ulicach. Prawdziwe cierpienie odbywa się po cichu, z dala od ludzkich spojrzeń. Prawdziwą biedę trzeba dostrzec wokół siebie. I mądrze zareagować!!!<sup>92</sup>.*

<sup>90</sup> <https://www.mpips.gov.pl/pomoc-spooleczna/instytucje-pomocy-spoolecznej/jednostki-organizacyjne/> [dostęp: 31.10.2017 r.].

<sup>91</sup> <http://liberte.pl/wybrane-kierunki-przeciwdzialania-zebractwu-w-polsce-wspolczesnej/> [dostęp: 24.10.2017 r.].

<sup>92</sup> <http://mops.wejherowo.pl/kampania-spooleczna-przeciwko-zebractwu-dzieci/> [dostęp: 30.10.2017 r.].

## Literatura

### Akty prawne

---

---

- Dyrektywa Parlamentu Europejskiego i Rady 2011/36/UE z dnia 5 kwietnia 2011 r. w sprawie zapobiegania handlowi ludźmi i zwalczania tego procederu oraz ochrony ofiar, zastępująca decyzję ramową Rady 2002/629/WSiSW.
- Konstytucja Rzeczypospolitej Polskiej z dnia 2 kwietnia 1997 r. (Dz. U. Nr 78, poz. 483, z późn. zm.).
- Ustawa z dnia 23 kwietnia 1964 r. – Kodeks cywilny (Dz. U. z 2018 r. poz. 1025, z późn. zm.).
- Ustawa z dnia 20 maja 1971 r. – Kodeks wykroczeń (Dz. U. z 2018 r. poz. 618, z późn. zm.).
- Ustawa z dnia 6 czerwca 1997 r. – Kodeks karny (Dz.U. z 2018 r. poz. 1600, z późn. zm.).
- Ustawa z dnia 6 kwietnia 1990 r. o Policji (Dz. U. z 2017 r. poz 2067, z późn. zm.).

### Literatura

---

---

- Auleytner J., Głębicka K., *Polskie kwestie socjalne na przełomie wieków*, Warszawa 2001.
- Bafia, Egierska D., Śmietanka I., *Kodeks wykroczeń. Komentarz*, Warszawa 1980.
- Beccaria C., *O przestępstwach i karach*, tłum. E.S. Rappaport, Warszawa 1959.
- Bojarski M., w: M. Bojarski, W. Radecki, *Kodeks wykroczeń*, 2016, w: M. Mozgawa, *Kodeks wykroczeń*, 2009.
- Cygielska K., *Przegląd teorii*, w: J. Kwaśniewski, *Spółczeństwo wobec dewiacji*, Warszawa 1984.
- Dobieszewski A., *Przyczyny i przejawy patologii społecznej*, „Polityka i Społeczeństwo” 2004, nr 1.
- Gardocki L., *Zagadnienia teorii kryminalizacji*, Warszawa 1990.
- Filar M., *Co piszczy w prawie*, Palestra 1995, nr 5–6.
- Geberle A., *Patologia społeczna*, Warszawa 1993.
- Giddens A., *Socjologia*, Warszawa 2004.
- Grzegorzczak T., *Kodeks wykroczeń*, Warszawa 2013.
- Hołyst B., *Socjologia kryminalistyczna*, Warszawa 2007.
- Ignatowicz J., Nazar M., *Prawo rodzinne*.
- Informacja dotycząca problemu żebractwa w 2016 r. w porównaniu z 2015 r., Biuro Prewencji KGP, Warszawa 2016.
- Informacja dotycząca problemu żebractwa w 2017 r. w porównaniu z 2016 r., Biuro Prewencji KGP, Warszawa 2017.
- Kalitowski M., *Kodeks wykroczeń*, s. 50; V. Konarska-Wrzosek, *Ochrona dziecka*.
- Kojder A., *Rola prawa w rozwiązywaniu problemów patologii społecznej*, w: A. Podgórecki, *Zagadnienia patologii społecznej*, Warszawa 1976.
- Konarska-Wrzosek W., *Ochrona dziecka w polskim prawie karnym*, Toruń 1999.
- Kopaliński W., *Słownik przypomnień. Część druga Tropcy (od T do Ż)*, *Zbiory Sygnały*, Warszawa 2007.

- Krajewski R., *Prawo wobec kwestii żebractwa*, „Polityka Społeczna” 2008, nr 2.
- Krajewski R., *Żebractwo w ujęciu przepisów prawa karnego*, „Prokuratura i Prawo” 2013, nr 5.
- Król K., *Historia i współczesność zjawiska żebractwa w Poznaniu*, w: Z. Galor, B. Goryńska-Bitner, S. Kalinowski, *Życie na skraju – marginesy społeczne wielkiego miasta*, Bielefeld 2014.
- Król K., *Żebractwo we współczesnej Polsce, jako kwestia społeczna*, Konin 2010.
- Kwaśniewski J., *Spółczesność wobec dewiacji*, Warszawa 1984.
- Lipka M., *Zjawiska patologii społecznej wśród młodzieży*, Warszawa 1977.
- Lisiecki M., *Zarządzanie bezpieczeństwem publicznym*, Warszawa 2011.
- Makaruk K., *Żebractwo dzieci w Polsce*, w: *Dziecko krzywdzone. Teoria, badania, praktyka*, 2015, vol. 14, nr 2.
- Makarewicz J., *Wstęp do filozofii prawa karnego w oparciu o podstawy historyczno-rozwojowe*, Lublin 2009.
- Marek A., *Prawo karne*, Warszawa 2011.
- Marmuszewski S., *Świat żebraczy*, w: S. Marmuszewski, A. Bukowski, *Żebracy w Polsce*, Kraków 1995.
- Marmuszewski S., Światłowski J., *Rola żebracza i jej ekspresja*, w: „Kultura i społeczeństwo” 1994, nr 4.
- Mozgawa M., *Kodeks wykroczeń*, Warszawa 2009.
- Okoń W., *Nowy słownik pedagogiczny*, Warszawa 2007.
- Olejniczak-Szałowska E., *Ochrona bezpieczeństwa i porządku publicznego jako zadanie powiatu. Zarys problemu*, w: J. Supernat, *Między tradycją a przyszłością w nauce prawa administracyjnego*, Wrocław 2009.
- Pinecka E., *Rzeczpospolita żebracza*, „Przegląd Tygodniowy” 2000, nr 2.
- Podgórecki A., *Zagadnienia patologii społecznej*, Warszawa 1976.
- Potyrała E., *Stereotyp a wsparcie społeczne – dlaczego pomagamy osobom żebrzącym?*, w: „Auxilium Socjale” 2003, nr 1.
- Pospiszyl I., *Patologie społeczne*, Warszawa 2008.
- Stańczyk J., *Współczesne pojmowanie bezpieczeństwa*, Warszawa 1996.
- Sobotka A., *Żebractwo internetowe*, „Karpacki Przegląd Naukowy” 2013, nr 3(7).
- Smarzewski M., *O społecznej szkodliwości czynu w polskim prawie karnym*, „Roczniki Nauk Prawnych KUL” 2013, nr 3.
- Słownik języka polskiego*, Warszawa 1958.
- Strategia Obronności Rzeczypospolitej Polskiej*, MON, Warszawa, 2009.
- Uniwersalny słownik języka polskiego*, red. S. Dubisz, t. 4, Warszawa 2003.

---

## Netografia

---

- <http://www.poznan.pl/mim/main/program-przeciwdzialania-procederowi-zebractwa-na-terenie-miasta-poznania,p,14111,14115.html>.
- <http://hajnowka.policja.gov.pl/po8/aktualnosci/3554,Zebractwo.html>.
- <http://krakow.naszemiasto.pl/artukul/krakow-falszywe-banknoty-w-pubach-to-spoeczna-akcja,1510547,art,t,id,tm.html>.
- <http://liberte.pl/wybrane-kierunki-przeciwdzialania-zebractwu-w-polsce-wspolczesnej/>.
- <http://mops.wejherowo.pl/kampania-spoeczna-przeciwo-zebractwu-dzieci/>.
- <http://mpk.krakow.pl/pl/aktualnosci/news,3476,nie-dawaj-pieniedzy-na-ulicy.html>.



- <http://www.dobrepraktyki.pl/index.php?p1=5&p2=18&art=139>.
- <http://www.dziennikbaltycki.pl/artykul/1087106,od-wosp-do-szlachetnej-paczki-czyli-filantropia-po-polsku,id,t.html>.
- <http://www.lex-pol.pl/2012/11/porzadek-publiczny-a-bezpieczenstwo-publiczne/>.
- [http://www.wiadomosci24.pl/artykul/ulotka\\_zamiast\\_pieniedzy\\_74538.html](http://www.wiadomosci24.pl/artykul/ulotka_zamiast_pieniedzy_74538.html).
- <https://pl.wikipedia.org/wiki/Filantropia>.
- <https://www.mpips.gov.pl/pomoc-spoieczna/instytucje-pomocy-spoiecznej/jednostki-organizacyjne/>.
- <https://www.tuwroclaw.com/wiadomosci,burza-pomyslow-pomoze-zebra-kom,wia5-3266-1397.html>.
- <https://www.zakiewicz-adwokaci.pl/a,48,spoleczna-szkodliwosc-czynu.html>.
- <https://sjp.pwn.pl/slovníki/%C5%BCebra%C4%87.html>.
- <https://sjp.pwn.pl/sjp/natarczywy;2487435.html>.
- <https://sjp.pwn.pl/szukaj/oszuka%C5%84czy.html>.

,