

WYCIĄG Z PROGRAMU INWESTYCJI „BUDOWA HALI SPORTOWEJ DO SPORTÓW WALKI NA TERENIE CENTRUM SZKOLENIA POLICJI w LEGIONOWIE”

Przedmiotem niniejszego opracowania jest rozbudowa bazy szkoleniowej dla słuchaczy obejmująca zadanie pod nazwą „Budowa hali sportowej do sportów walki na terenie Centrum Szkolenia Policji w Legionowie”.

I. STAN ISTNIEJĄCY:

1. Nazwa i adres nieruchomości.

Centrum Szkolenia Policji
05-121 Legionowo
ul. Zegrzyńska 121

2. Stan prawny nieruchomości.

Nieruchomość zabudowana, położona w Legionowie przy ulicy Zegrzyńskiej 121, oznaczona w ewidencji gruntów jako działka Nr 1/95 w obrębie ew. 63, o powierzchni 60 4404 m². Własność Skarbu Państwa w trwałym zarządzie Centrum Szkolenia Policji, na podstawie Decyzji Nr 65/00 Ministra Spraw Wewnętrznych i Administracji z dnia 19 grudnia 2000 roku.

Na nieruchomość założona jest w Sądzie Rejonowym w Legionowie Księga Wieczysta nr IV – 8471. Teren nieruchomości Decyzją Nr 160 Komendanta Głównego Policji z dnia 28 czerwca 2002 r. został określony jako teren zamknięty, z klauzulą jawne na informacje o budynkach i innych obiektach budowlanych oraz materiały geodezyjne i kartograficzne.

Właściciel: **Skarb Państwa.**

Trwały zarząd: **Centrum Szkolenia Policji w Legionowie**

Użytkownik: **Centrum Szkolenia Policji w Legionowie, Zakład
Taktyki i Technik Interwencji**

3. Ocena opisowa stanu technicznego obiektu podlegającego opracowaniu.

Centrum Szkolenia Policji jest ogrodzone trwałym ogrodzeniem.

Teren jest uzbrojony w następujące urządzenia techniczne:

- podstawowe sieci elektroenergetyczne zasilane ze stacji trafo zlokalizowanych na terenie CSP, do których energia dostarczana jest przez Zakład Energetyczny Warszawa-Teren S.A. Oddział Legionowo, 04-370 Warszawa ul. Marsa 95,
- instalację wody z własnego ujęcia ze studni głębinowych,
- instalację kanalizacji sanitarnej miejskiej,
- oświetlenie terenu,
- sieć telefoniczną,
- sieć teleinformatyczną,
- sieć ciepłą zasilaną przez PEC Legionowo.

Działka przeznaczona pod inwestycję jest oświetlona, niezabudowana, nieutwardzona, porośnięta nielicznymi drzewami i zaroślami.

Obecnie obszar ten znajduje się w dyspozycji Gospodarstwa Pomocniczego przy CSP i jest wykorzystywany jako parking dla samochodów.

Przygotowanie terenu pod inwestycję nie będzie wymagało robót wyburzeniowych i rozbiórkowych.

II. STAN PLANOWANY

1. Opis planowanego zadania inwestycyjnego.

Budynek nowej hali zostanie usytuowany na terenie Centrum Szkolenia Policji w Legionowie, przy istniejącej hali sportowej, prostopadle do drogi wewnętrznej prowadzącej do budynków 70, 71, 72 i istniejącej hali sportowej. Wejście do budynku będzie zlokalizowane od strony północnej.

Usytuowanie budynku w tym obszarze pozwoli na stworzenie na terenie CSP kompleksu sportowego.

Wokół nowej hali przewiduje się wykonanie chodników, drogi utwardzonej i parkingu od strony północnej.

Wykonany układ komunikacyjny będzie stwarzał dogodne przemieszczanie się po całym terenie, natomiast nowy parking będzie mógł być wykorzystywany również przez użytkowników istniejącej hali sportowej.

Nie przewiduje się wykonywania ogrodzenia wokół nowego obiektu.

Nowa hala sportowa zostanie przyłączona do istniejących sieci wod.-kan., elektroenergetycznej i ciepłej.

Hala sportowa z przeznaczeniem do sportów walki planowana jest jako budynek wolnostojący, fragmentami podpiwniczony, częściowo dwukondygnacyjny. System realizacji tradycyjny, ławy fundamentowe betonowe i żelbetowe, ściany nadziemna i piwnic murowane, dach dwuspadowy na dźwigarach stalowych, podłogi w salach do sportów walki – parkiet na ślepej podłodze, w pozostałych pomieszczeniach gres, wykładziny pcv lub dywanowe, w zależności od przeznaczenia pomieszczenia.

Wymiary zewnętrzne obiektu wynosić będą około 78,5 x 34,5 m.

Wysokość sal do sportów walki około 6,5 m, natomiast pozostałych pomieszczeń około 3 m.

W obiekcie przewidziano następujące pomieszczenia:

PIWNICA:

- Pomieszczenie węzła centralnego ogrzewania,
- Pomieszczenie wentylatorni,
- Pomieszczenia pralni i suszarni dla wykładowców,
- Pomieszczenie gospodarcze,
- Komunikacja.

W pomieszczeniach przewidziano ściany wyłożone glazurą na całej wysokości, sufity malowane farbą emulsyjną, posadzki wyłożone gresem. W ciągach komunikacyjnych (korytarze, klatka schodowa) przewiduje się wykonanie okładzin ścian do wys.. 1,5 m okładziną z tworzywa sztucznego, podłogi z gresu, ściany powyżej okładziny i sufity malowane farbą emulsyjną.

PARTER:

- Cztery sale do sportów walki,
- Siłownia,
- Pięć szatni dla min. 24 osób każda,
- WC męskie,
- WC damskie,
- Pomieszczenie gospodarcze,
- Pomieszczenie techniczne,
- Komunikacja z recepcją,
- Magazyn sprzętu sportowego.

Sale do sportów walki będą posiadały parkiet (dopuszcza się inną posadzkę sportową o odpowiednich parametrach) , ułożony na ślepej podłodze, ściany malowane farbą emulsyjną, sufity podwieszane.

W siłowni ściany do wysokości 2 m będą obłożone okładziną z tworzywa sztucznego oraz lustrami, powyżej malowane farbą emulsyjną, sufit podwieszany, podłoga – wykładzina z PCV. Szatnie i WC – ściany będą obłożone glazurą do pełnej wysokości, posadzki z gresu, sufity malowane farbą emulsyjną. Pomieszczenie gospodarcze będzie miało ściany z okładziną z tworzywa sztucznego do wys. 1,5 m , powyżej malowane farbą emulsyjną, sufit malowany farbą emulsyjną, podłogi z PCV. W pomieszczeniu dla obsługi technicznej ściany i sufit będą malowane farbą emulsyjną, podłogi wyłożone wykładziną PCV. Magazyn sprzętu sportowego będzie miał ściany z okładziną z tworzywa sztucznego do wysokości 1,5 m, powyżej malowane farbą emulsyjną, sufit malowany farbą emulsyjną.

W ciągach komunikacyjnych (korytarze, klatki schodowe) przewiduje się wykonanie okładzin ścian do wys. 1,5 m okładziną z tworzywa sztucznego, podłogi z gresu, ściany powyżej okładziny i sufity malowane farbą emulsyjną.

Każda z sal do sportów walki zostanie wyposażona m.in. w : maty judo, materace, drabinki gimnastyczne, worki i „gruszki bokserskie” oraz ławeczki gimnastyczne.

PIĘTRO:

- Cztery pokoje wykładowców,
- Pomieszczenie socjalne,
- WC damskie,
- WC męskie,
- Natrysk damski dla wykładowców,
- Natrysk męski dla wykładowców,
- Sala wykładowa,
- Korytarz taktyczny,
- Szatnia dla słuchaczy,
- Sala taktyczna,
- Pomieszczenie techniczne (serwerownia)
- Komunikacja.

Pokoje wykładowców będą wyłożone wykładziną dywanową, ściany malowane farbą emulsyjną, sufity podwieszane. Pomieszczenia socjalne i techniczne będą miały ściany malowane farbą emulsyjną, posadzki z gresu, sufity podwieszane. W natryskach i WC

ściany będą obłożone glazurą do pełnej wysokości, posadzki z gresu, sufity podwieszane. Sala wykładowa będzie miała ściany do wysokości 1,5 m obłożone okładziną z tworzywa sztucznego, powyżej malowane farbą emulsyjną, sufit podwieszany, podłoga – wykładzina z PCV.

Korytarz taktyczny i sala taktyczna będą miały ściany do wysokości 1,5 m obłożone okładziną z tworzywa sztucznego, powyżej malowane farbą emulsyjną, sufit podwieszany, podłoga – wykładzina z PCV, stolarka drzewiana o wzmocnionej konstrukcji. W szatni dla słuchaczy i w ciągach komunikacyjnych przewiduje się wykonanie okładzin ścian do wys. 1,5 m okładziną z tworzywa sztucznego, podłogi z gresu, ściany powyżej okładziny i sufity malowane farbą emulsyjną.

Sala wykładowa będzie wyposażona w multimedia w postaci instalacji telewizyjnej, stanowisk dostępowych do intranetu i internetu ze stanowiskiem komputerowym, instalację telefoniczną i telefon, telewizor 42 cale, odtwarzacz CD/DVD, odtwarzacz video, rzutnik multimedialny, ekran, tablicę magnetyczną, 32 stoliki i 32 wyściełane krzesła, biurko, fotel obrotowy, w oknach przewidziano żaluzje.

Wokół całego budynku przewiduje się wykonanie drogi asfaltowej o szerokości 5 m i chodnika o szerokości 2 m z kostki brukowej, przed elewacją główną powstanie parking na 30 samochodów.

W obiekcie przewidywane jest wykonanie standardu wykończenia i wyposażenia technologicznego w pokojach służbowych zgodnie z Wytycznymi Zastępcy Komendanta Głównego Policji z dnia 14.06.04 r. w sprawie standardów technicznych, funkcjonalnych i użytkowych obowiązujących w obiektach służbowych Policji, w pozostałych pomieszczeniach zgodnie z ich funkcją, wymaganiami wynikającymi z przepisów budowlanych i życzeniem użytkownika.

Materiały przewidziane do realizacji robót wykończenia budowlano – montażowego, winny być zastosowane w odpowiednim rodzaju, klasie i gatunku oraz posiadać odpowiednie certyfikaty, atesty, aprobaty i oceny zgodne z wymaganiami zharmonizowanych Polskich Norm (PN – EN). Wykonanie robót będzie realizowane zgodnie z prawem budowlanym, obowiązującymi przepisami, wiedzą techniczną i sztuką budowlaną.

Zestawienia przewidywanego wyposażenia pomieszczeń zostały przedstawione w dalszej części programu.

Szczegółowe rozwiązania wyposażenia pomieszczeń i ich wykończenia zostaną opracowane na etapie sporządzania projektu technicznego.

Zakres planowanych robót w podziale na branże:

Roboty budowlane:

- Przygotowanie terenu :
 - usunięcie drzew i krzewów,
 - niwelacja terenu,
- Budowa obiektu :
 - wykopy pod piwnice i fundamenty,
 - wykonanie ław fundamentowych,
 - wykonanie ścian piwnic i nadziemna,
 - wykonanie stropów i klatek schodowych,
 - wykonanie dachu,
 - roboty wykończeniowe,
 - zagospodarowanie terenu,
 - zasypanie wykopów,
- Wykonanie dróg, chodników i parkingów,
- Gospodarka zielenią.

Roboty instalacyjne w zakresie sieci, instalacji i urządzeń sanitarnych:

- Wykonanie przyłącza wod-kan.,
- Wykonanie przyłącza c.o.,
- Wykonanie przyłącza kanalizacji deszczowej,
- Wykonanie instalacji wod-kan,
- Wykonanie instalacji kanalizacji deszczowej,
- Wykonanie instalacji c.o.,
- Wykonanie instalacji wentylacyjnej.

Roboty instalacyjne w zakresie sieci, instalacji i urządzeń elektrycznych:

- Rozbudowa istniejącej stacji transformatorowej i wykonanie przyłącza,
- Montaż instalacji elektrycznych wewnętrznych:
 - tablica rozdzielcza z wyposażeniem, instalacja połączeń wyrównawczych i ochrony przeciwporażeniowej w układzie TN-S, realizowana przez wyłączniki różnicowo-prądowe,
 - instalacja oświetleniowa wykonana pod tynkiem lub w rurkach na konstrukcji, oprawy żarowe, jarzeniowe oraz halogenowe, w części narażonej na wilgoć – oprawy hermetyczne,

- instalacja gniazd wtykowych wykonana pod tynkiem lub w rurkach na konstrukcji, osprzęt p/t wyższej jakości, w części narażonej na wilgoć szczelny,
- instalacja oświetlenia awaryjnego i ewakuacyjnego,
- Montaż instalacji elektrycznych zewnętrznych:
 - instalacja oświetlenia zewnętrznego,
 - instalacja piorunochronna.

Roboty instalacyjne w zakresie sieci, instalacji i urządzeń telekomunikacyjnych:

- Część informatyczna:
 - 10 zestawów komputerowych z drukarkami,
 - 2 switche,
 - 4 konwertery ze światłowodu na RJ ,
 - UPS Rack,
 - szafka 24U,
 - patchpanel 24 porty,
 - 5 PEL (1 PEL = 2 gniazda RJ + 4 gniazda zasilające),
 - 2 listwy zasilające 5-cio gniazdowe z zabezpieczeniem przepięciowym,
 - organizator poziomy – 4 szt.,
 - organizator pionowy – 4 szt.,
 - zasilenie dedykowane pod komputery
 - światłowód jednomodowy (6-cio włóknowy) około 500 m.
- Część łączności:
 - kabel telefoniczny żelowany 25x4x0,6 około 500 m wprowadzony do pomieszczenia technicznego na piętrze,
 - wybudowanie studni kablowej na istniejącej kanalizacji,
 - wybudowanie około 40 m kanalizacji kablowej w zależności od usytuowania budynku,
 - instalacja telefoniczna do pokoi wykładowców (po 2 gniazda RJ),
 - instalacja telefoniczna do sali wykładowej, recepcji, pomieszczenia dla obsługi technicznej.

Instalacje przeciwpożarowe:

- Sieć hydrantowa zewnętrzna - po 2 hydranty dn 80 wzdłuż dłuższego boku hali.
- Sieć hydrantowa wewnętrzna:
 - 3 hydranty z wyposażeniem dn 25 na parterze,
 - 2 hydranty z wyposażeniem dn 25 na piętrze,

- 2 hydranty z wyposażeniem dn 25 w piwnicy.
- System sygnalizacji pożarowej, obejmujący urządzenia sygnalizacyjno-alarmowe, służący do samoczynnego wykrywania i przekazywania informacji o pożarze, a także urządzenia odbiorcze alarmów pożarowych (montaż instalacji sygnalizacji ppoż. Z pełną automatyką uruchamiania, kompatybilną z istniejącym systemem POLON-ALFA),
- Samoczynne urządzenia oddymiające uruchamiane za pomocą systemu wykrywania dymu.
- Dźwiękowy system ostrzegawczy, umożliwiający rozgłaszanie sygnałów ostrzegawczych i komunikatów głosowych dla potrzeb bezpieczeństwa osób przebywających w budynku, nadawanych automatycznie po otrzymaniu sygnału z systemu sygnalizacji pożarowej.
- Oświetlenie awaryjne, ewakuacyjne (podświetlane znaki wskazujące kierunek ewakuacji).
- Podręczny sprzęt gaśniczy- 12 szt. Gaśnice GP6X/ABC w szafkach, 4 szt. gaśnice GS5 oznakowany zgodnie z normami PN.

2. Planowane efekty rzeczowe

Budowa hali sportowej do sportów walki pozwoli na uzyskanie następujących efektów rzeczowych:

- powierzchnia użytkowa: 3 518 m², (z czego piwnice 639 m², parter 2060 m², piętro 819 m²)
- powierzchnia zabudowy: 2618 m²,
- miejsca parkingowe – 30 szt.,
- powierzchnie utwardzone (drogi, chodniki): 1620 m²,
- ilość kondygnacji naziemnych: I – część z salami sportów.
II – pozostałe pomieszczenia,
- kubatura obiektu – 17 226 m³

Pozostałe parametry zostały przedstawione w załączonej poniżej tabeli.

ZESTAWIENIE

dla obiektów nowobudowanych, przebudowywanych oraz rozbudowywanych obiektów pozyskanych, lub przebudowywanych dotychczas użytkowanych (bez zmiany kubatury).

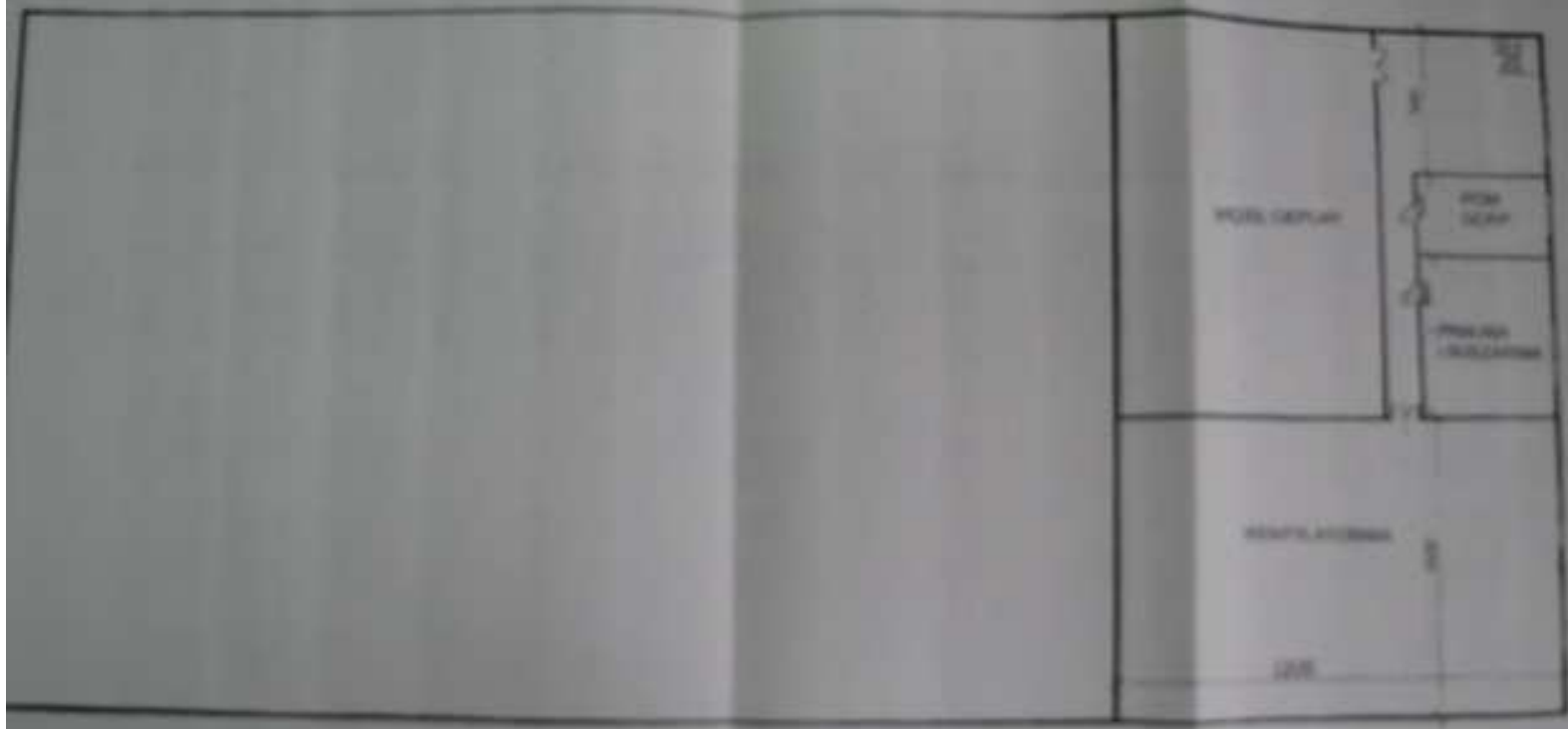
BUDOWA HALI SPORTOWEJ DO SPORTÓW WALKI NA TERENIE CENTRUM SZKOLENIA POLICJI W LEGIONOWE

Lp.	Nazwa obiektu	Powierzchnia użytkowa (p.u.)	Powierzchnia biurowa (p.b.) (pokoje wykładowców)	kubatura	Wskaźnik m ² p.u. na 1 pracownika (łącznie ze słuchaczami)	Wskaźnik m ² p.b. na 1 pracownika (tylko wykładowcy)
1	2	3	4	5	6	7
1.	Hala sportowa do sportów walki	3 518	96	17 226	22,4	12
x	Łącznie dla całego obiektu	3 518	96	17 226	22,4	12

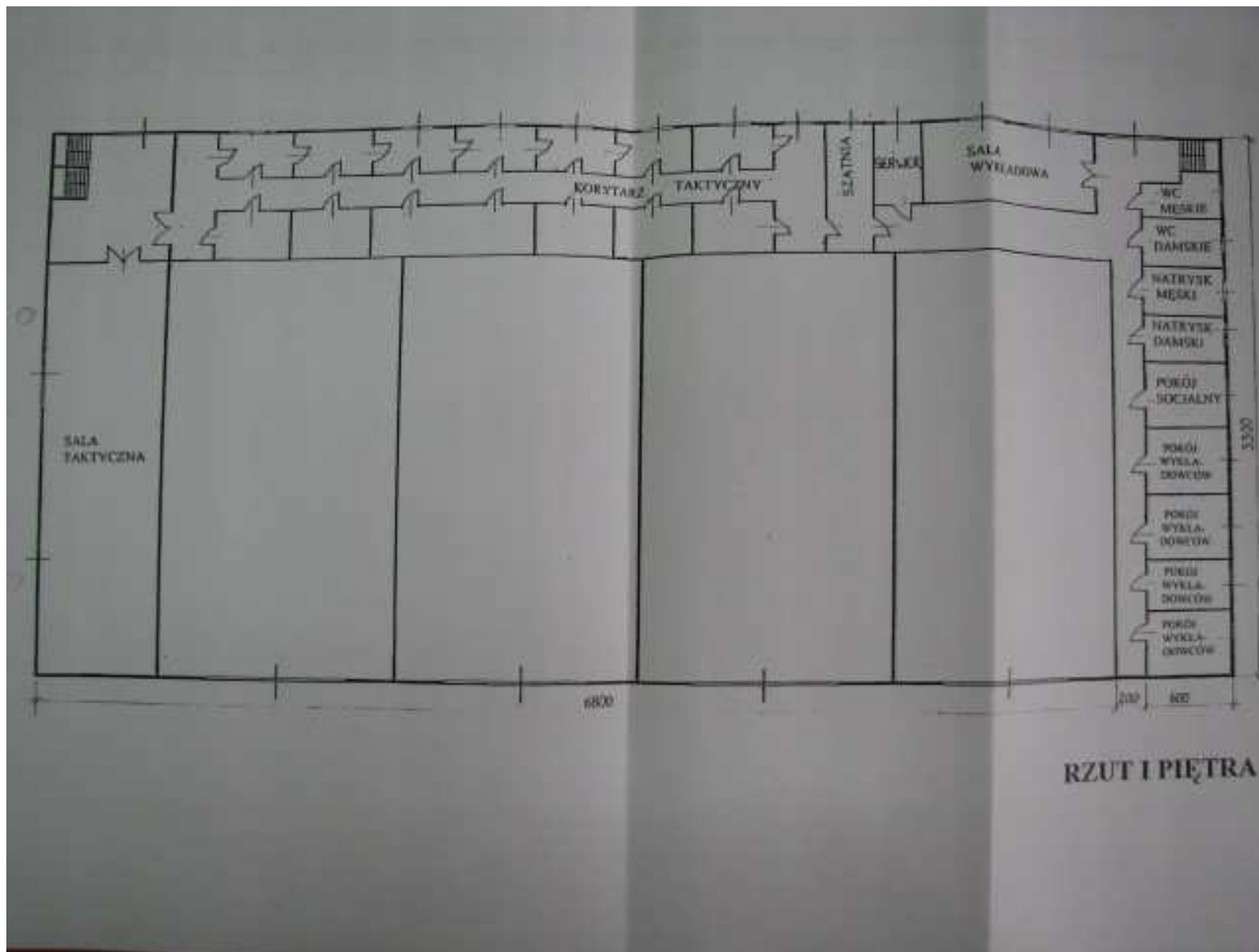
III. CZĘŚĆ GRAFICZNA OPRACOWANIA

Część graficzna opracowania obejmuje:

- rzut piwnic,
- rzut parteru,
- rzut piętra,
- ogólny plan zagospodarowania CSP z planowaną halą sportową,
- szczegółowy fragment planu zagospodarowania CSP z planowaną halą sportową.



RZUT PIWNIC



RZUT I PIĘTRA



CENTRUM SZKOLENIA POLICJI W LEGIONOWIE



- 1 - Budynek szkoły
- 2 - Budynek szatniowy
- 3 - Magazyn narzędzi
- 4 - Wozownia
- 5 - Szklana woda
- 6 - Kuchnia
- 7 - Magazyn narzędzi
- 8 - Magazyn narzędzi
- 9 - Magazyn narzędzi
- 10 - Magazyn narzędzi
- 11 - Woda przegotowana
- 12 - Magazyn
- 13 - Wozownia
- 14 - Woda przegotowana
- 15 - Woda przegotowana
- 16 - Woda przegotowana
- 17 - Woda przegotowana
- 18 - Woda przegotowana
- 19 - Woda przegotowana
- 20 - Woda przegotowana
- 21 - Woda przegotowana
- 22 - Woda przegotowana
- 23 - Woda przegotowana
- 24 - Woda przegotowana
- 25 - Woda przegotowana
- 26 - Woda przegotowana
- 27 - Woda przegotowana
- 28 - Woda przegotowana
- 29 - Woda przegotowana
- 30 - Woda przegotowana
- 31 - Woda przegotowana
- 32 - Woda przegotowana
- 33 - Woda przegotowana
- 34 - Woda przegotowana
- 35 - Woda przegotowana
- 36 - Woda przegotowana
- 37 - Woda przegotowana
- 38 - Woda przegotowana
- 39 - Woda przegotowana
- 40 - Woda przegotowana
- 41 - Woda przegotowana
- 42 - Woda przegotowana
- 43 - Woda przegotowana
- 44 - Woda przegotowana
- 45 - Woda przegotowana
- 46 - Woda przegotowana
- 47 - Woda przegotowana
- 48 - Woda przegotowana
- 49 - Woda przegotowana
- 50 - Woda przegotowana
- 51 - Woda przegotowana
- 52 - Woda przegotowana
- 53 - Woda przegotowana
- 54 - Woda przegotowana
- 55 - Woda przegotowana
- 56 - Woda przegotowana
- 57 - Woda przegotowana
- 58 - Woda przegotowana
- 59 - Woda przegotowana
- 60 - Woda przegotowana
- 61 - Woda przegotowana
- 62 - Woda przegotowana
- 63 - Woda przegotowana
- 64 - Woda przegotowana
- 65 - Woda przegotowana
- 66 - Woda przegotowana
- 67 - Woda przegotowana
- 68 - Woda przegotowana
- 69 - Woda przegotowana
- 70 - Woda przegotowana
- 71 - Woda przegotowana
- 72 - Woda przegotowana
- 73 - Woda przegotowana
- 74 - Woda przegotowana
- 75 - Woda przegotowana
- 76 - Woda przegotowana
- 77 - Woda przegotowana
- 78 - Woda przegotowana
- 79 - Woda przegotowana
- 80 - Woda przegotowana

